



Crif CONSEIL REPRÉSENTATIF
DES INSTITUTIONS JUIVES DE FRANCE

ENQUÊTE AUPRÈS DES COLLÉGIENS ET LYCÉENS SUR L'ANTISÉMITISME À L'ÉCOLE

3 mars 2025

N° 121359
Contacts Ifop:
Pôle « Politique / Actualité »
Frédéric Dabi / François Kraus
06 61 00 37 76 - francois.kraus@ifop.com

MÉTHODOLOGIE



ÉCHANTILLON

L'enquête a été menée auprès d'un échantillon de **2 000** personnes représentatif de la population des élèves du second degré (collège et lycée).



MÉTHODOLOGIE

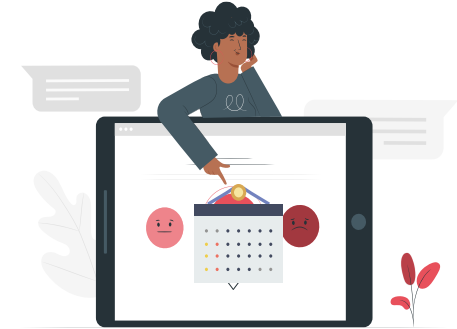
La représentativité de l'échantillon a été assurée par la méthode des quotas (sexe, niveau d'études, type d'établissement et filière, statut d'établissement) après stratification par région.

Les données ont fait l'objet d'un redressement statistique sur la base des variables de quotas et de la profession de la personne de référence du ménage à partir des données de cadrage fournies par le ministère de l'éducation nationale pour la population scolarisée dans le second degré



POUR CITER CETTE ETUDE, IL FAUT UTILISER A MINIMA LA FORMULATION SUIVANTE :

« Étude **Ifop** pour le **Conseil Représentatif des Institutions Juives de France** réalisée par questionnaire auto-administré en ligne du 7 au 12 février 2025 auprès d'un échantillon de **2 000** personnes, représentatif de la population des élèves du second degré (collège et lycée).



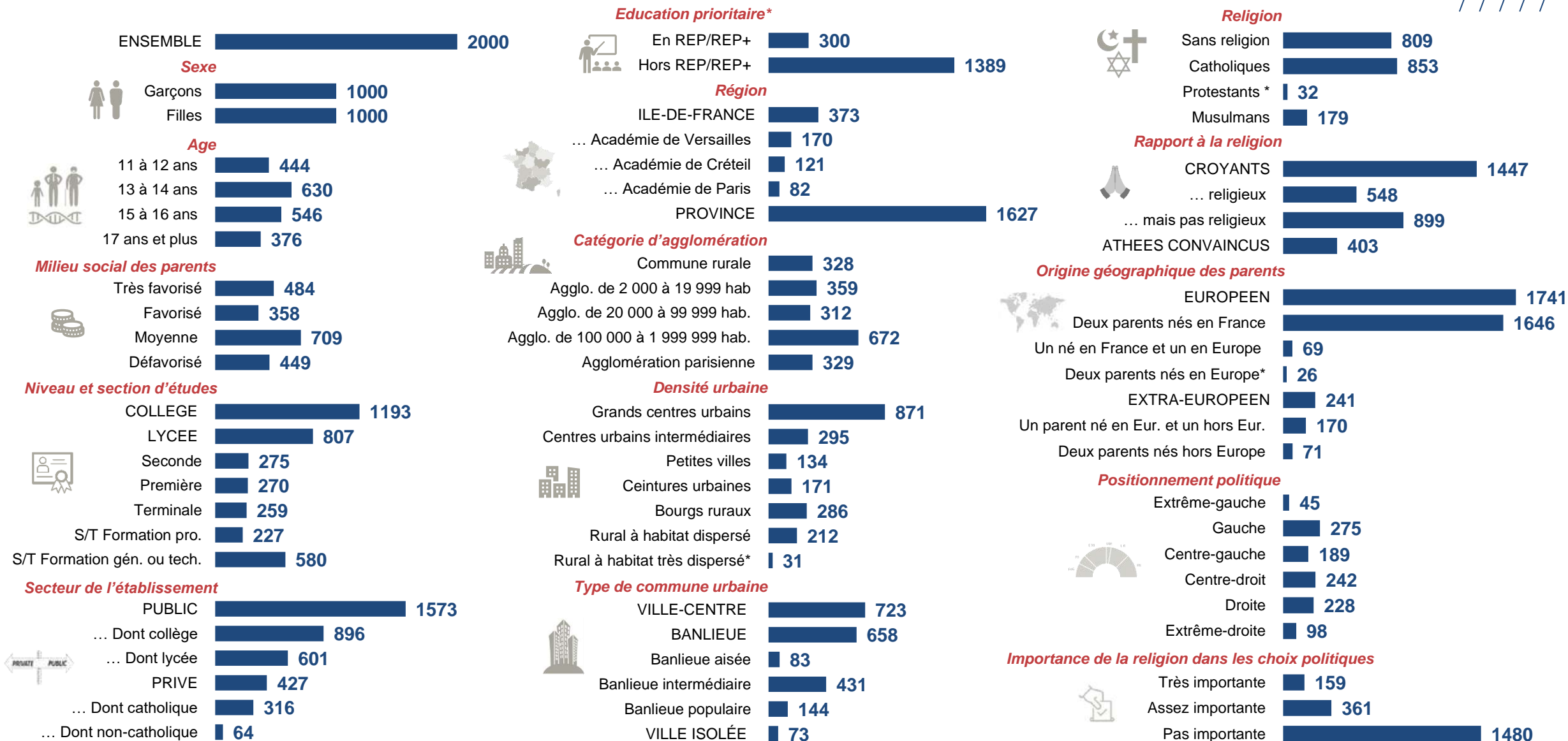
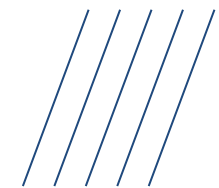
MODE DE RECUEIL

Les interviews ont été réalisées par questionnaire auto-administré en ligne **du 7 au 12 février 2025**

STRUCTURE DE L'ÉCHANTILLON

Population des élèves du second degré en France métropolitaine

⚠ Dans ce rapport, les résultats des catégories signalées avec un * sont à interpréter avec prudence en raison de la faiblesse des effectifs de répondants



(*) Le classement en REP/hors REP a été effectué a posteriori sur la base de la liste 2022-2023 des collèges ayant le statut de REP ou REP+ (source : datagouv) et, pour les lycées, de la liste des lycées précédemment classés dans différents dispositifs prioritaires (ex : ZEP, DERS...) disponible sur le site de l'IOZP. Pour les lycées, le terme est donc une simplicité d'usage pour faciliter la lecture des données.



A

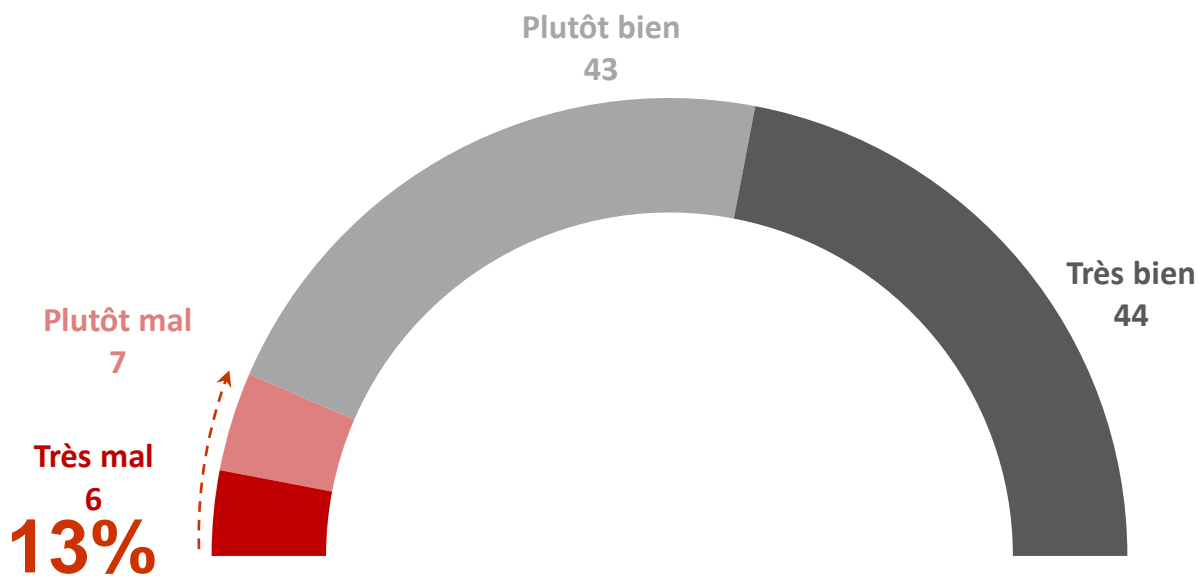
LE RAPPORT AUX JUIFS

LA RÉACTION EN CAS D'UNION D'UN MEMBRE DE SA FRATRIE AVEC UNE PERSONNE DE RELIGION JUIVE

Nous allons parler plus précisément des rapports avec les juifs, c'est-à-dire les personnes de religion juive ou de culture juive.

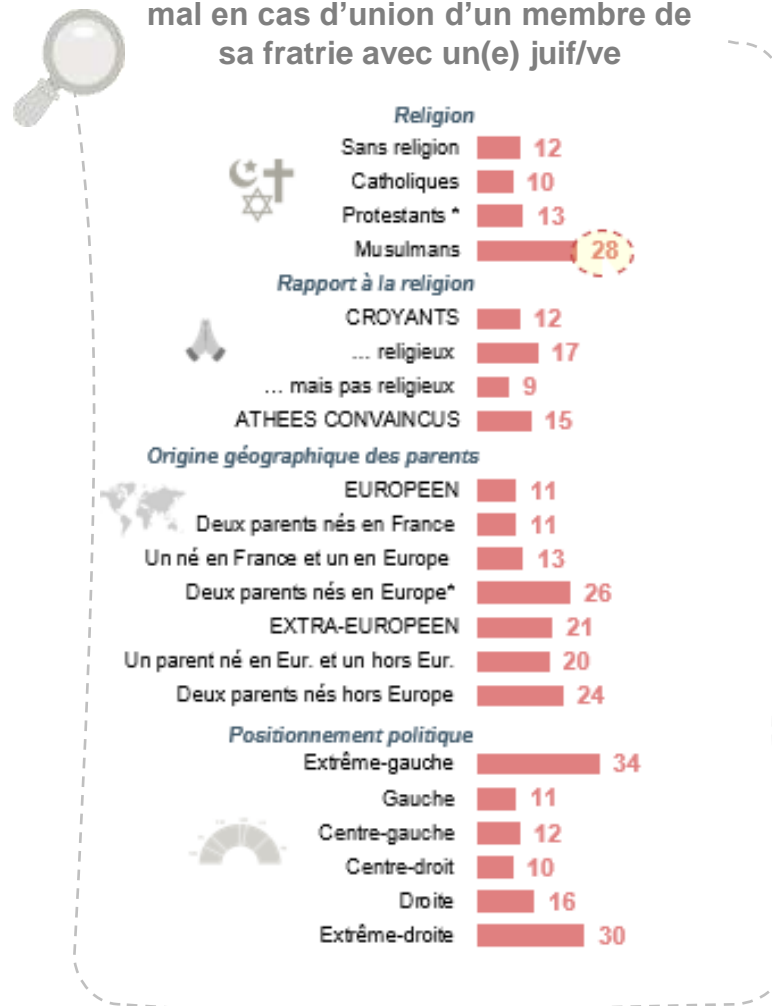
Q : Personnellement, comment réagiriez-vous si votre frère / sœur sortait ou se mettait en couple avec un(e) juif/juive?

Base : Ensemble des élèves



des élèves réagiraient mal si leur frère / sœur se mettait en couple avec un(e) juif/juive

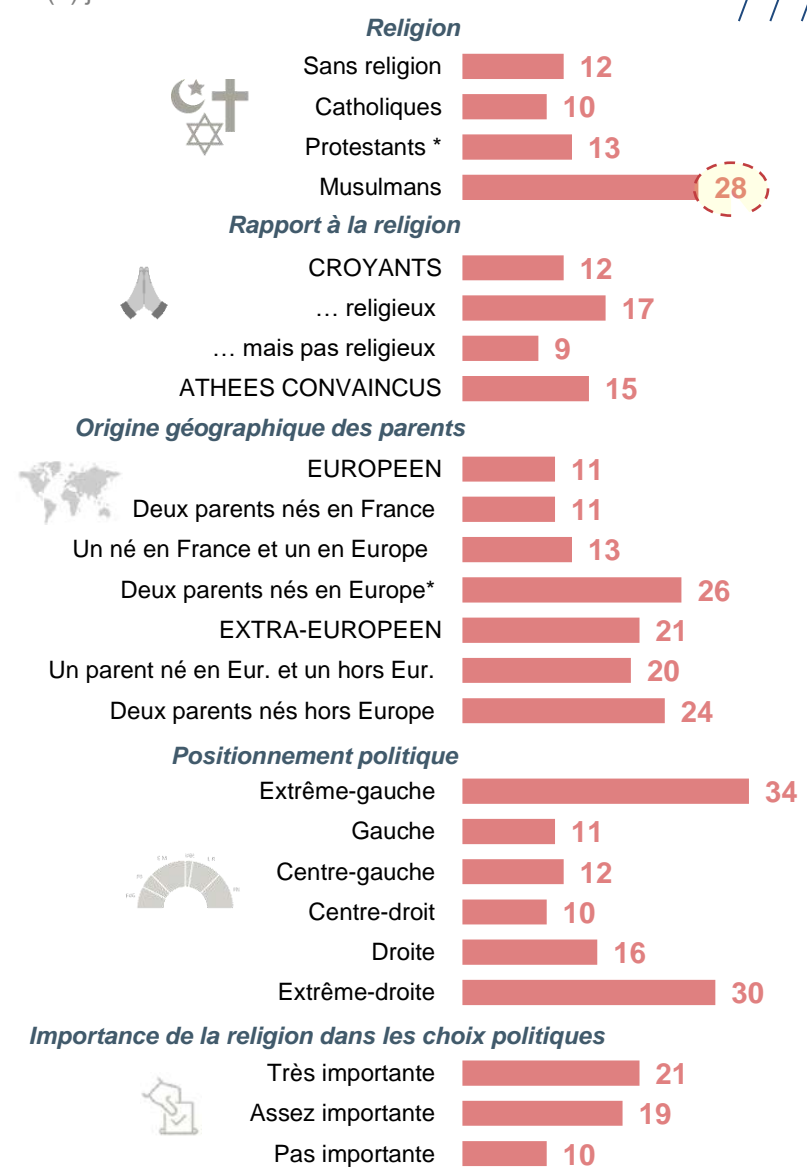
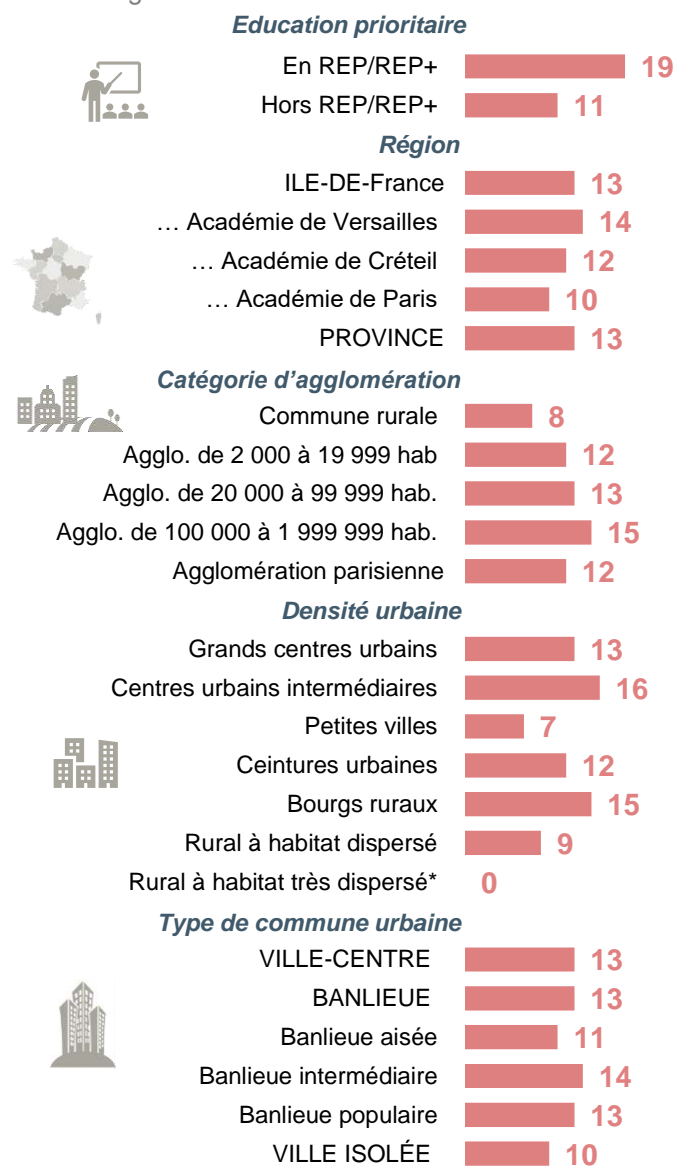
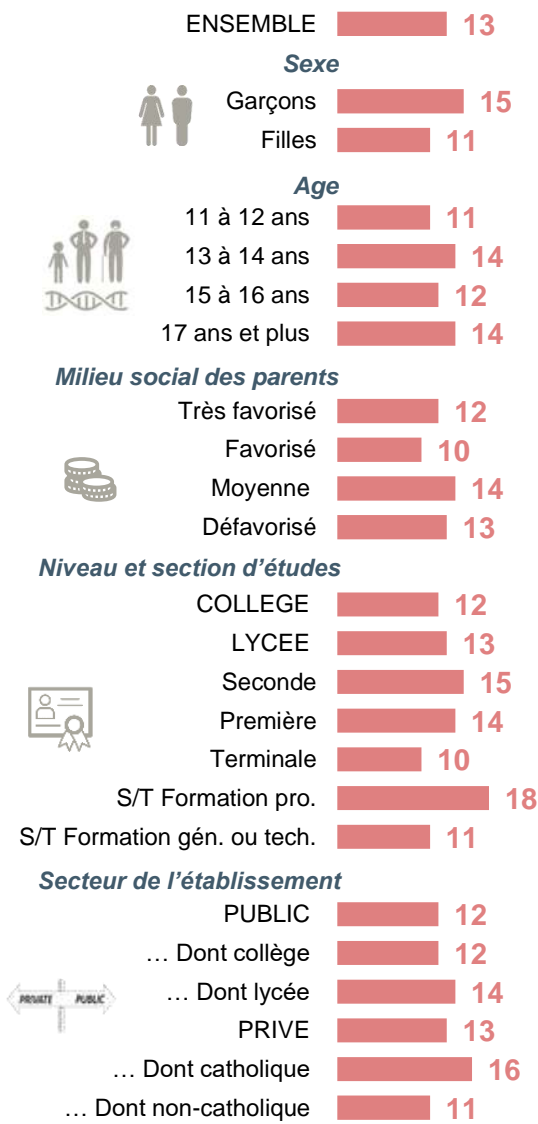
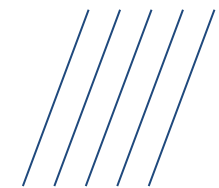
Proportion d'élèves qui réagiraient mal en cas d'union d'un membre de sa fratrie avec un(e) juif/ve





FOCUS sur le profil des élèves qui réagiraient mal en cas d'union d'un membre de sa fratrie avec un(e) juif/ve

Note de lecture : 28% des musulmans réagiraient mal en cas d'union d'un membre de sa fratrie avec un(e) juif/ve.



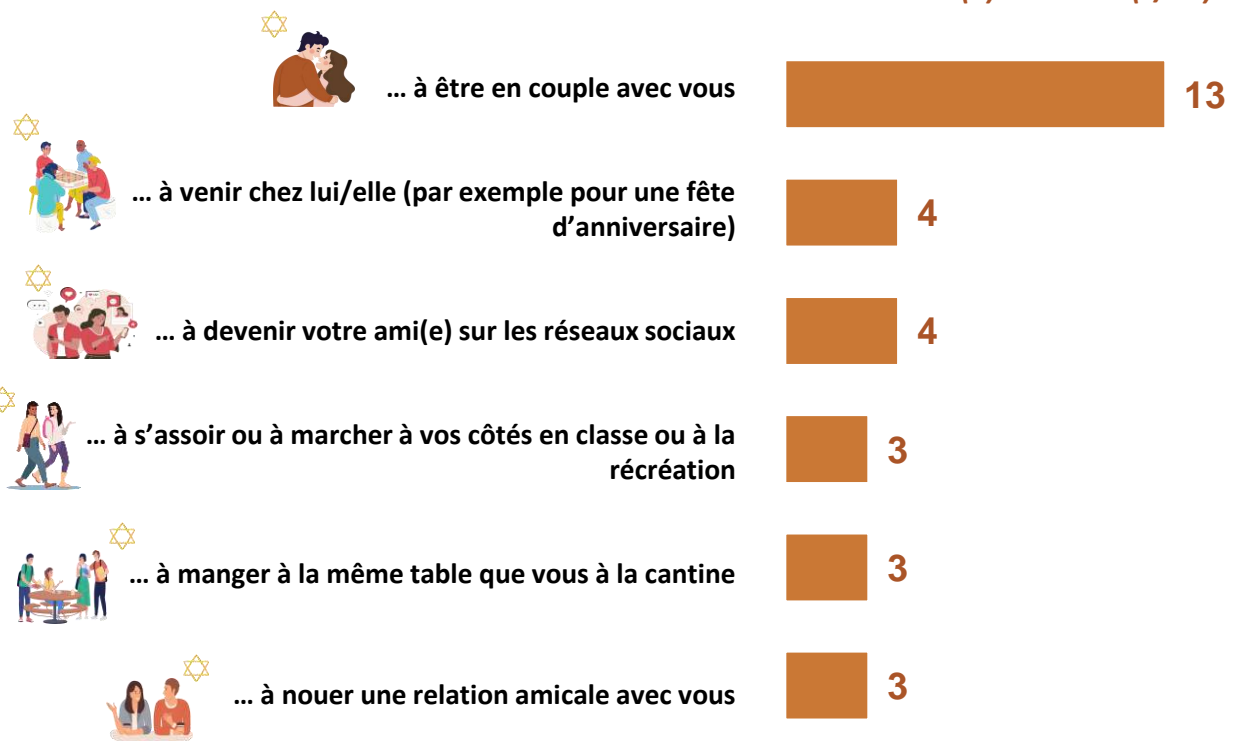
LA DISPOSITION À NOUER DES RELATIONS AMICALES OU SENTIMENTALES AVEC UN ÉLÈVE DE RELIGION JUIVE



Q : Très franchement, en pensant à votre établissement actuel, accepteriez-vous l'invitation d'un(e) élève jui(f/ve)... ?

Base : élèves non-juifs ayant une opinion sur le sujet

PROPORTION D'ÉLÈVES QUI REFUSERAIENT L'INVITATION D'UN(E) ÉLÈVE JUI(F/VE)...



Réponses selon la religion

- Musulmans
- Protestants *
- Catholiques
- Sans religion



Réponses selon l'origine géographique des parents

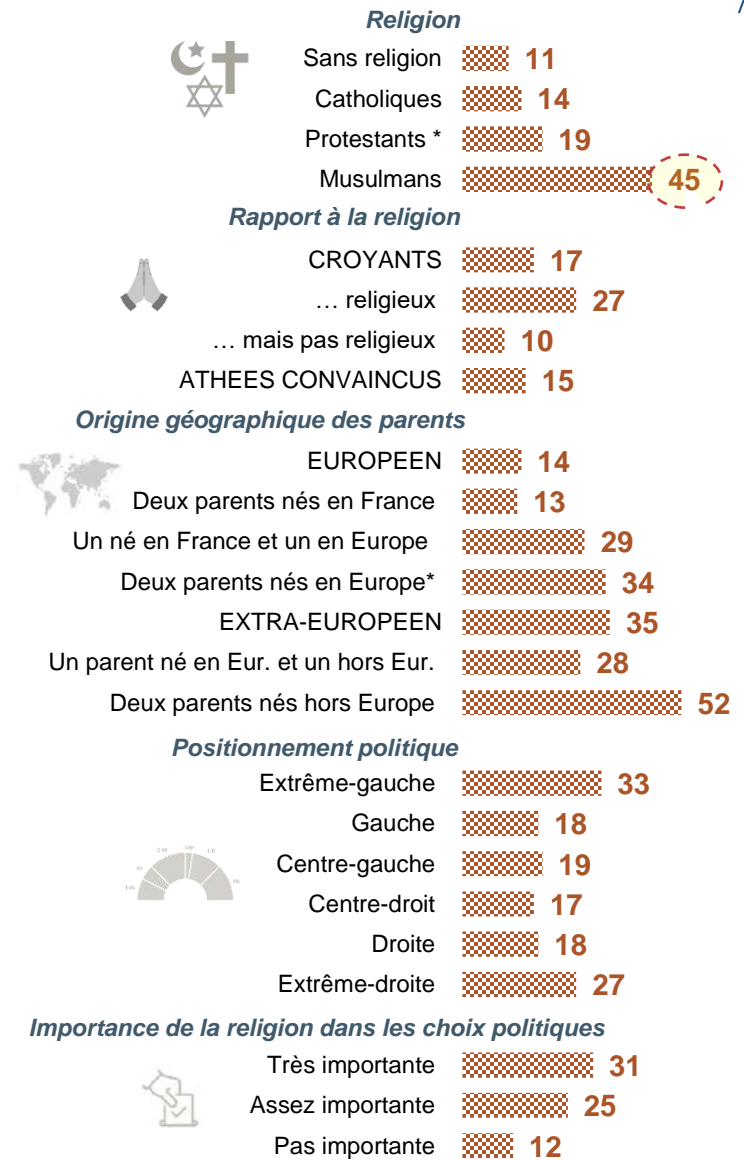
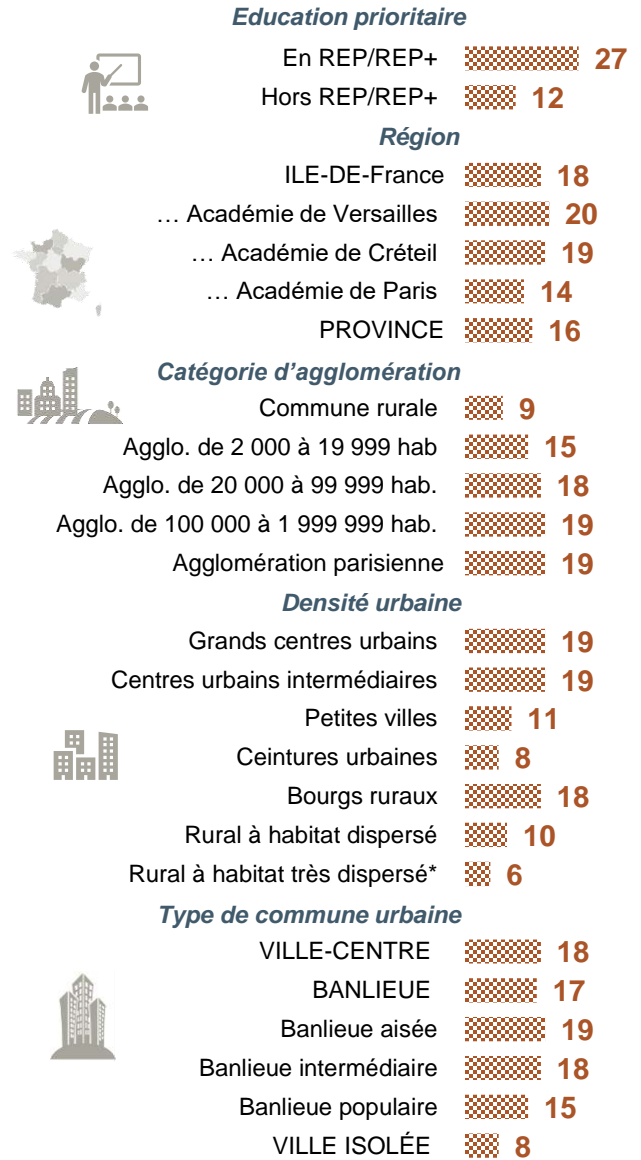
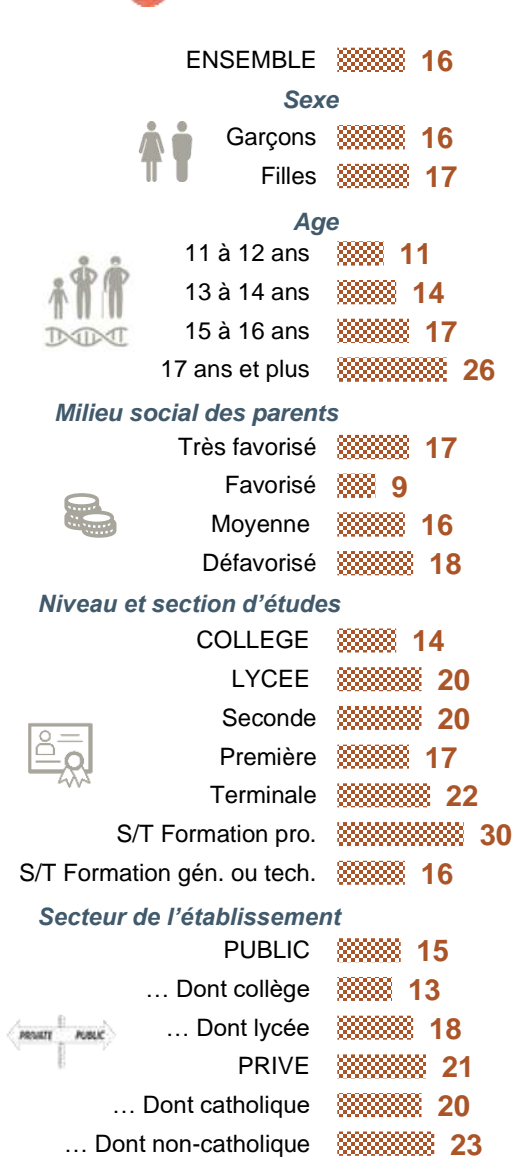
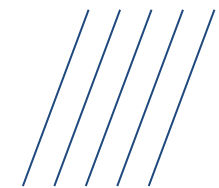
- Européenne
- Européenne et Extra-européenne
- Extra-européenne





FOCUS sur le profil des élèves qui n'accepteraient pas de nouer certaines relations avec des élèves de religion juive

Note de lecture : 45% des musulmans n'accepteraient pas de nouer certaines relations avec des élèves de religion juives



LA DISPOSITION À NOUER DES RELATIONS AMICALES OU SENTIMENTALES AVEC UN ÉLÈVE AFFICHANT SON SOUTIEN A ISRAËL



PROPORTION D'ÉLÈVES QUI REFUSERAIENT L'INVITATION D'UN(E) ÉLÈVE JUI(F/VE) affichant son soutien à Israël...

Q : Et dans l'hypothèse où un(e) élève juif(f/ve) afficherait son soutien à l'Etat d'Israël, accepteriez-vous son invitation... ?

Base : élèves non-juifs ayant une opinion sur le sujet



... à être en couple avec vous



... à devenir votre ami(e) sur les réseaux sociaux



... à venir chez lui/elle (par exemple pour une fête d'anniversaire)



... à nouer une relation amicale avec vous



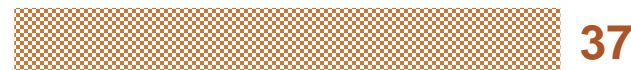
... à manger à la même table que vous à la cantine



... à s'asseoir ou à marcher à vos côtés en classe ou à la récréation



PROPORTION D'ÉLÈVES REFUSANT DE NOUER DES RELATIONS AMICALES OU SENTIMENTALES AVEC DES ÉLÈVES JUIFS AFFICHANT LEUR SOUTIEN À ISRAËL



Réponses selon la religion

- Musulmans
- Protestants *
- Catholiques
- Sans religion



Réponses selon l'origine géographique des parents

- Européenne
- Européenne et Extra-européenne
- Extra-européenne





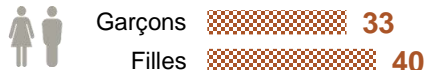
FOCUS sur le profil des élèves qui n'accepteraient pas de nouer certaines relations avec des élèves de religion juive affichant leur soutien à Israël

Note de lecture : 72% des musulmans n'accepteraient pas de nouer certaines relations avec des élèves juives affichant son soutien à Israël



ENSEMBLE **37**

Sexe



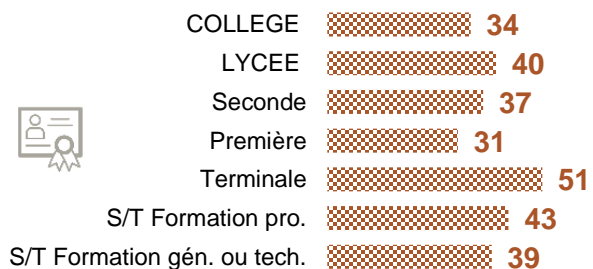
Age



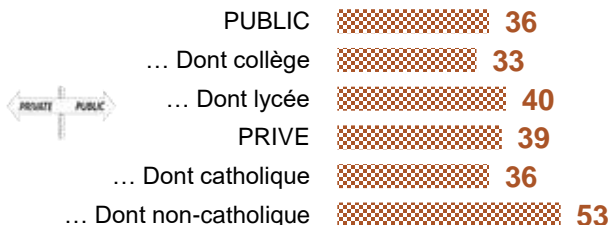
Milieu social des parents



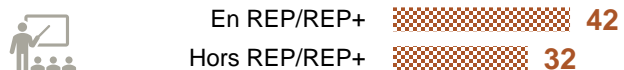
Niveau et section d'études



Secteur de l'établissement



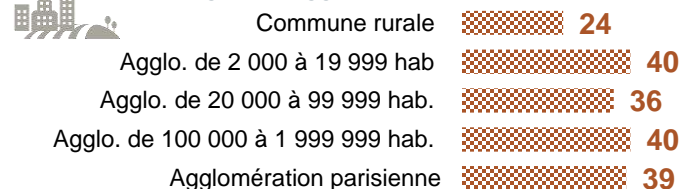
Education prioritaire



Région



Catégorie d'agglomération



Densité urbaine



Type de commune urbaine



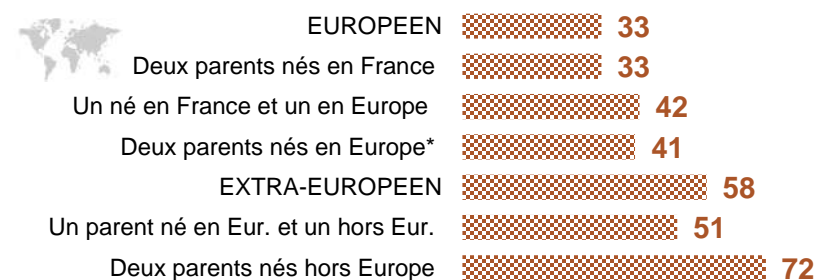
Religion



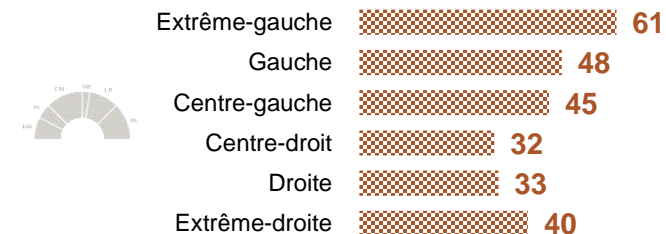
Rapport à la religion



Origine géographique des parents



Positionnement politique



Importance de la religion dans les choix politiques





B

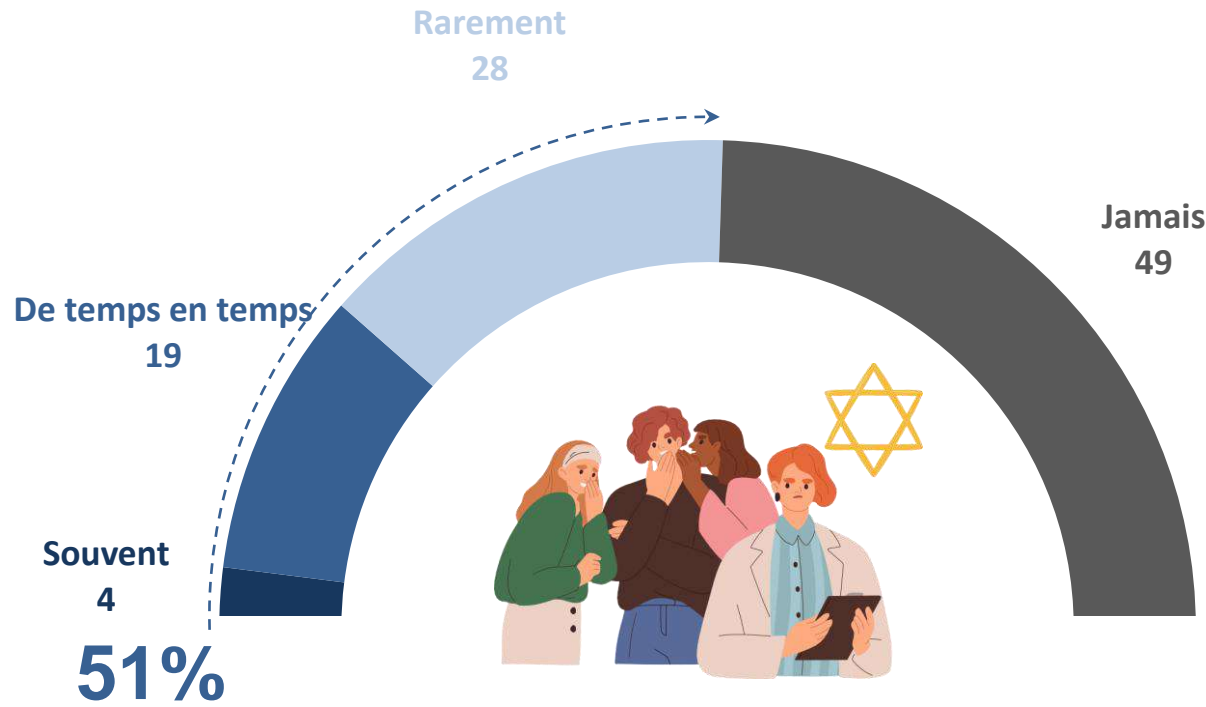
PRÉJUGÉS ANTI-JUIFS ET
NIVEAU DE MÉCONNAISSANCE
DE L'ANTISÉMITISME

LA FRÉQUENCE DE PROPOS ANTISÉMITES PROFÉRÉS PAR SON ENTOURAGE

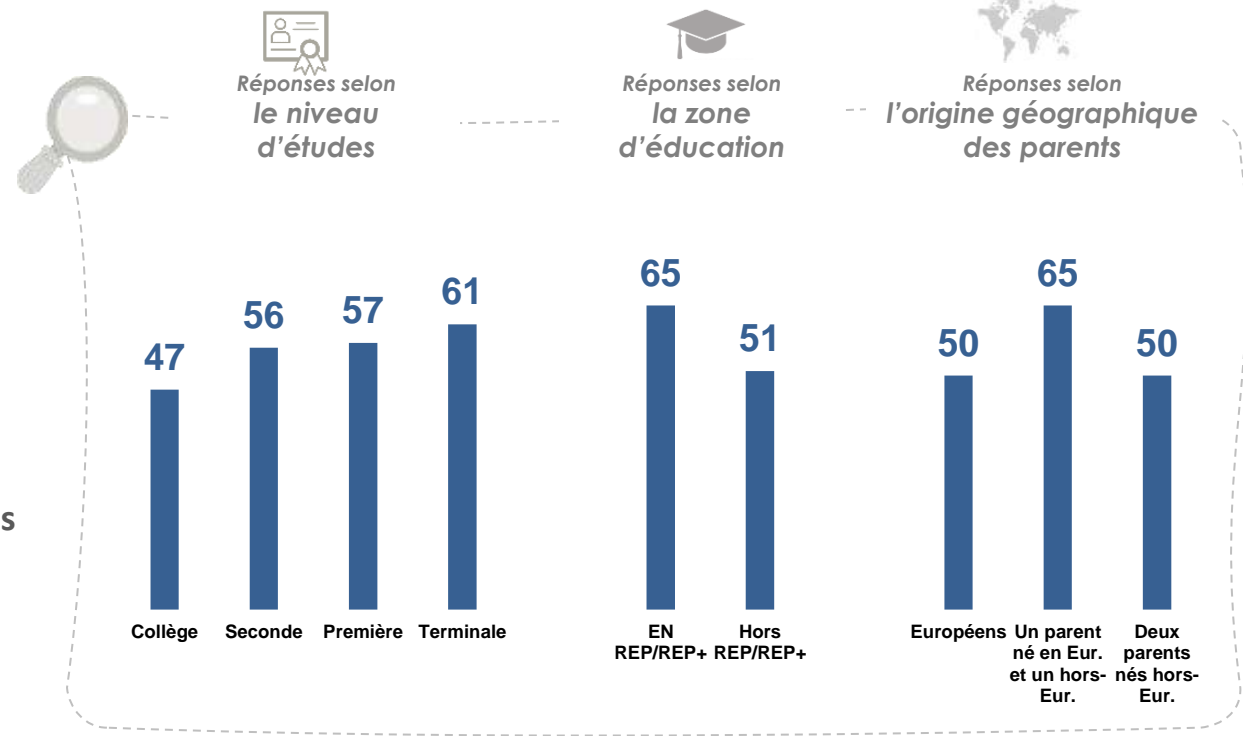


Q : Vous est-il déjà arrivé d'entendre dire dans votre entourage du mal des juifs ?

Base : Ensemble des élèves



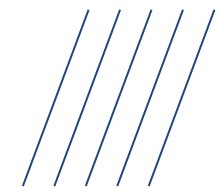
51% des élèves ont déjà entendu dire du mal des juifs dans leur entourage





sur le profil des élèves qui ont déjà entendu du mal des juifs dans leur entourage

Note de lecture : 61% des élèves de banlieue aisée ont déjà entendu du mal des juifs dans leur entourage



ENSEMBLE 23 51

Sexe

Garçons 25 51
Filles 22 51

Age

11 à 12 ans 21 44
13 à 14 ans 19 48
15 à 16 ans 25 54
17 ans et plus 31 60

Milieu social des parents

Très favorisé 24 56
Favorisé 19 47
Moyenne 25 53
Défavorisé 23 47

Niveau et section d'études

COLLEGE 21 47
LYCEE 28 58
Seconde 27 56
Première 27 57
Terminale 28 61
S/T Formation pro. 28 58
S/T Formation gén. ou tech. 27 57

Secteur de l'établissement

PUBLIC 21 49
... Dont collège 18 45
... Dont lycée 26 56
PRIVE 31 58
... Dont catholique 28 56
... Dont non-catholique 34 61

Education prioritaire



En REP/REP+ 38 65
Hors REP/REP+ 22 51

Région



ILE-DE-FRANCE 32 59
... Académie de Versailles 31 58
... Académie de Créteil 31 56
... Académie de Paris 35 65
PROVINCE 21 49

Catégorie d'agglomération



Commune rurale 13 39
Agglo. de 2 000 à 19 999 hab. 23 51
Agglo. de 20 000 à 99 999 hab. 22 50
Agglo. de 100 000 à 1 999 999 hab. 26 54
Agglomération parisienne 32 58

Densité urbaine

Grands centres urbains 29 56
Centres urbains intermédiaires 25 53
Petites villes 23 53
Ceintures urbaines 21 51
Bourgs ruraux 15 45
Rural à habitat dispersé 16 42
Rural à habitat très dispersé* 11 30

Type de commune urbaine



VILLE-CENTRE 26 54
BANLIEUE 28 54
Banlieue aisée 37 61
Banlieue intermédiaire 24 53
Banlieue populaire 32 52
VILLE ISOLÉE 23 59



Religion

Sans religion 18 46
Catholiques 25 54
Protestants* 34 74
Musulmans 36 57

Rapport à la religion



CROYANTS 24 53
... religieux 31 59
... mais pas religieux 20 49
ATHEES CONVAINCUS 26 50

Origine géographique des parents



EUROPEEN 22 50
Deux parents nés en France 21 49
Un né en France et un en Europe 29 57
Deux parents nés en Europe* 45 62
EXTRA-EUROPEEN 35 60
Un parent né en Eur. et un hors Eur. 38 65
Deux parents nés hors Europe 29 50

Positionnement politique



Extrême-gauche 30 64
Gauche 32 61
Centre-gauche 38 65
Centre-droit 30 66
Droite 29 60
Extrême-droite 32 69

Importance de la religion dans les choix politiques



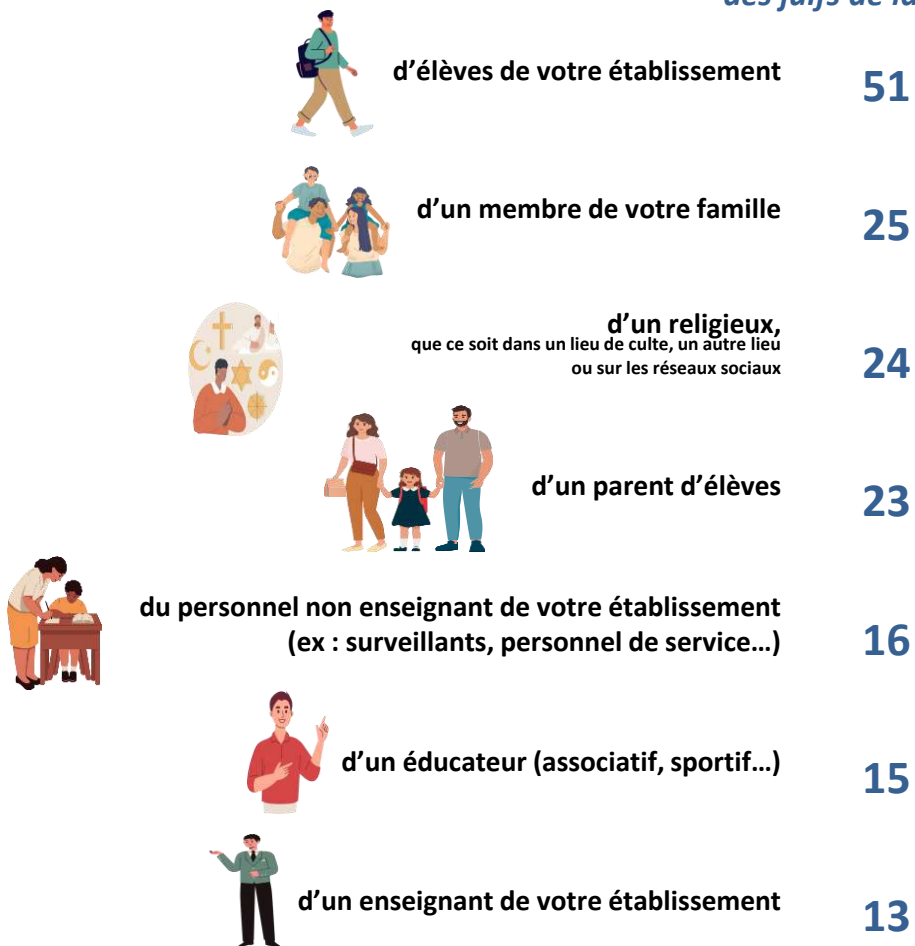
Très importante 45 69
Assez importante 29 61
Pas importante 20 47

LA FRÉQUENCE DE PROPOS ANTISÉMITES PRÉFÉRÉS PAR LES DIFFÉRENTS TYPES D'ENTOURAGE

Q : Et plus précisément, vous est-il déjà arrivé d'entendre dire du mal des juifs de la part... ?

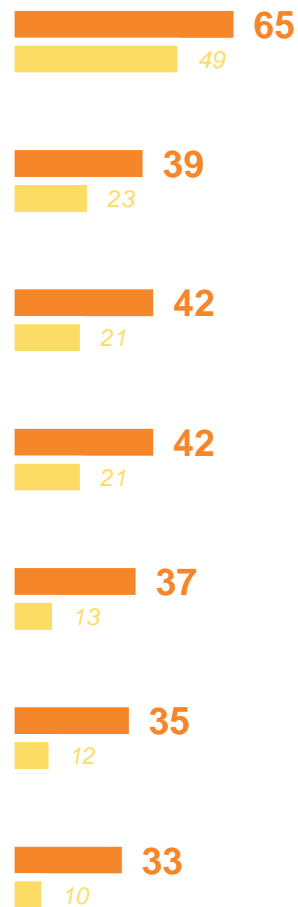
Base : Ensemble des élèves

Proportion d'élèves ayant déjà entendu dire du mal des juifs de la part...



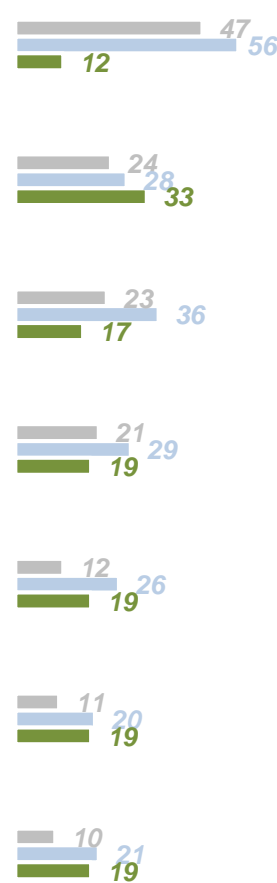
Réponses selon la zone d'éducation

REP/REP+
Hors REP/REP+



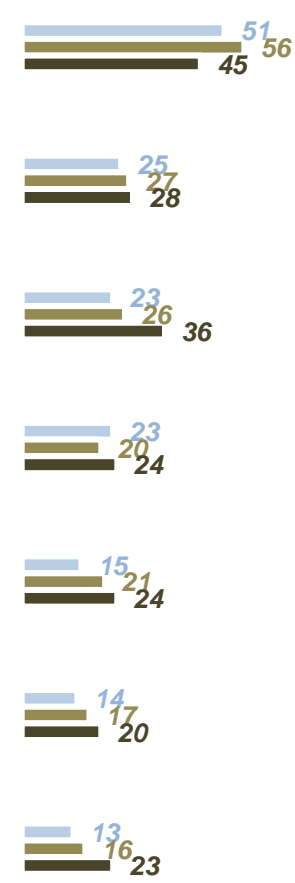
Réponses selon la religion

Musulmans
Catholiques
Sans religion

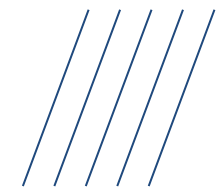


Réponses selon l'origine géographique des parents

Européenne
Européenne et Extra-européenne
Extra-européenne



L'EXPOSITION A CERTAINES INSULTES ANTISÉMITES OU PROPOS STIGMATISANTS DANS SON ÉTABLISSEMENT SCOLAIRE



Q : Au cours de votre scolarité, avez-vous déjà entendu dans l'enceinte de votre établissement les propos suivants ?



Base : Ensemble des élèves

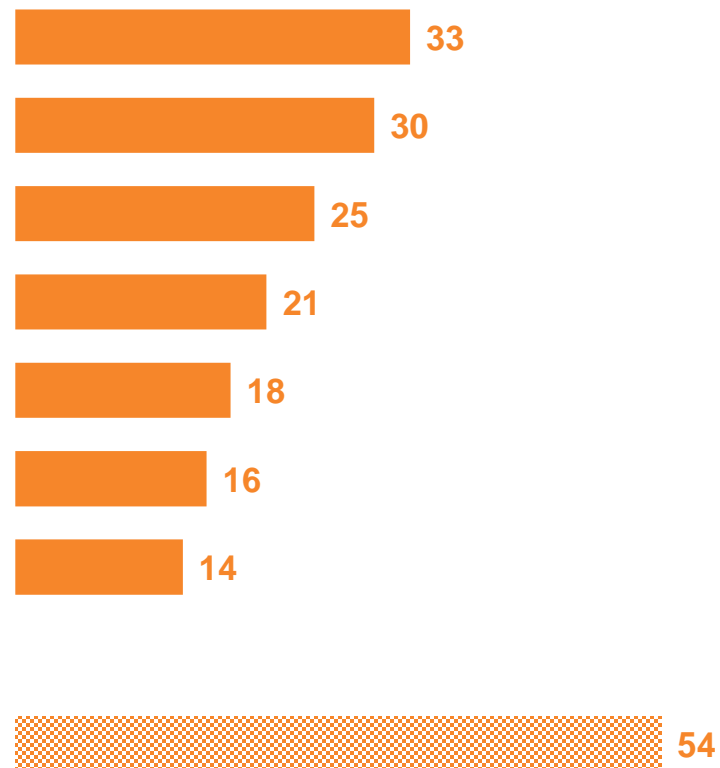
Proportion d'élèves ayant déjà entendu les propos suivants



Réponses selon la zone d'éducation

Proportion d'élèves en REP/REP+ ayant déjà entendu les propos suivants

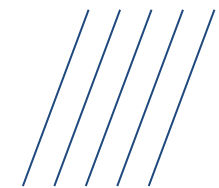
Base : élèves en REP/REP+





sur le profil des élèves ayant déjà été exposés à ces propos antisémites dans l'enceinte de leur établissement

Note de lecture : 48% des élèves âgés de 17 et plus ont déjà été exposés à des propos antisémites



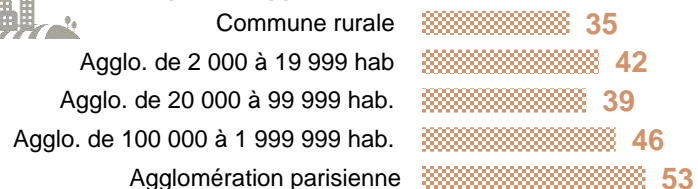
Education prioritaire



Région



Catégorie d'agglomération



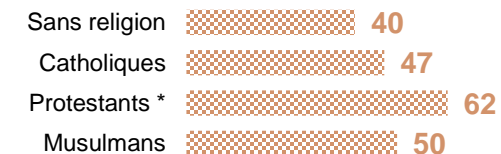
Densité urbaine



Type de commune urbaine



Religion



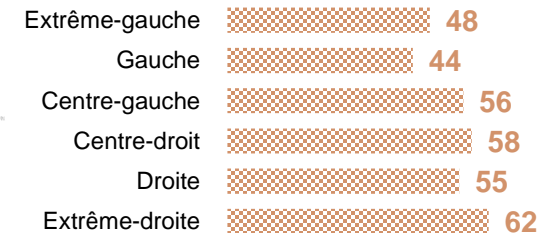
Rapport à la religion



Origine géographique des parents



Positionnement politique



Importance de la religion dans les choix politiques

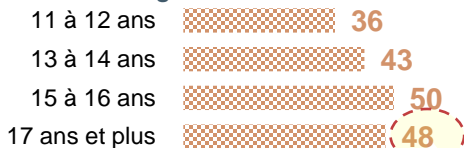


ENSEMBLE 44

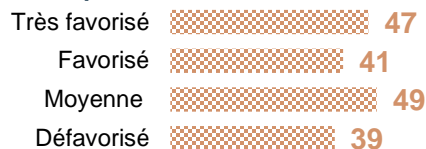
Sexe



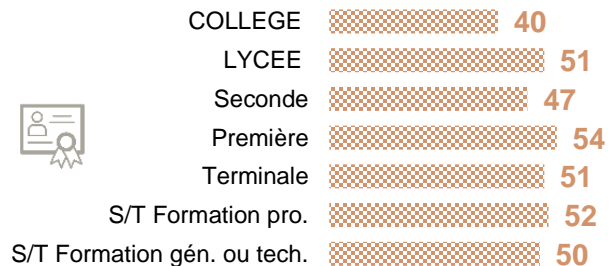
Age



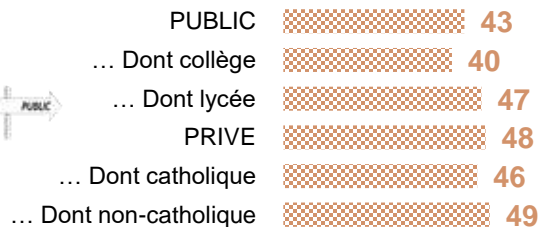
Milieu social des parents



Niveau et section d'études



Secteur de l'établissement



L'ADHÉSION À DES PRÉJUGÉS ANTI-JUIFS

Q : Voici un certain nombre d'opinions que l'on entend parfois à propos des juifs. Pour chacune d'entre elles, pensez-vous qu'elle est vraie ou fausse ?

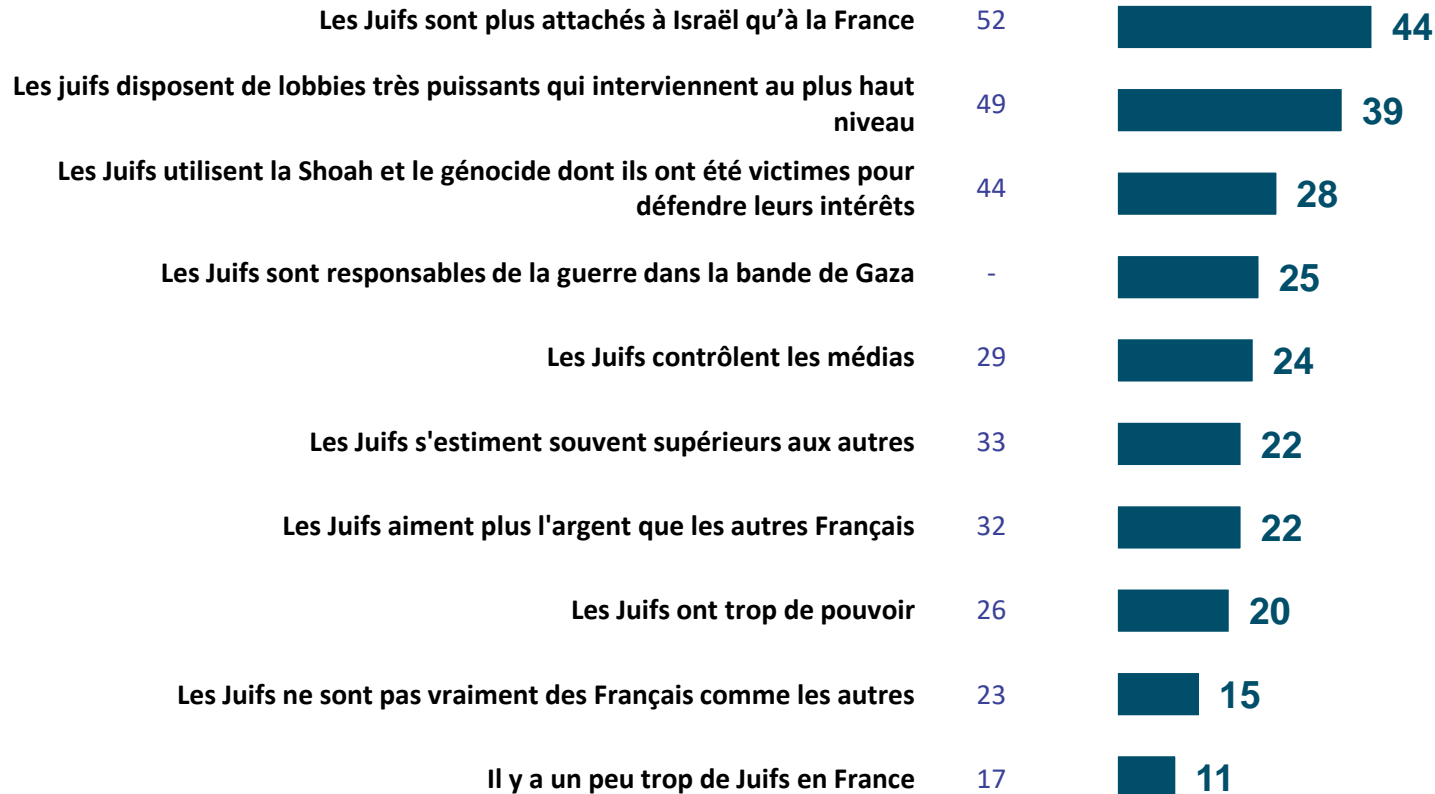
Base : Elèves ayant une opinion sur le sujet



 Ensemble des Français
Septembre 2024 *

Réponses de l'ensemble des élèves

TAUX D'ADHÉSION AUX IDEES SUIVANTES

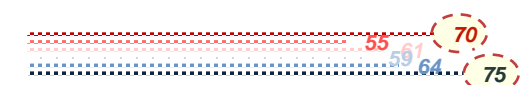
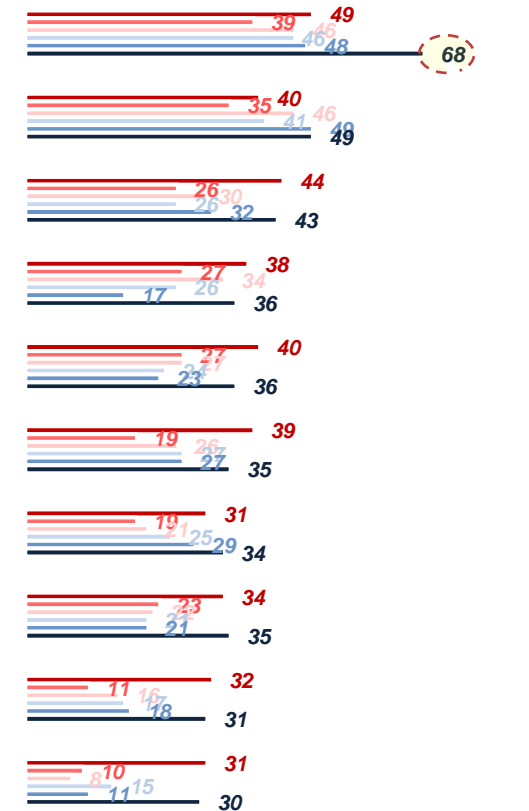


PROPORTION D'ÉLÈVES QUI ADHÈRENT À AU MOINS UN PRÉJUGÉ ANTI-JUIF



Réponses selon le positionnement idéologique

■ Extrême-gauche ■ Centre-droit
■ Gauche ■ Droite
■ Centre-gauche ■ Extrême-droite





FOCUS sur le profil des élèves qui adhèrent à au moins un préjugé anti-juif

Note de lecture : 81% des élèves musulmans adhèrent à au moins un préjugé anti-juif



ENSEMBLE 54

Sexe

Garçons 56
Filles 52

Age

11 à 12 ans 49
13 à 14 ans 49
15 à 16 ans 58
17 ans et plus 62

Milieu social des parents

Très favorisé 56
Favorisé 44
Moyenne 56
Défavorisé 54

Niveau et section d'études

COLLEGE 51
LYCEE 59
Seconde 57
Première 58
Terminale 62
S/T Formation pro. 65
S/T Formation gén. ou tech. 57

Secteur de l'établissement

PUBLIC 53
... Dont collège 50
... Dont lycée 58
PRIVE 58
... Dont catholique 55
... Dont non-catholique 58

Education prioritaire

En REP/REP+ 66
Hors REP/REP+ 52

Région

ILE-DE-France 61
... Académie de Versailles 61
... Académie de Créteil 57
... Académie de Paris 68
PROVINCE 52

Catégorie d'agglomération

Commune rurale 42
Agglo. de 2 000 à 19 999 hab. 57
Agglo. de 20 000 à 99 999 hab. 53
Agglo. de 100 000 à 1 999 999 hab. 55
Agglomération parisienne 60

Densité urbaine

Grands centres urbains 58
Centres urbains intermédiaires 56
Petites villes 54
Ceintures urbaines 54
Bourgs ruraux 48
Rural à habitat dispersé 49
Rural à habitat très dispersé* 22

Type de commune urbaine

VILLE-CENTRE 58
BANLIEUE 54
Banlieue aisée 54
Banlieue intermédiaire 53
Banlieue populaire 58
VILLE ISOLÉE 61

Religion

Sans religion 49
Catholiques 52
Protestants* 71
Musulmans 81

Rapport à la religion

CROYANTS 55
... religieux 65
... mais pas religieux 49
ATHEES CONVAINCUS 53

Origine géographique des parents

EUROPEEN 52
Deux parents nés en France 51
Un né en France et un en Europe 65
Deux parents nés en Europe* 81
EXTRA-EUROPEEN 69
Un parent né en Eur. et un hors Eur. 64
Deux parents nés hors Europe 79

Positionnement politique

Extrême-gauche 70
Gauche 55
Centre-gauche 61
Centre-droit 59
Droite 64
Extrême-droite 75

Importance de la religion dans les choix politiques

Très importante 73
Assez importante 65
Pas importante 49

LE DEGRÉ D'ACCEPTABILITÉ DE PROPOS STIGMATISANTS OU SUPPOSÉMENT HUMORISTIQUE A L'ÉGARD DES JUIFS



Réponses selon le positionnement idéologique

■ Extrême-gauche ■ Centre-droit
■ Gauche ■ Droite
■ Centre-gauche ■ Extrême-droite

Q : Pour chacun des comportements suivants, diriez-vous qu'il s'agit d'un comportement acceptable, pas acceptable mais compréhensible ou jamais acceptable ?

Base : Ensemble des élèves

« Humour »

Proportion d'élèves qui estiment « acceptable »...



Faire une blague à un élève juif en lui disant qu'il est radin



Faire une blague sur la Shoah, les camps d'extermination



Stigmatisation / Agression



Mettre à l'écart un élève juif en raison de son soutien à Israël



Critiquer un élève juif en raison de la politique de l'Etat d'Israël à Gaza et en Cisjordanie



Bousculer ou être physiquement agressif envers un élève juif en raison de son soutien à Israël



PROPORTION D'ÉLÈVES ACCEPTANT AU MOINS UN DE CES PROPOS STIGMATISANTS OU SUPPOSÉMENT HUMORISTIQUE A L'ÉGARD DES JUIFS



LA CONNAISSANCE DES PRINCIPAUX MOMENTS DE L'HISTOIRE DE L'ANTISÉMITISME EN FRANCE

Q : Personnellement, avez-vous déjà entendu parler de... ?

Base : Ensemble des élèves



Proportion d'élèves ayant déjà entendu parler de...

Oui, et vous voyez précisément ce dont il s'agit
Oui, mais vous ne voyez que vaguement ce dont il s'agit

■ ■

La « Shoah » 46 27 73

La prise d'otage au sein du magasin Hyper Cacher à Paris (2015) 37 30 67

La rafle du Vel' d'hiv en France 32 23 55

L'affaire Dreyfus 23 30 53

Le viol de Courbevoie dont a été victime une jeune fille de 12 ans (2024) 20 25 45

L'attentat dans une école juive à Toulouse (2012) 19 22 41

L'assassinat de Sarah Halimi (2017) 13 21 34

L'affaire du gang des barbares autour de la séquestration et du meurtre d'Ilan Halimi (2006) 14 19 33

L'attentat de la rue Copernic contre une synagogue (1980) 10 14 24

L'assassinat de Mireille Knoll (2018) 9 15 24

Réponses selon le milieu social des parents

Réponses selon le niveau d'études

■ Très favorisé
■ Favorisée
■ Moyenne
■ Défavorisée

■ Collège
■ Seconde
■ Première
■ Terminale

88 87 62 71

68 72 86

71 76 62 67

63 72 79

68 69 45 50

49 58 66 69

58 65 45 50

40 62 75 8

46 49 42 45

39 46 56 7

40 46 36 43

35 43 52 33

38 42 30 33

28 40 45 51

37 30 30 37

28 33 43 7

28 30 19 28

18 27 33 40

29 27 24 27

18 31 36



C

LA CONFRONTATION À DES FORMES D'ANTISÉMITISME

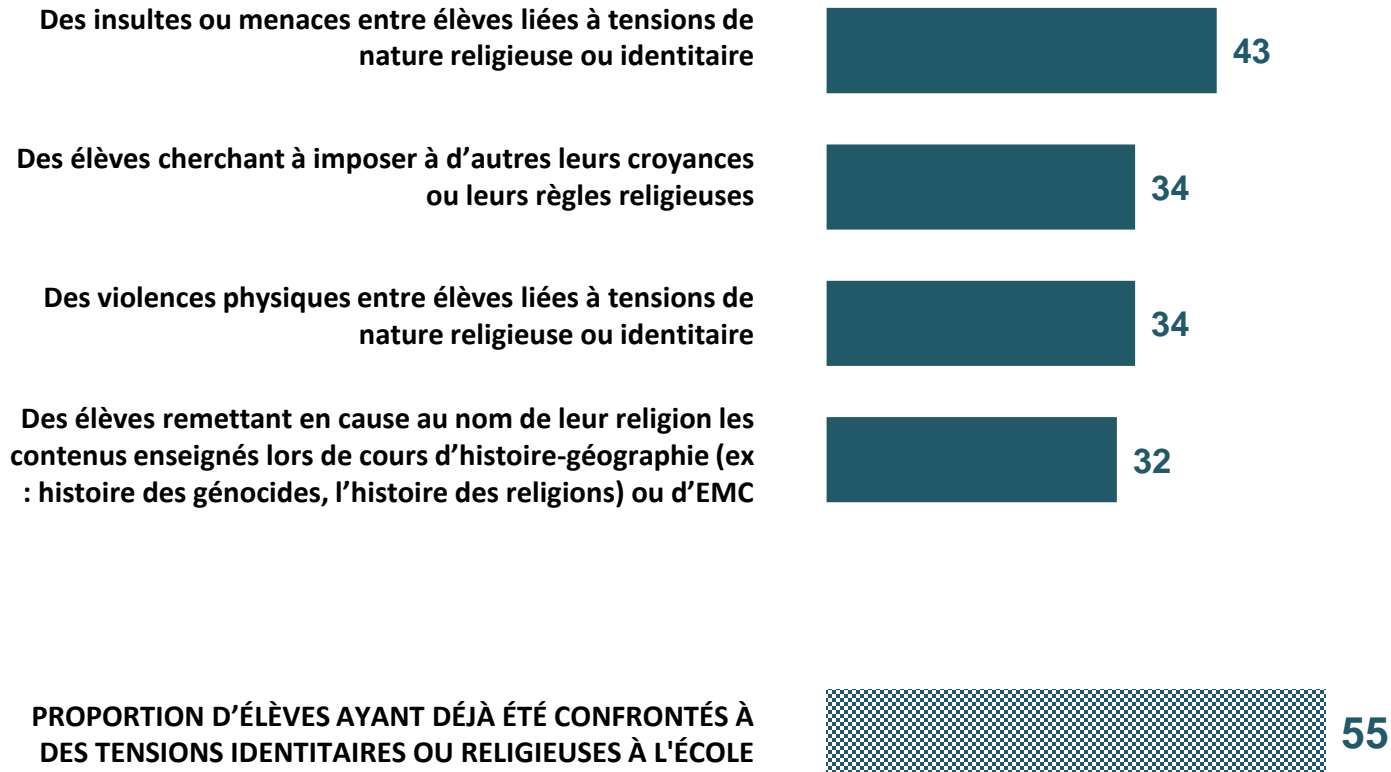
LA CONFRONTATION À DES TENSIONS IDENTITAIRES OU RELIGIEUSES À L'ÉCOLE

Q : Au cours de votre scolarité, au sein de votre établissement, avez-vous déjà observé les faits suivants de la part d'élèves ?

Base : Ensemble des élèves



Proportion d'élèves confrontés dans leur établissement à...



Réponses selon la zone d'éducation

■ REP/REP+
■ Hors REP/REP+

60
40

55
31

53
30

54
29

73
51

Réponses selon le type de commune

■ Ville-centre
■ Banlieue populaire
■ Banlieue aisée
■ Commune rurale

44
51
36
44

37
41
25
31

38
38
25
28

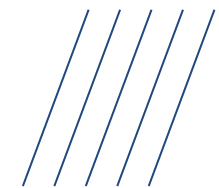
35
38
22
36

58
52
46
55



FOCUS sur le profil des élèves ayant déjà été confrontés à au moins une tension identitaire ou religieuse à l'école

Note de lecture : 73% des élèves en REP/REP+ ont déjà été confrontés à au moins une tension identitaire ou religieuse à l'école



ENSEMBLE 55

Sexe

Garçons 57
Filles 53

Age

11 à 12 ans 47
13 à 14 ans 53
15 à 16 ans 58
17 ans et plus 65

Milieu social des parents



Très favorisé 56
Favorisé 54
Moyenne 58
Défavorisé 52

Niveau et section d'études



COLLEGE 51
LYCEE 62
Seconde 57
Première 63
Terminale 65
S/T Formation pro. 68
S/T Formation gén. ou tech. 59

Secteur de l'établissement



PUBLIC 55
... Dont collège 50
... Dont lycée 62
PRIVE 55
... Dont catholique 53
... Dont non-catholique 66

Education prioritaire



En REP/REP+ 73
Hors REP/REP+ 51

Région



ILE-DE-France 62
... Académie de Versailles 62
... Académie de Créteil 62
... Académie de Paris 63
PROVINCE 53

Catégorie d'agglomération



Commune rurale 44
Agglo. de 2 000 à 19 999 hab. 53
Agglo. de 20 000 à 99 999 hab. 52
Agglo. de 100 000 à 1 999 999 hab. 59
Agglomération parisienne 62

Densité urbaine



Grands centres urbains 60
Centres urbains intermédiaires 58
Petites villes 53
Ceintures urbaines 54
Bourgs ruraux 47
Rural à habitat dispersé 44
Rural à habitat très dispersé* 43

Type de commune urbaine



VILLE-CENTRE 58
BANLIEUE 58
Banlieue aisée 55
Banlieue intermédiaire 58
Banlieue populaire 62
VILLE ISOLÉE 61

Religion



Sans religion 51
Catholiques 57
Protestants* 78
Musulmans 58

Rapport à la religion



CROYANTS 56
... religieux 60
... mais pas religieux 54
ATHEES CONVAINCUS 54

Origine géographique des parents



EUROPEEN 55
Deux parents nés en France 55
Un né en France et un en Europe 60
Deux parents nés en Europe* 66
EXTRA-EUROPEEN 57
Un parent né en Eur. et un hors Eur. 57
Deux parents nés hors Europe 55

Positionnement politique



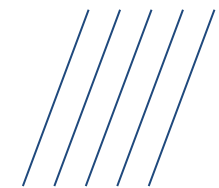
Extrême-gauche 72
Gauche 60
Centre-gauche 64
Centre-droit 64
Droite 67
Extrême-droite 74

Importance de la religion dans les choix politiques



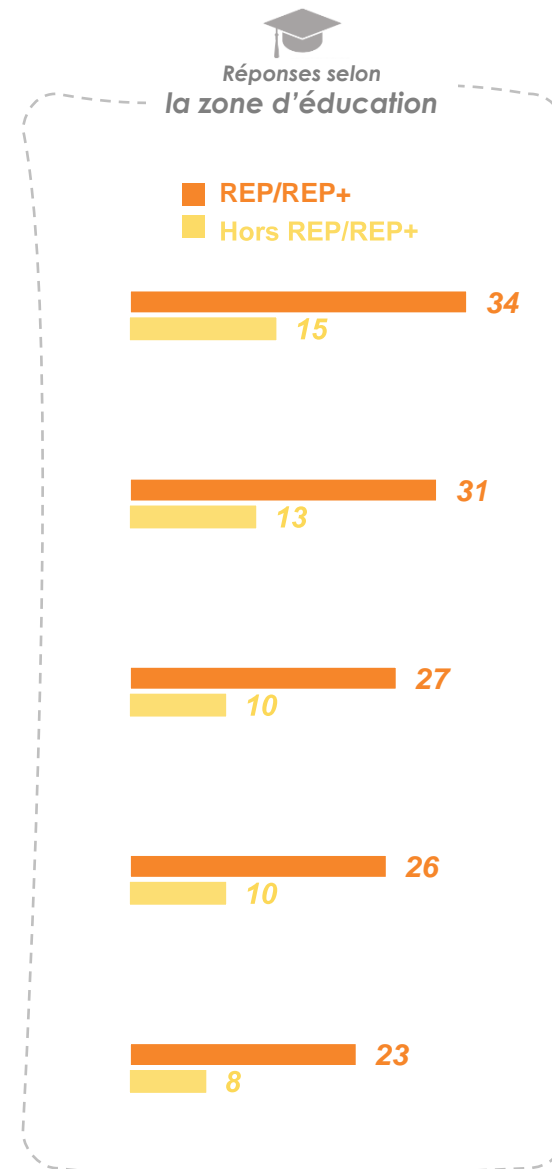
Très importante 73
Assez importante 71
Pas importante 49

L'ÉVALUATION PAR LES ÉLÈVES DU NIVEAU D'ANTISÉMITISME ET D'ANTISIONISME DANS LEUR ÉTABLISSEMENT



Q : D'après vous, chacun des phénomènes suivants est-il répandu ou non dans votre établissement scolaire ?

Base : Ensemble des élèves

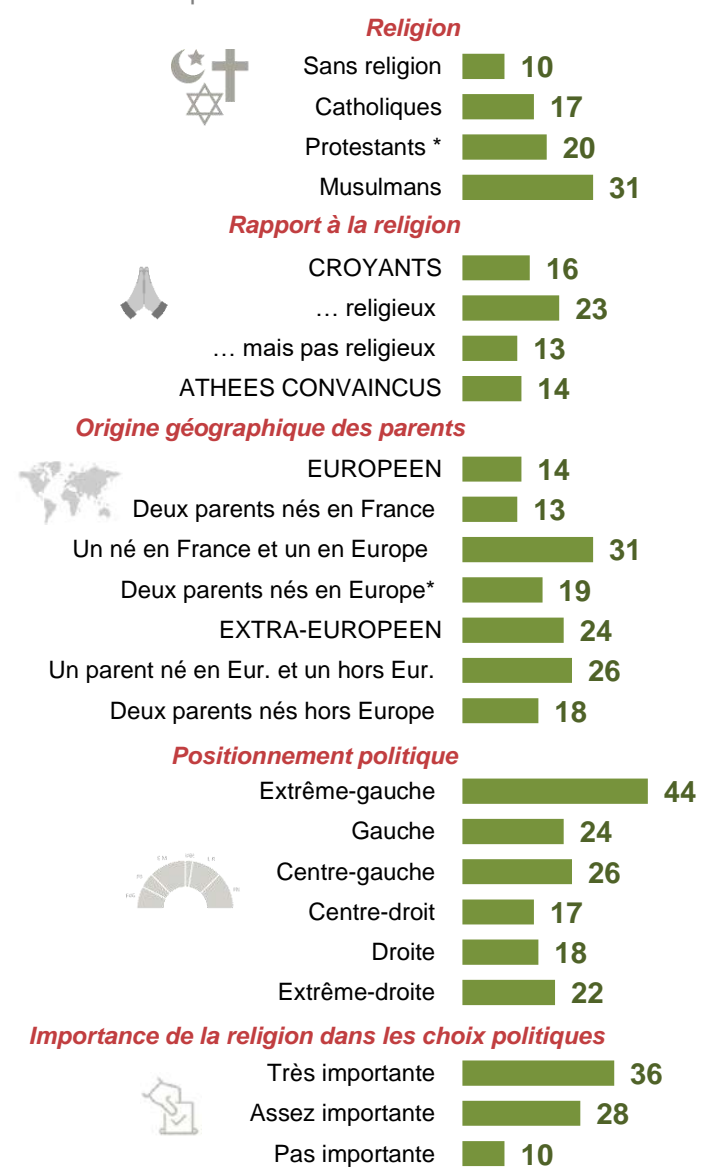
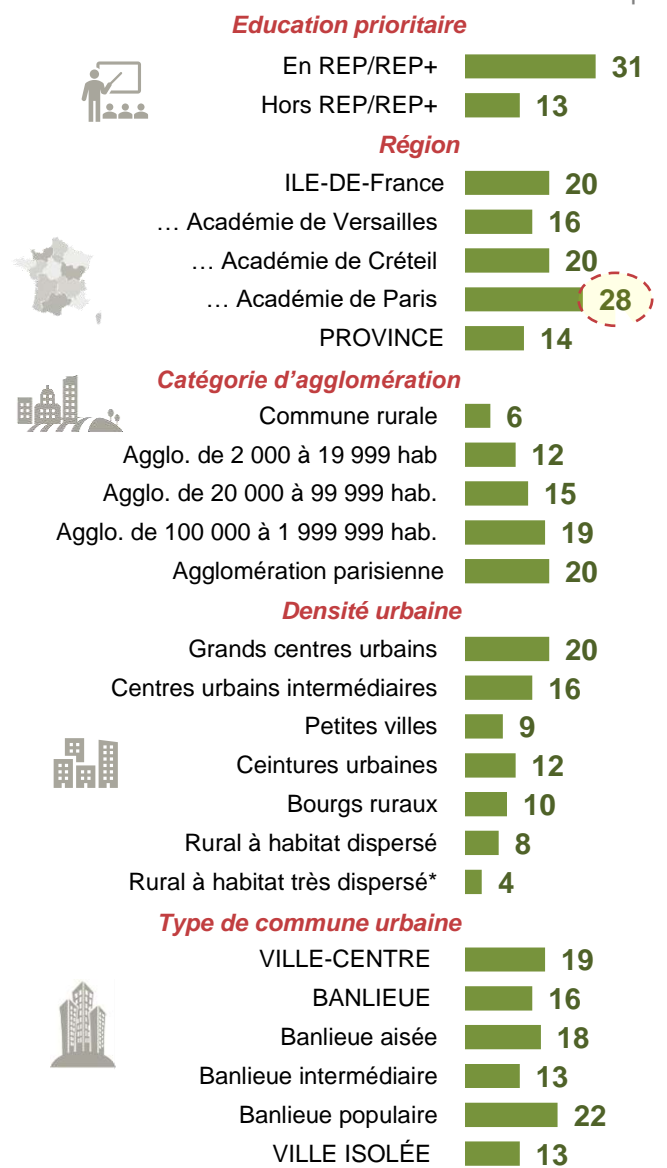
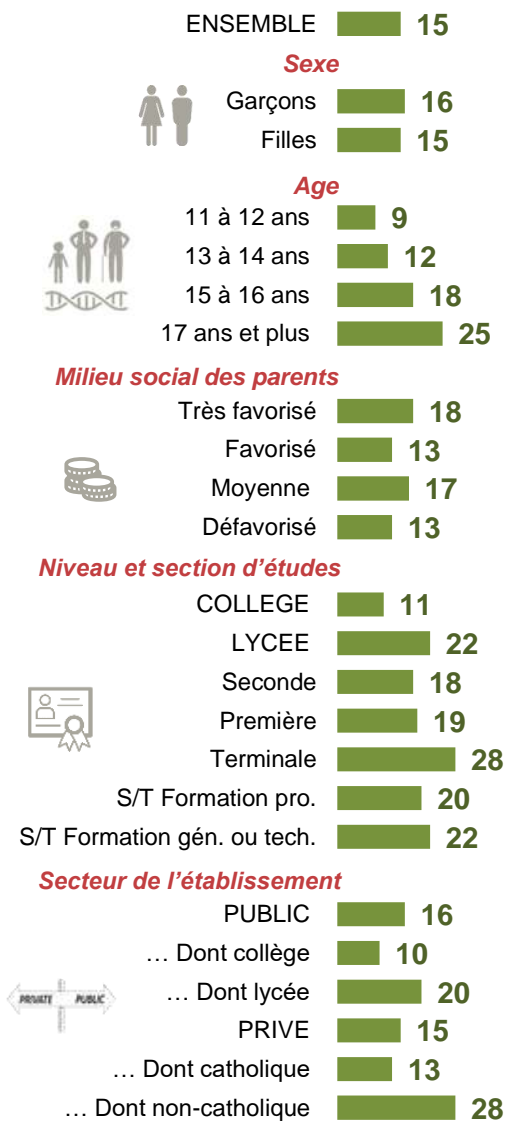
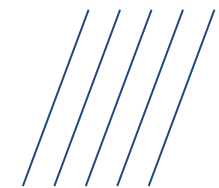




FOCUS sur le profil des élèves qui estiment que la détestation d'Israël est répandue dans leur établissement



Note de lecture : 28% des élèves de l'académie de Paris estiment que la détestation d'Israël est répandue dans leur établissement



L'OBSERVATION DE MANIFESTATIONS D'HOSTILITÉ ENVERS LES JUIFS DANS SON ÉTABLISSEMENT

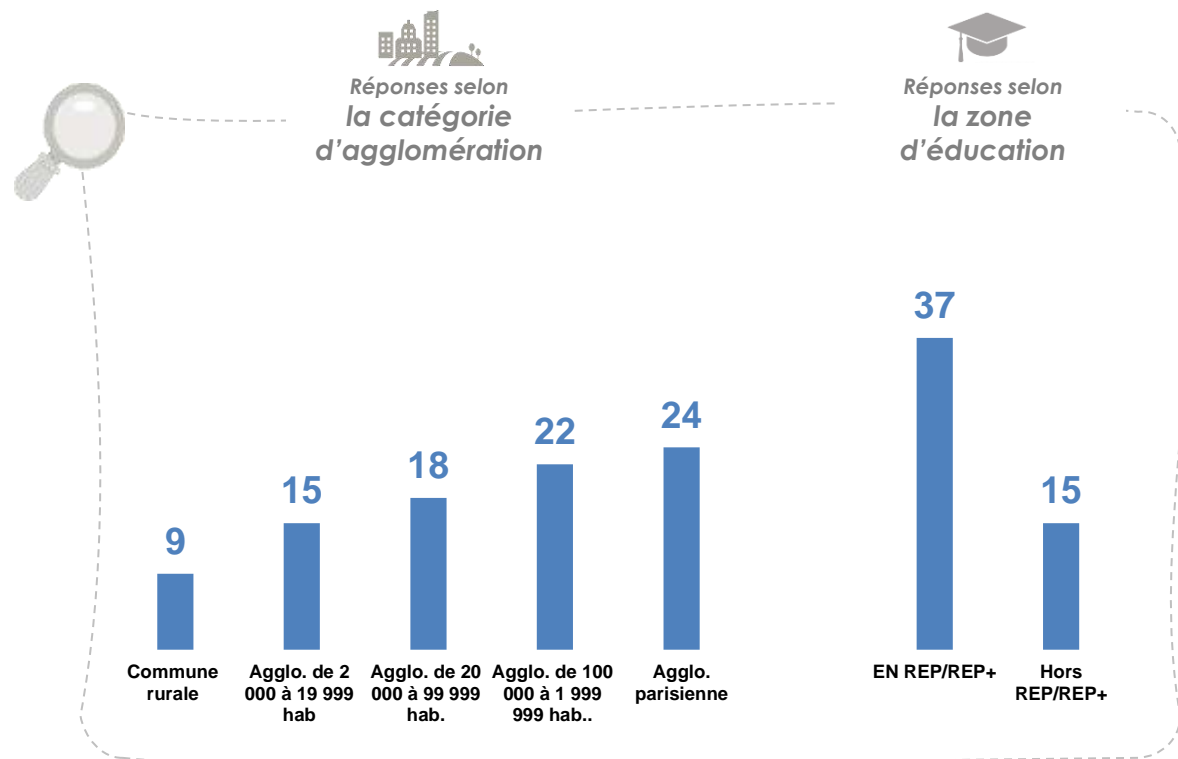
Q : Au cours de votre scolarité, y-a-t-il eu dans votre établissement scolaire des manifestations d'hostilité de la part de certains élèves à l'égard d'autres élèves parce qu'ils étaient juifs ?

Base : Ensemble des élèves

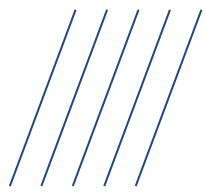


18%

des élèves ont observé des manifestations d'hostilité envers les juifs au cours de leur scolarité



L'OBSERVATION DE PRESSIONS ENVERS LES ELEVES JUIFS OU PRO-ISRAELIENS



Réponses selon la zone d'éducation

Réponses selon le niveau d'études

REP/REP+
Hors REP/REP+

Collège
Seconde
Première
Terminale

36
15

12 21 23 32

44
18

17 24 27 30

35
13

12 19 20 31

38
9

10 17 19

50
22

21 30 35 39

Q : Au cours de votre scolarité, avez-vous déjà vu... ?

Base : ensemble des élèves

Oui, durant l'année scolaire actuelle (2024-2025) Oui, mais il y a plus longtemps

... des élèves non juifs qui étaient poussés par d'autres élèves à prendre position sur le conflit israélo-palestinien



Base : Elèves ayant déjà eu des personnes juives parmi leurs camarades de collège ou de lycée

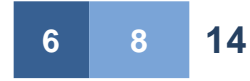
... des élèves juifs qui dissimulaient leur origine ou religion juive dans l'établissement



... des élèves juifs qui étaient poussés par d'autres élèves à prendre position sur le conflit israélo-palestinien



... des élèves juifs qui quittaient ou évitaient un établissement parce qu'ils ne s'y sentaient pas en sécurité



Proportion d'élèves ayant observé des pressions envers les élèves juifs ou pro-israéliens





sur le profil des élèves ayant vu des élèves juifs quitter un établissement parce qu'ils ne s'y sentaient pas en sécurité

Note de lecture : 23% des élèves vivant en banlieue populaire ont déjà vu observé des élèves juifs quitter un établissement parce qu'ils ne s'y sentaient pas en sécurité

Oui, durant l'année scolaire 2024-2025 **Total Oui**

ENSEMBLE **6** 14

Sexe

Garçons **7** 16
Filles **5** 11

Age

11 à 12 ans **2** 7
13 à 14 ans **5** 11
15 à 16 ans **8** 18
17 ans et plus **9** 20

Milieu social des parents

Très favorisé **6** 12
Favorisé **5** 13
Moyenne **7** 15
Défavorisé **5** 14

Niveau et section d'études

COLLEGE **3** 10
LYCEE **9** 18
Seconde **11** 17
Première **7** 19
Terminale **10** 19
S/T Formation pro. **12** 27
S/T Formation gén. ou tech. **8** 15

Secteur de l'établissement

PUBLIC **6** 12
... Dont collège **3** 8
... Dont lycée **8** 15
PRIVE **7** 21
... Dont catholique **6** 18
... Dont non-catholique **8** 23

Education prioritaire

En REP/REP+ **16** 38
Hors REP/REP+ **4** 9

Région

ILE-DE-FRANCE **7** 19
... Académie de Versailles **7** 16
... Académie de Créteil **4** 22
... Académie de Paris **11** 22
PROVINCE **5** 11

Catégorie d'agglomération

Commune rurale **3** 8
Agglo. de 2 000 à 19 999 hab **4** 8
Agglo. de 20 000 à 99 999 hab. **8** 12
Agglo. de 100 000 à 1 999 999 hab. **6** 15
Agglomération parisienne **7** 20

Densité urbaine

Grands centres urbains **7** 18
Centres urbains intermédiaires **6** 12
Petites villes **5** 6
Ceintures urbaines **7** 13
Bourgs ruraux **3** 7
Rural à habitat dispersé **5** 11
Rural à habitat très dispersé* **2** 7

Type de commune urbaine

VILLE-CENTRE **8** 17
BANLIEUE **5** 13
Banlieue aisée **10** 13
Banlieue intermédiaire **5** 11
Banlieue populaire **4** 23
VILLE ISOLÉE **1** 10

Religion

Sans religion **5** 9
Catholiques **7** 16
Protestants* **9** 36
Musulmans **5** 20

Rapport à la religion

CROYANTS **6** 15
... religieux **8** 21
... mais pas religieux **5** 11
ATHEES CONVAINCUS **6** 11

Origine géographique des parents

EUROPEEN **6** 13
Deux parents nés en France **6** 13
Un né en France et un en Europe **4** 12
Deux parents nés en Europe* **5** 16
EXTRA-EUROPEEN **7** 19
Un parent né en Eur. et un hors Eur. **4** 14
Deux parents nés hors Europe **11** 28

Positionnement politique

Extrême-gauche **13** 30
Gauche **7** 16
Centre-gauche **12** 22
Centre-droit **8** 18
Droite **7** 20
Extrême-droite **20** 39

Importance de la religion dans les choix politiques

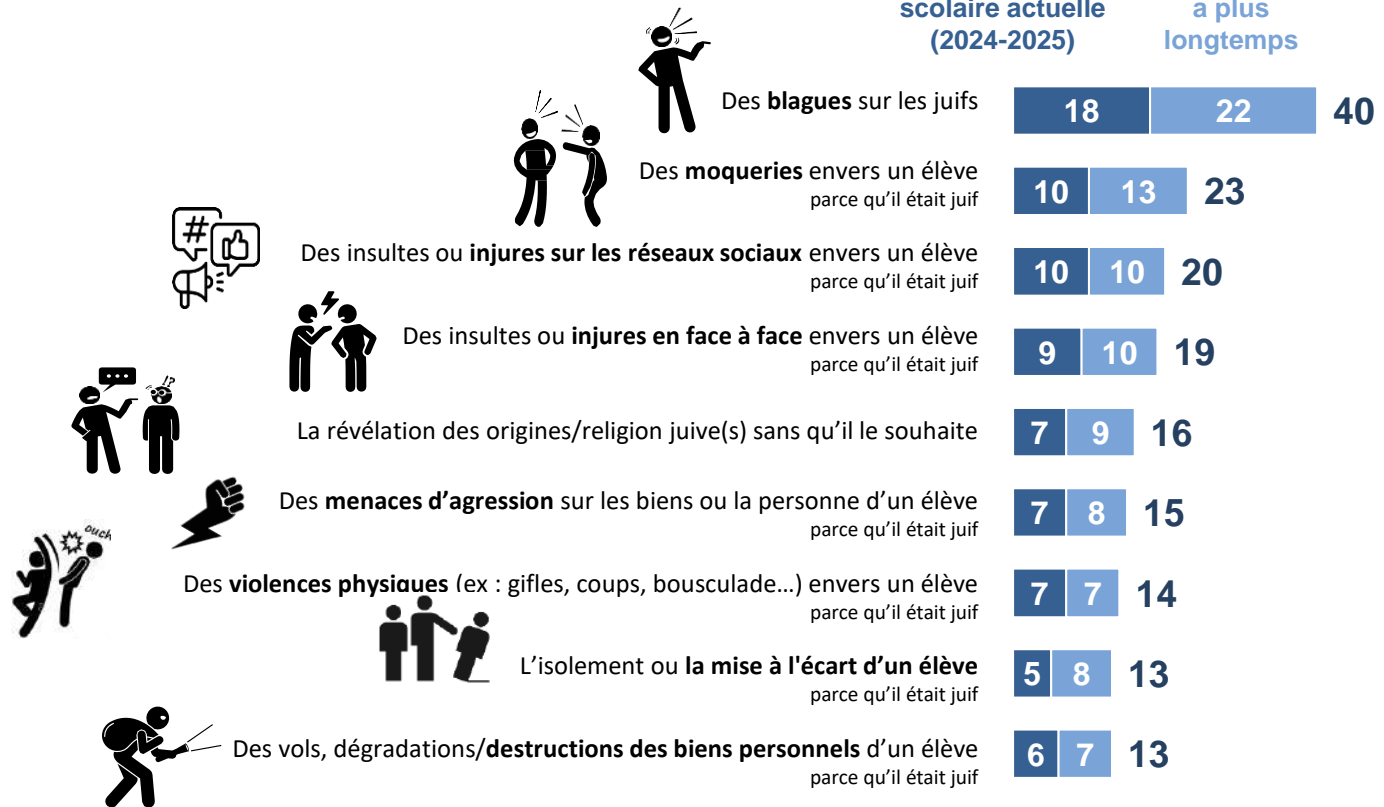
Très importante **21** 41
Assez importante **12** 29
Pas importante **3** 7

L'EXPOSITION PERSONNELLE À DES PROPOS OU ACTES ANTISÉMITES DANS UN ÉTABLISSEMENT SCOLAIRE

Q : Et plus précisément, au cours de votre scolarité, vous est-il déjà arrivé d'être témoin des propos ou actes suivants dans l'enceinte de votre établissement scolaire ?

Base : élèves ayant déjà eu des personnes juives parmi leurs camarades de collège ou de lycée, soit 70% de l'échantillon

Taux d'exposition à des propos ou actes antisémites dans son établissement scolaire

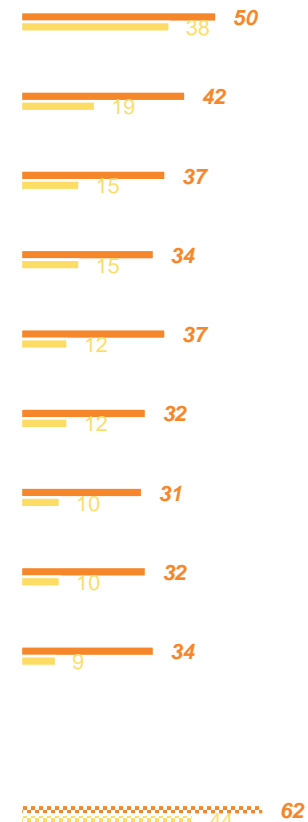


PROPORTION D'ÉLÈVES AYANT DÉJÀ ÉTÉ EXPOSÉS À DES PROPOS OU ACTES ANTISÉMITES DANS UN ÉTABLISSEMENT SCOLAIRE



Réponses selon la zone d'éducation

REP/REP+
Hors REP/REP+



Réponses selon le type de commune

Ville-centre
Banlieue populaire
Banlieue aisée
Commune rurale





FOCUS sur le profil des élèves exposés à des propos ou actes antisémites dans un établissement scolaire

Note de lecture : 62% des élèves de l'académie de Paris ont déjà été exposés à des propos ou actes antisémites dans un établissement scolaire

Oui, durant l'année scolaire 2024-2025

Total Oui

ENSEMBLE 48

Sexe

Garçons 51
Filles 44

Age

11 à 12 ans 38
13 à 14 ans 42
15 à 16 ans 54
17 ans et plus 59

Milieu social des parents

Très favorisé 50
Favorisé 46
Moyenne 52
Défavorisé 42

Niveau et section d'études

COLLEGE 42
LYCEE 56
Seconde 50
Première 60
Terminale 59
S/T Formation pro. 61
S/T Formation gén. ou tech. 54

Secteur de l'établissement

PUBLIC 46
... Dont collège 39
... Dont lycée 54
PRIVE 54
... Dont catholique 48
... Dont non-catholique 63

Education prioritaire

En REP/REP+ 62
Hors REP/REP+ 44

Région

ILE-DE-FRANCE 53
... Académie de Versailles 56
... Académie de Créteil 43
... Académie de Paris 62
PROVINCE 46

Catégorie d'agglomération

Commune rurale 36
Agglo. de 2 000 à 19 999 hab. 49
Agglo. de 20 000 à 99 999 hab. 44
Agglo. de 100 000 à 1 999 999 hab. 50
Agglomération parisienne 54

Densité urbaine

Grands centres urbains 53
Centres urbains intermédiaires 47
Petites villes 51
Ceintures urbaines 40
Bourgs ruraux 37
Rural à habitat dispersé 44
Rural à habitat très dispersé* 32

Type de commune urbaine

VILLE-CENTRE 51
BANLIEUE 49
Banlieue aisée 54
Banlieue intermédiaire 49
Banlieue populaire 44
VILLE ISOLÉE 53

Religion

Sans religion 46
Catholiques 50
Protestants* 66
Musulmans 42

Rapport à la religion

CROYANTS 49
... religieux 51
... mais pas religieux 49
ATHEES CONVAINCUS 47

Origine géographique des parents

EUROPEEN 48
Deux parents nés en France 46
Un né en France et un en Europe 68
Deux parents nés en Europe* 72
EXTRA-EUROPEEN 47
Un parent né en Eur. et un hors Eur. 50
Deux parents nés hors Europe 41

Positionnement politique

Extrême-gauche 53
Gauche 59
Centre-gauche 64
Centre-droit 57
Droite 65
Extrême-droite 72

Importance de la religion dans les choix politiques

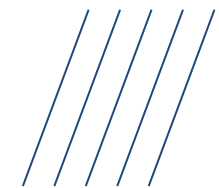
Très importante 71
Assez importante 57
Pas importante 43



FOCUS sur le profil des élèves exposés à des violences physiques envers un élève parce qu'il était juif



Note de lecture : 31% des élèves en REP/REP+ ont déjà été exposés à des violences physiques envers un élève parce qu'il était juif



Oui, durant l'année scolaire 2024-2025

Total Oui

ENSEMBLE 14

Sexe

Garçons 8 15
Filles 6 13

Age

11 à 12 ans 3 7
13 à 14 ans 5 13
15 à 16 ans 8 16
17 ans et plus 12 20

Milieu social des parents

Très favorisé 6 14
Favorisé 7 12
Moyenne 9 16
Défavorisé 6 13

Niveau et section d'études

COLLEGE 5 12
LYCEE 10 17
Seconde 9 13
Première 6 15
Terminale 12 21
S/T Formation pro. 15 24
S/T Formation gén. ou tech. 8 14

Secteur de l'établissement

PUBLIC 6 13
... Dont collège 4 11
... Dont lycée 8 15
PRIVE 9 16
... Dont catholique 9 15
... Dont non-catholique 13 23

Education prioritaire

En REP/REP+ 18 31
Hors REP/REP+ 5 10

Région

ILE-DE-FRANCE 10 16
... Académie de Versailles 10 15
... Académie de Créteil 10 18
... Académie de Paris 8 15
PROVINCE 6 13

Catégorie d'agglomération

Commune rurale 4 9
Agglo. de 2 000 à 19 999 hab 3 10
Agglo. de 20 000 à 99 999 hab. 9 17
Agglo. de 100 000 à 1 999 999 hab. 7 15
Agglomération parisienne 10 16

Densité urbaine

Grands centres urbains 9 16
Centres urbains intermédiaires 8 17
Petites villes 5 11
Ceintures urbaines 4 9
Bourgs ruraux 3 9
Rural à habitat dispersé 5 12
Rural à habitat très dispersé* 1 4

Type de commune urbaine

VILLE-CENTRE 8 16
BANLIEUE 7 13
Banlieue aisée 6 10
Banlieue intermédiaire 7 13
Banlieue populaire 10 19
VILLE ISOLÉE 3 14

Religion

Sans religion 6 12
Catholiques 8 15
Protestants* 7 26
Musulmans 11 18

Rapport à la religion

CROYANTS 7 14
... religieux 10 17
... mais pas religieux 5 13
ATHEES CONVAINCUS 8 13

Origine géographique des parents

EUROPEEN 7 14
Deux parents nés en France 6 13
Un né en France et un en Europe 15 22
Deux parents nés en Europe* 9 16
EXTRA-EUROPEEN 8 13
Un parent né en Eur. et un hors Eur. 5 10
Deux parents nés hors Europe 13 19

Positionnement politique

Extrême-gauche 19 30
Gauche 7 18
Centre-gauche 10 18
Centre-droit 9 17
Droite 11 23
Extrême-droite 19 23

Importance de la religion dans les choix politiques

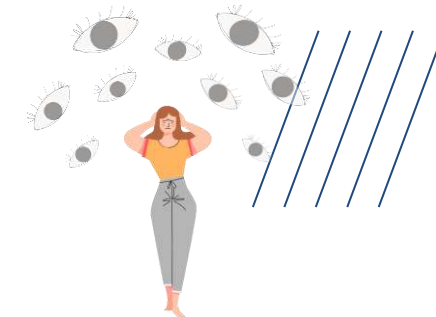
Très importante 30 39
Assez importante 12 27
Pas importante 3 8



D

LE SOUTIEN A DES FORMES
D'ANTISÉMITISME ET
D'ANTISIONISME

LA RÉACTION FACE AUX PROPOS OU ACTES ANTISÉMITES DANS UN ÉTABLISSEMENT SCOLAIRE



Proportion d'élèves l'ayant approuvé

Q : En y repensant, la dernière fois qu'ils ont eu lieu, quelle a été votre réaction à chacun des propos ou actes suivants ?


Base : élèves ayant déjà été exposés à chacun des propos ou actes antisémites suivants

Vous les avez approuvés tout en y participant
 Vous les avez plutôt approuvés sans y participer
 Vous ne les avez ni approuvés, ni désapprouvés
 Vous les avez plutôt désapprouvés mais sans soutenir l'élève visé
 Vous les avez fermement désapprouvés tout en soutenant l'élève visé

 Des vols, dégradations ou **destructions des biens personnels** d'un élève parce qu'il était juif




30

 Des **violences physiques** (ex : gifles, coups, bousculade...) envers un élève parce qu'il était juif




26

 L'isolement ou la **mise à l'écart d'un élève** parce qu'il était juif




20

 La révélation des origines/religion juive(s) sans qu'il le souhaite




19

 Des insultes ou **injures sur les réseaux sociaux** envers un élève parce qu'il était juif



18

 Des **blagues** sur les juifs




16

 Des insultes ou **injures en face à face** envers un élève parce qu'il était juif



14

 Des **menaces d'agression** sur les biens ou la personne d'un élève parce qu'il était juif



14

 Des **moqueries** envers un élève parce qu'il était juif



13



sur le profil des élèves ayant approuvé des violences physiques envers un élève parce qu'il était juif

Note de lecture : 48% des élèves d'origine extra-européenne ont approuvé des violences physiques envers un élève parce qu'il était juif



ENSEMBLE 26

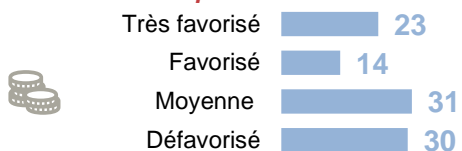
Sexe



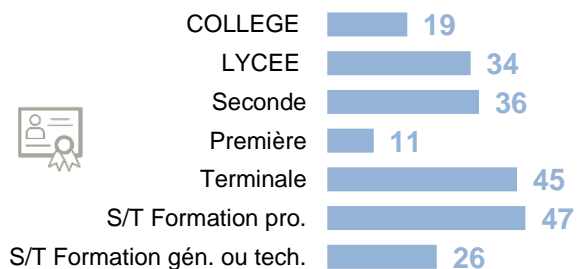
Age



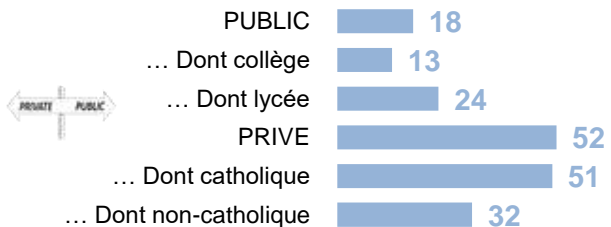
Milieu social des parents



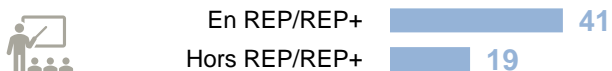
Niveau et section d'études



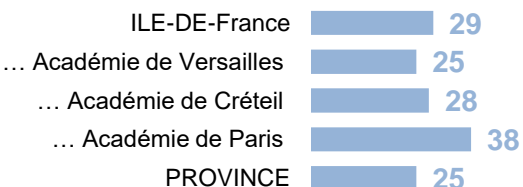
Secteur de l'établissement



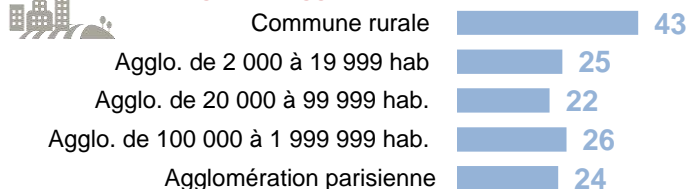
Education prioritaire



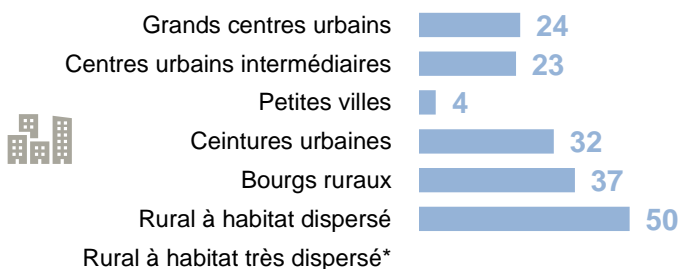
Région



Catégorie d'agglomération



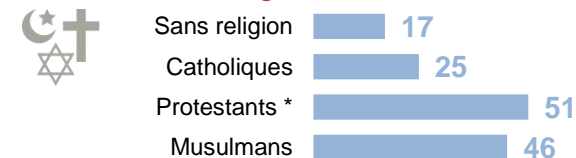
Densité urbaine



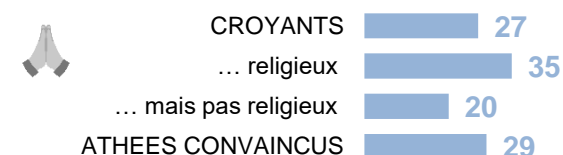
Type de commune urbaine



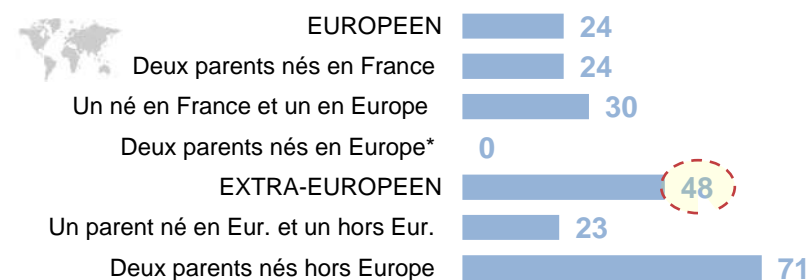
Religion



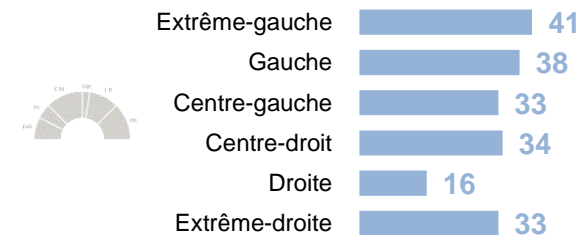
Rapport à la religion



Origine géographique des parents



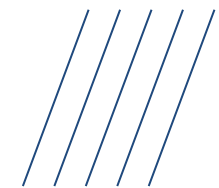
Positionnement politique



Importance de la religion dans les choix politiques



L'EXPOSITION ET L'ACCEPTABILITÉ DES PROPOS ANTISÉMITES DANS UN ÉTABLISSEMENT SCOLAIRE



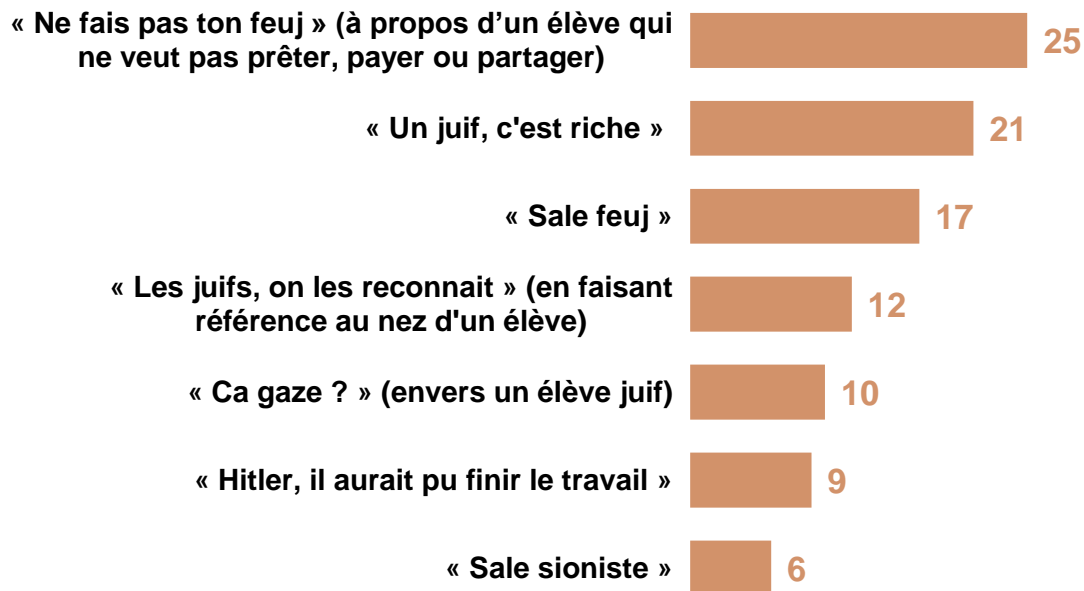
Q : Au cours de votre scolarité, avez-vous déjà entendu dans l'enceinte de votre établissement les propos suivants ?

Q : Et très franchement, au fond de vous-même, chacun des propos suivants vous semble-t-il plutôt acceptable ou plutôt pas acceptable ?

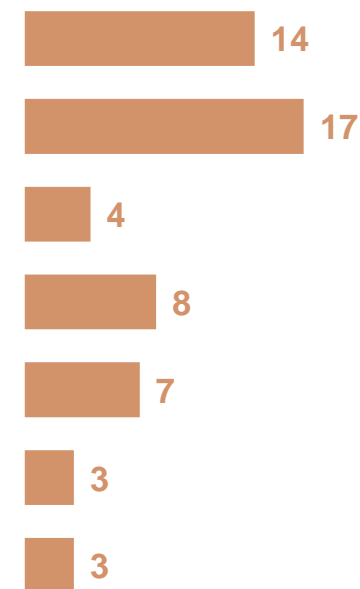
Base : Ensemble des élèves



Proportion d'élèves ayant déjà entendu les propos suivants



Proportion d'élèves estimant que les propos suivants sont acceptables

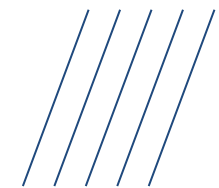


Proportion d'élèves qui...

... ont déjà été exposés à ces propos dans l'enceinte de leur établissement **44**

... estiment acceptable au moins un de ces propos **26**

L'ACCEPTABILITÉ DES PROPOS ANTISÉMITES DANS UN ÉTABLISSEMENT SCOLAIRE

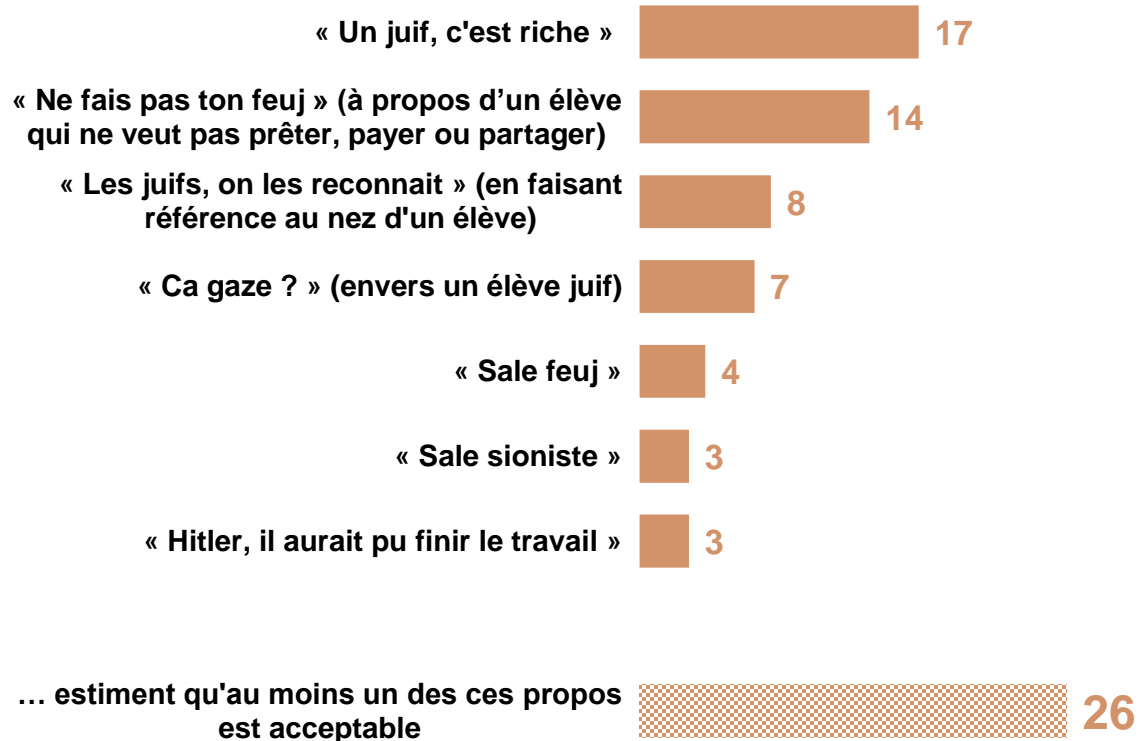


Q : Et très franchement, au fond de vous-même, chacun des propos suivants vous semble-t-il plutôt acceptable ou plutôt pas acceptable ?

Base : Ensemble des élèves



Proportion d'élèves estimant que les propos suivants sont acceptables

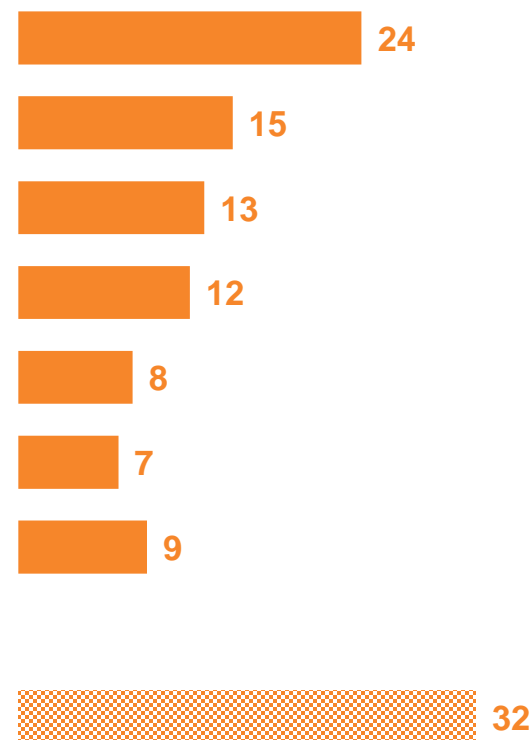


Réponses selon la zone d'éducation



Proportion d'élèves en REP/REP+ estimant que les propos suivants sont acceptables

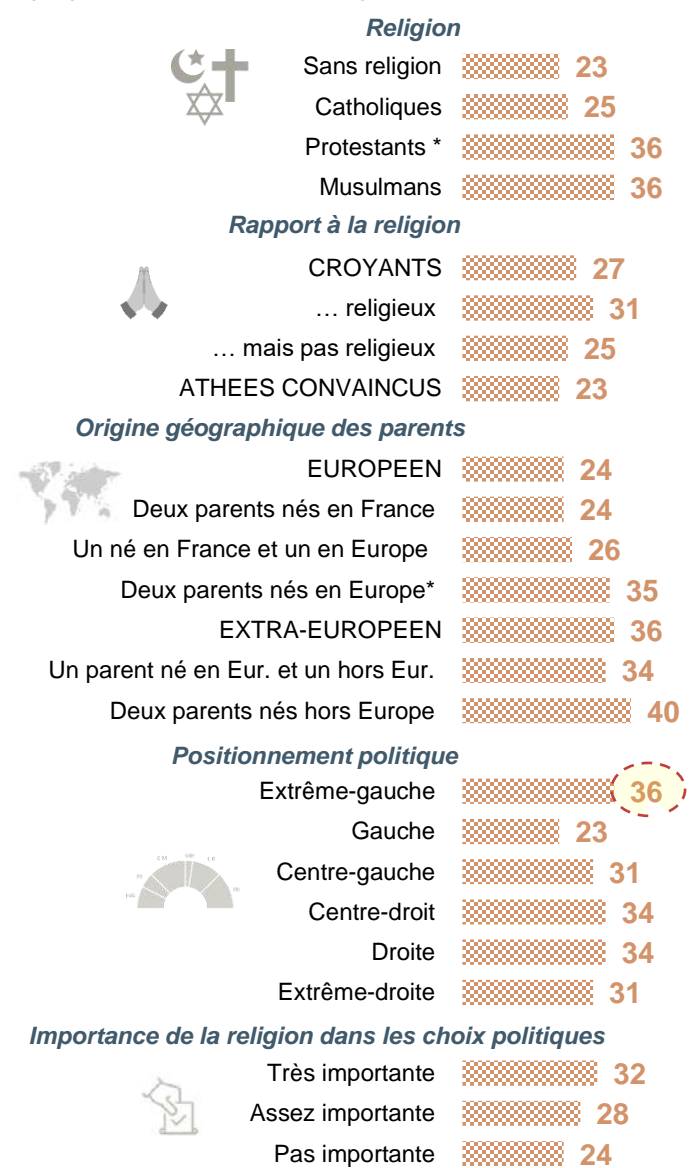
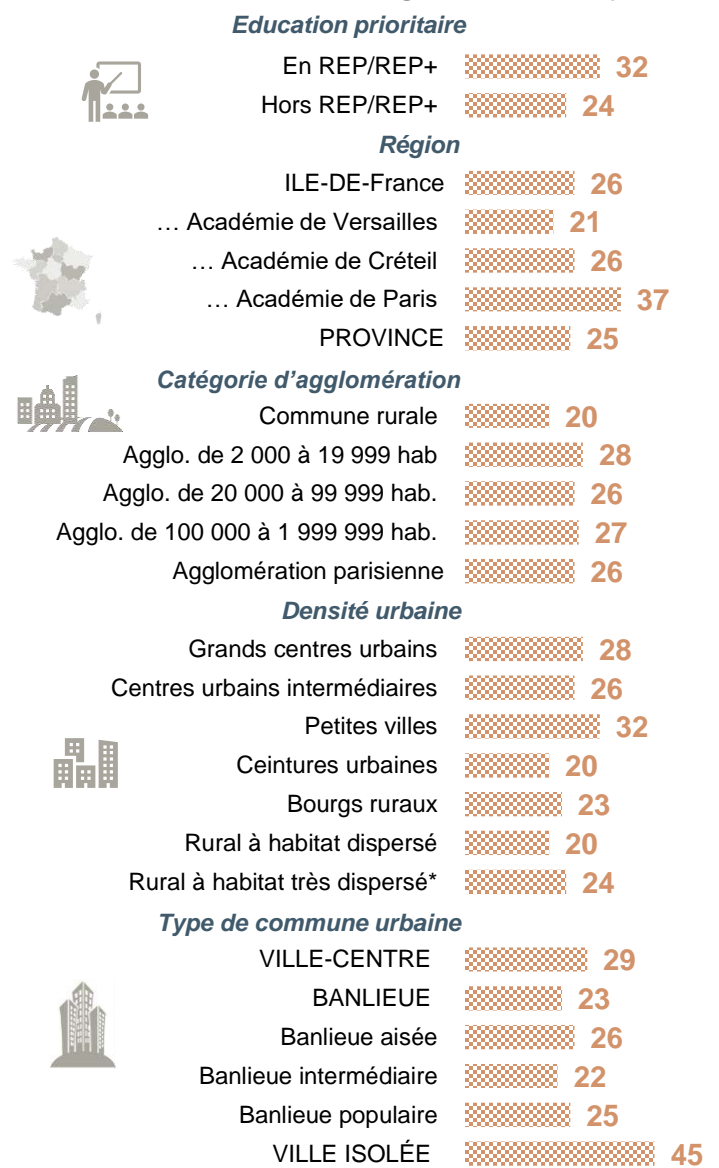
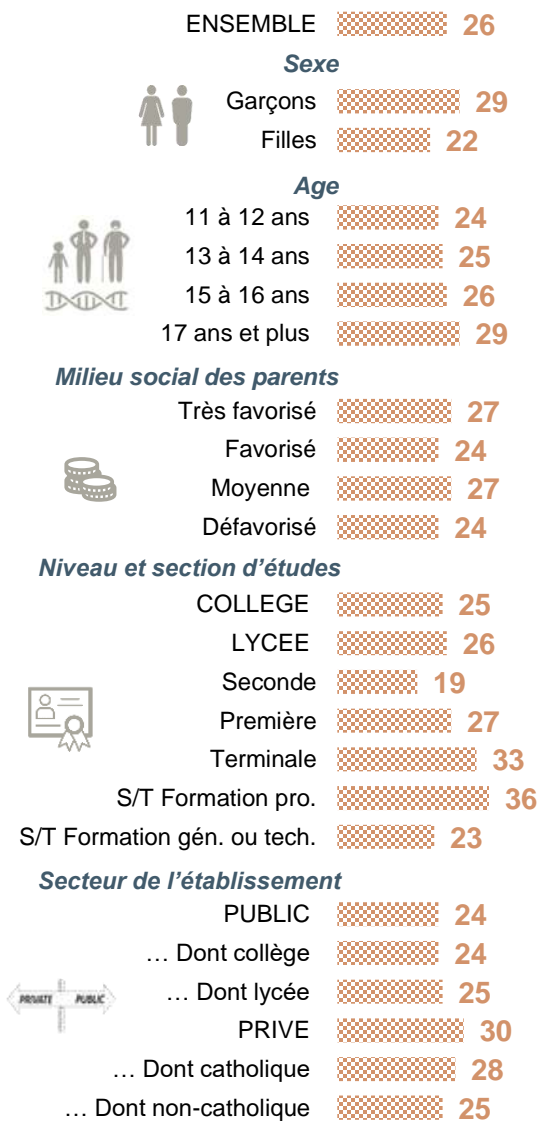
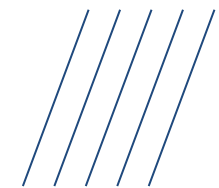
Base : élèves en REP/REP+





FOCUS sur le profil des élèves qui estiment qu'au moins un des propos antisémites est acceptable

Note de lecture : 36% des élèves d'extrême-gauche estiment qu'au moins un des propos antisémites est acceptable





E

ANNEXES

PROPORTION D'ÉLÈVES QUI ONT ACTUELLEMENT DES PERSONNES JUIVES PARMI LES ÉLÈVES DE LEUR COLLÈGE OU DE LEUR LYCÉE

Note de lecture : 62% des élèves vivant en banlieue aisée ont actuellement des élèves juifs dans leur établissement

