



## Enquête auprès des Français sur le rapport à la santé de leurs yeux et les préjugés à l'égard du handicap visuel

**Volet 1 : Les préjugés à l'égard du handicap visuel**

**Sondage Ifop pour Unadev**

N° 120 583

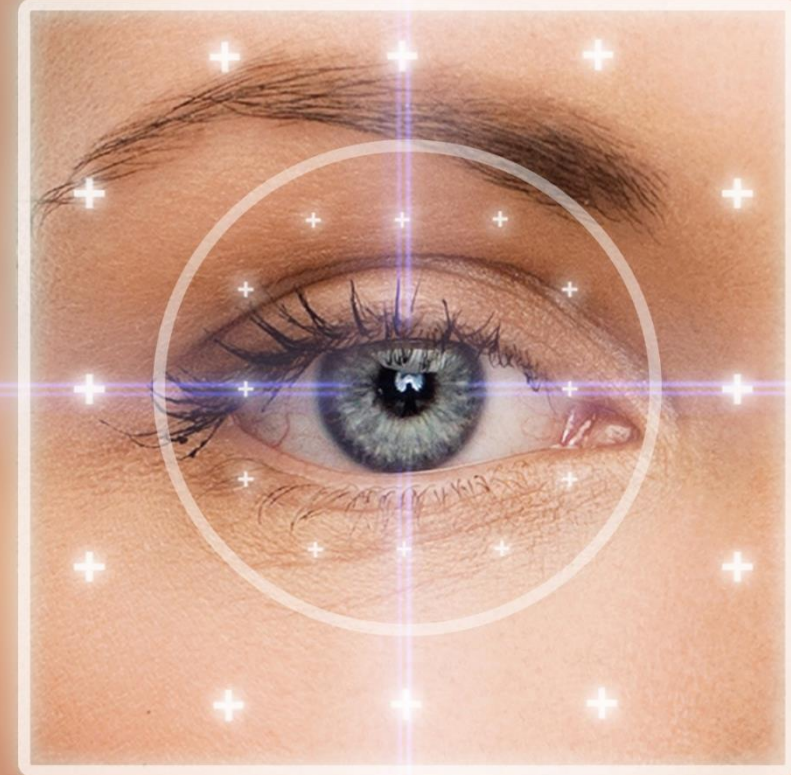
Contacts Ifop :

Fabienne Gomant / Marie- Agathe Deffain

Département Opinion et Stratégies d'Entreprise

01 45 84 14 44

[prenom.nom@ifop.com](mailto:prenom.nom@ifop.com)





# La méthodologie

# MÉTHODOLOGIE

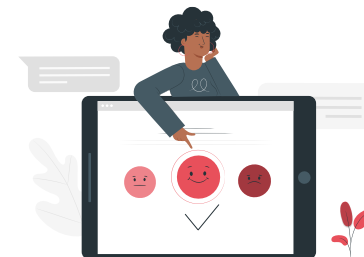
Etude réalisée par l'Ifop pour Unadev



L'enquête a été menée auprès d'un échantillon de **1007** personnes, représentatif de la population française âgée de 18 ans et plus.



La représentativité de l'échantillon a été assurée par la méthode des quotas (sexe, âge, profession de l'interview(é)) après stratification par région et catégorie d'agglomération.



Les interviews ont été réalisées par questionnaire auto-administré en ligne du **14 au 16 février 2024**.

## Aides à la lecture

**XX%** / **XX%**

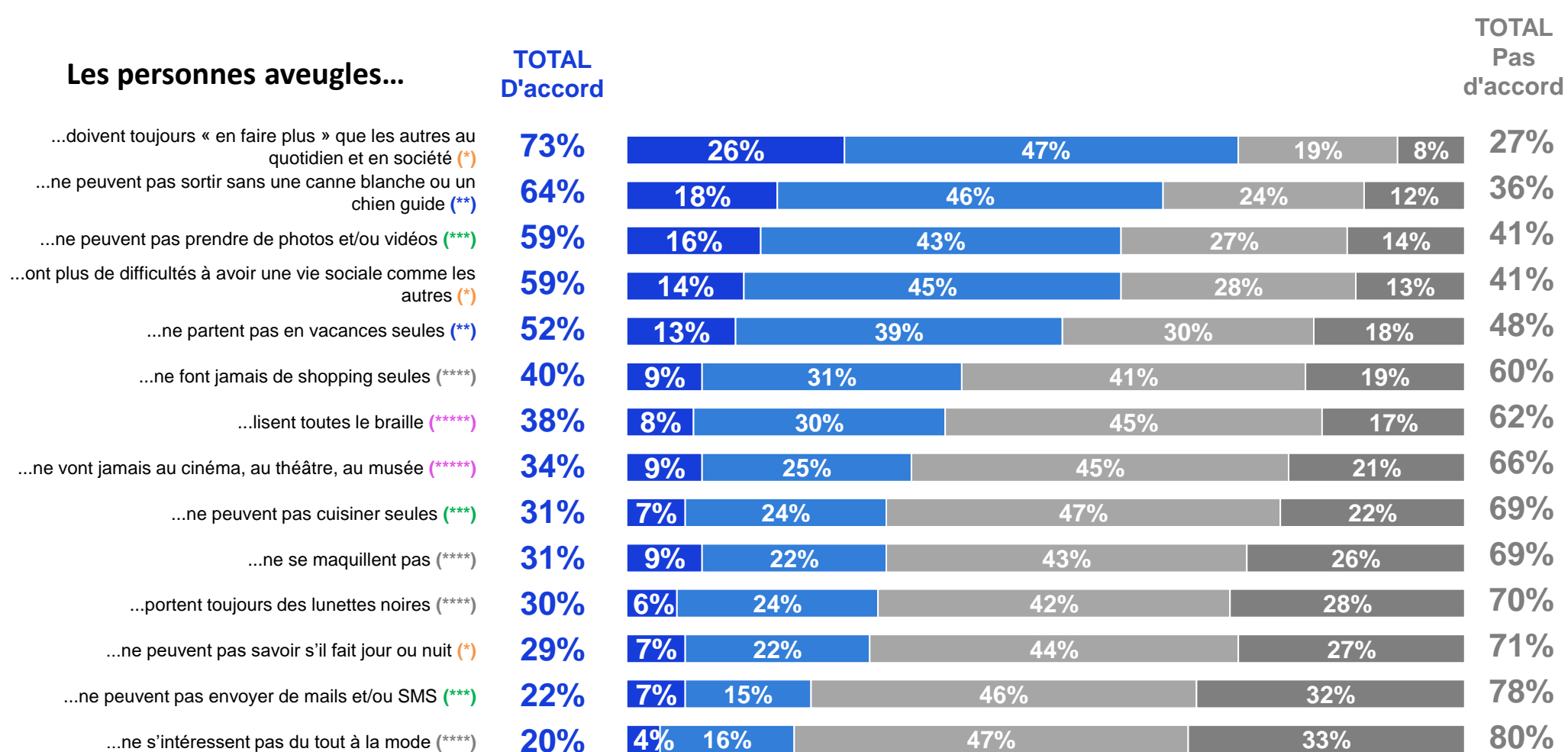
Indiquent **une différence significative** (positive ou négative) des réponses de certaines sous-populations par rapport à la moyenne.



# Les résultats de l'étude

# L'adhésion à divers préjugés sur les personnes concernées par un handicap visuel

Question : Nous allons désormais vous poser quelques questions sur le handicap visuel, et plus particulièrement son impact sur la qualité de vie. Êtes-vous tout à fait d'accord, plutôt d'accord, plutôt pas d'accord ou pas du tout d'accord avec chacune des affirmations suivantes ?



■ Tout à fait d'accord ■ Plutôt d'accord ■ Plutôt pas d'accord ■ Pas d'accord du tout

**86%** (1)  
(\*) Sous-total - Quotidien

**76%**  
(\*\*) Sous-total - Déplacements / voyages

**67%**  
(\*\*\*) Sous-total - Accompagnement / autonomie

**60%**  
(\*\*\*\*) Sous-total - Mode / apparence

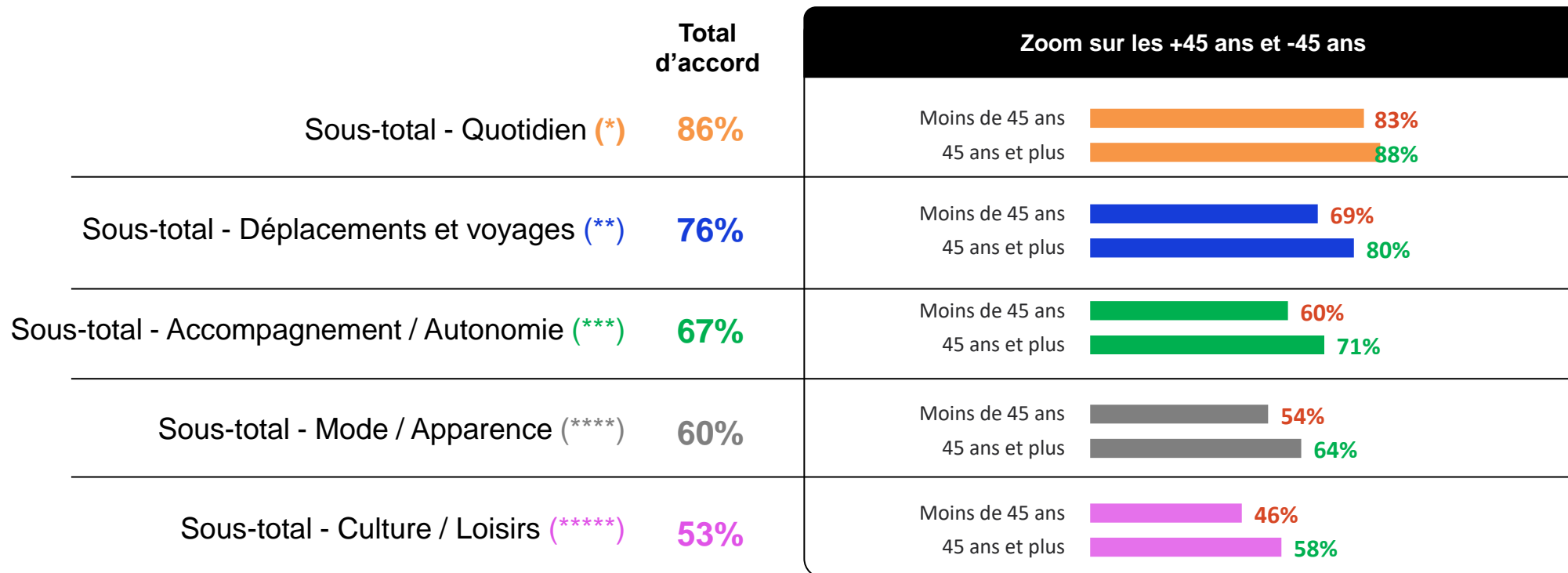
**53%**  
(\*\*\*\*\*) Sous-total - Culture / loisirs

(1) Note de lecture : 86% des Français sont d'accord avec au moins l'un des préjugés compris dans la catégorie « quotidien »

# L'adhésion à divers préjugés sur les personnes concernées par un handicap visuel (suite)

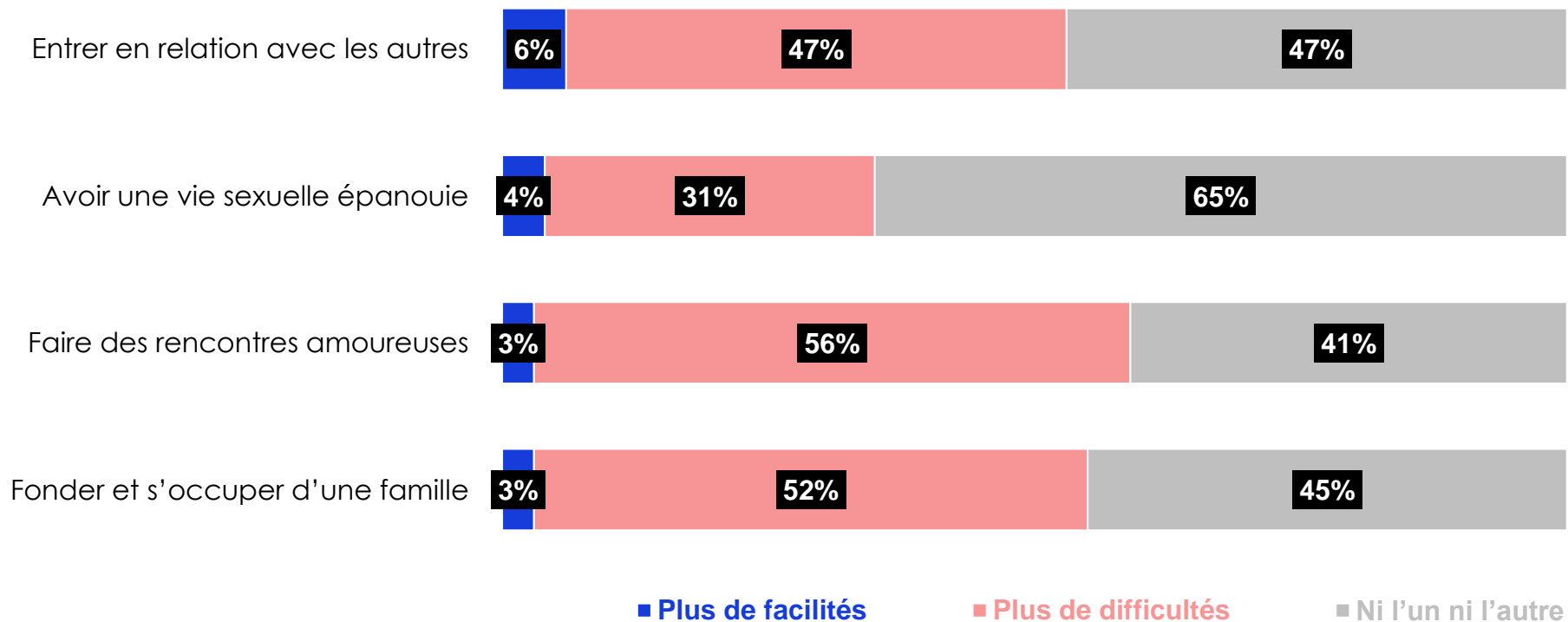
Question : Nous allons désormais vous poser quelques questions sur le handicap visuel, et plus particulièrement son impact sur la qualité de vie. Êtes-vous tout à fait d'accord, plutôt d'accord, plutôt pas d'accord ou pas du tout d'accord avec chacune des affirmations suivantes ?

## Les personnes aveugles...



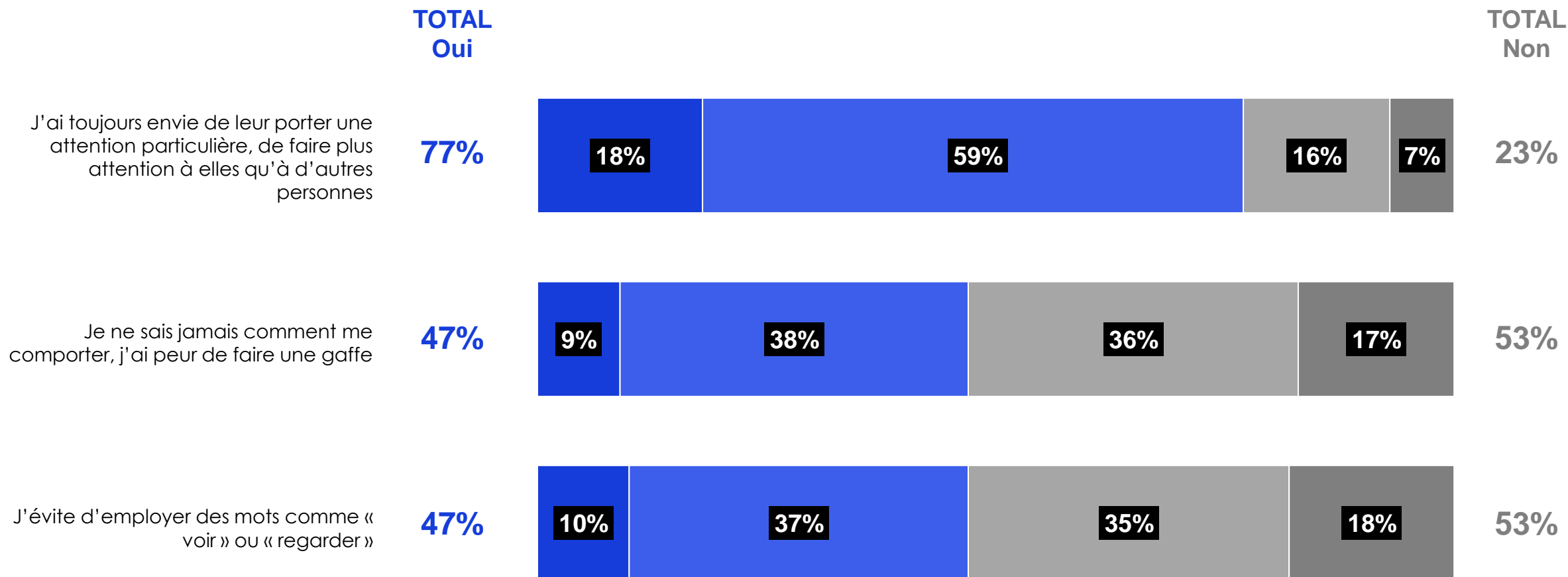
# Le sentiment que les personnes concernées par un handicap visuel ont plus de facilités ou de difficultés que les autres sur plusieurs aspects relationnels

Question : Selon-vous, les personnes aveugles ont-elles plus de facilités ou de difficultés que les autres à :



# L'adaptation de son comportement lors d'interactions avec des personnes concernées par un handicap visuel

Question : Vous personnellement, diriez-vous qu'en présence de personnes aveugles ou malvoyantes...

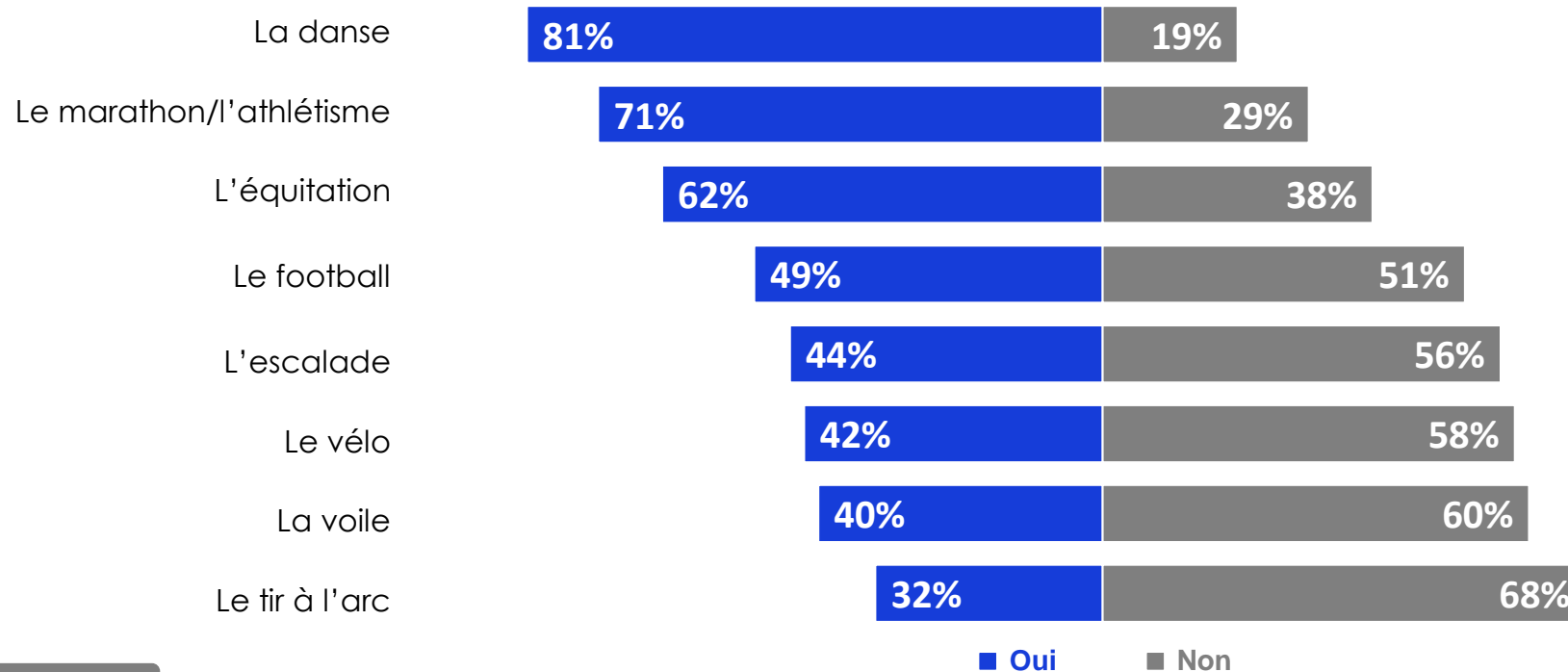


■ Oui, tout à fait    ■ Oui, plutôt    ■ Non, plutôt pas    ■ Non, pas du tout



# La perception des sports pouvant être pratiqués par les personnes concernées par un handicap visuel

Question : Selon vous, chacun des sports suivants peut-il être pratiqué par les personnes aveugles (aussi bien au niveau loisir que sport de haut niveau) ?



## Récapitulatif

Proportion de répondants qui pensent que les personnes concernées par un handicap visuel peuvent pratiquer **au moins 1 de ces sports**



Proportion de répondants qui pensent que les personnes concernées par un handicap visuel ne peuvent pratiquer **aucun de ces sports**





# Les principaux enseignements

# Principaux enseignements

## Préjugés et attitudes à l'égard des personnes concernées par un handicap visuel

### Les préjugés à l'égard du handicap visuel sont encore très diffus au sein de la société

- Les personnes concernées par un handicap visuel font encore à ce jour l'objet de nombreux préjugés, et ce, à de nombreux égards.
  - Ce sont tout d'abord les préjugés attendant à leur quotidien qui sont le plus prégnants dans l'opinion public. Loin de l'image « idéale » de la société inclusive, **près des trois quarts des Français (73%) ont encore le sentiment que les personnes concernées par un handicap visuel doivent « en faire plus » que les autres au quotidien et en société.** Toujours sur le plan du quotidien, 59% adhèrent aussi à l'idée selon laquelle ils auraient plus de difficultés à avoir une vie sociale comme les autres et 29% qu'ils ne peuvent pas savoir s'il fait jour ou nuit).
  - 76% des répondants adhèrent ensuite principalement à des **préjugés portant sur leurs déplacements, leurs voyages** (64% notamment le fait qu'il ne peuvent pas sortir sans une canne blanche ou un chien guide et 52% qu'ils ne partent pas en vacances seules). 67% se rejoignent sur des préjugés portant sur leur **accompagnement**, 60% sur la **mode/ l'apparence** et 53% sur **la culture / les loisirs**.
  - Pour illustrer à quel point ces préjugés sont diffus au sein de la société Française, nous pouvons extrapoler à l'ensemble de la population française (en nombre d'habitants) les résultats. Par exemple, 20% des Français adhèrent au préjugé selon lequel les personnes concernées par un handicap visuel ne s'intéresseraient pas du tout à la mode – soit le préjugé qui recueille le moins d'adhésion dans la liste proposée - et cela représente plus de 10 millions de personnes.
- Conséquence de la forte adhésion à ces préjugés, les personnes en situation de handicap peinent à être considérées comme des personnes ayant une vie « comme les autres » dans le cadre de leur vie sociale. **Elles seraient confrontées à un bien plus grand nombre de difficultés** sur ce plan : 56% imaginent que cela serait plus difficile pour elles de faire des rencontres amoureuses, 52% de fonder et s'occuper d'une famille, 47% d'entrer en relation avec les autres. Elles semblent en revanche être davantage perçues sur un pied d'égalité concernant la vie sexuelle (65% des Français considérant qu'il n'est pas plus facile ou difficile pour elles que pour les autres d'avoir une vie sexuelle épanouie).

# Principaux enseignements

## *Préjugés et attitudes à l'égard des personnes concernées par un handicap visuel*

- **Face à des personnes concernées par un handicap visuel, les répondants peinent aussi à adopter une attitude « naturelle ».** 77% ont envie de leur porter une attention particulière et près de la moitié des Français expriment encore un « malaise » dans leurs interactions avec elles (47% ne savent pas comment se comporter, ont peur de faire une gaffe et 47% évitent d'employer des mots comme « voir » ou « regarder »).
- **Enfin, parmi une liste de sports proposés, tous ne semblent pas à leur portée pour les répondants.** Si la possibilité pour elles de pratiquer la danse ou le marathon/l'athlétisme fait peu de doutes chez les répondants (respectivement 81% et 71%), c'est l'inverse quant à la pratique de sports pour lesquels la vue semble jouer un rôle plus important comme le tir à l'arc (32%).