

ELLE



## Séduction et galanterie à l'ère Post #MeToo

Etude Ifop pour ELLE menée auprès de 1004 Français  
Aout 2024

# MÉTHODOLOGIE

- Les conditions de réalisation -



## ECHANTILLON

L'enquête a été menée auprès d'un échantillon national représentatif de **1 004 personnes**, représentatif de la population française âgée de 18 ans et plus.



## MÉTHODOLOGIE

**La représentativité de l'échantillon global a été assurée par la méthode des quotas** (âge, profession de la personne interrogée) après stratification par région et catégorie d'agglomération.

*Les résultats ont été redressés a posteriori sur la base des variables de quotas (INSEE 2020).*



## MODE DE RECUEIL

Les interviews ont été réalisées par **questionnaire auto-administré en ligne du 2 au 5 aout 2024.**

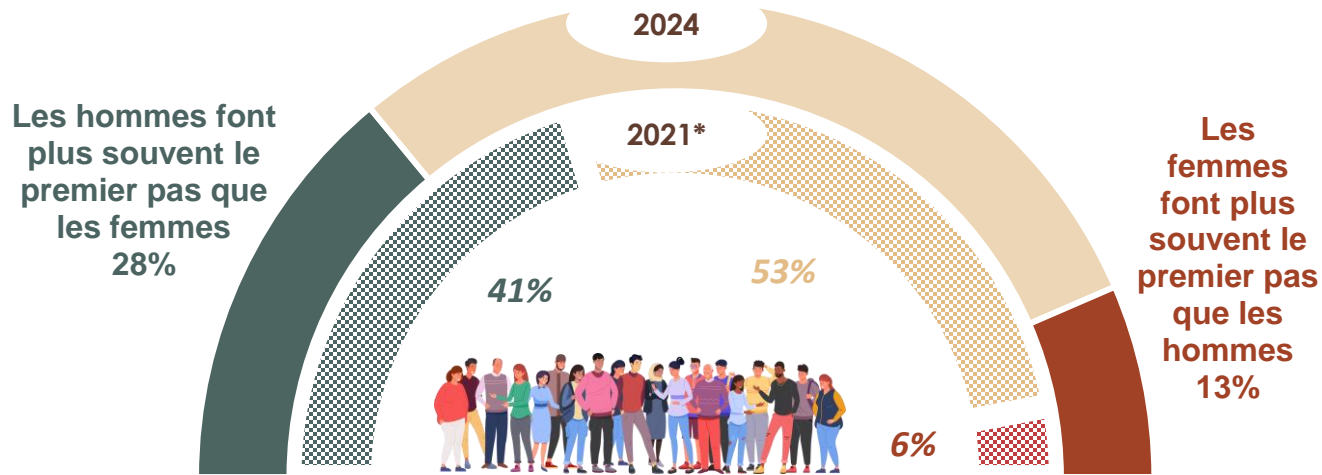
# 01 | PREMIERE RENCONTRE ET RÔLES DE GENRE

# PERCEPTION : LE PREMIER PAS, UNE PRATIQUE DE MOINS EN MOINS PERÇUE COMME RESERVÉE AUX HOMMES

**QUESTION :** De manière générale, en matière de séduction, diriez-vous qu'aujourd'hui, chez les gens de votre âge, ce sont plus les hommes ou les femmes qui font le plus souvent le premier pas ?

Les hommes et les femmes font à peu près aussi souvent le premier pas  
59%

Base Femmes



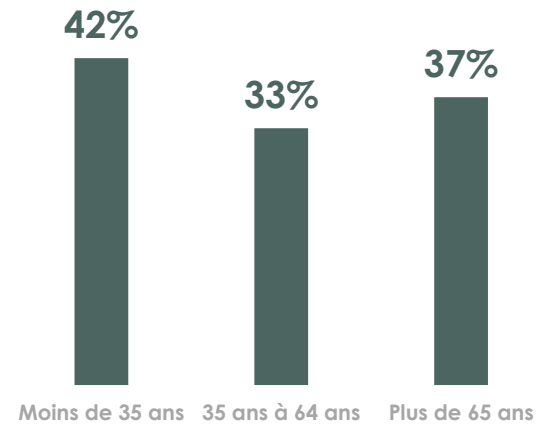
**28%** des Françaises considèrent que les hommes de leur âge font plus souvent le premier pas que les femmes, contre 41% en 2021

Base Ensemble

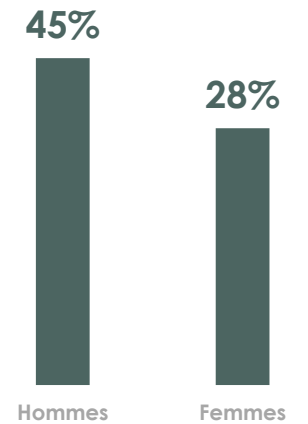


**ZOOM SUR LE TAUX**  
de Français considérant que les hommes font plus souvent le premier pas que les femmes

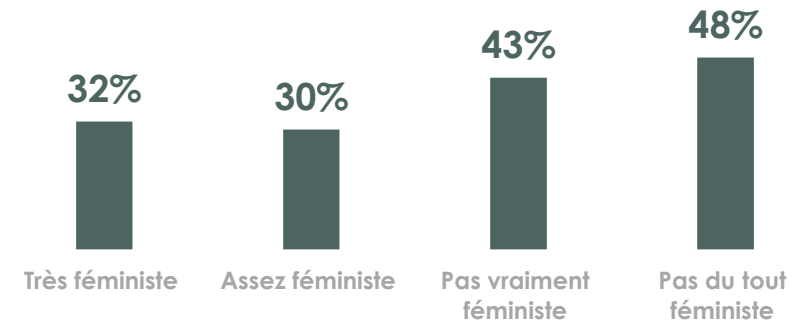
Selon l'âge



Selon le genre



Selon le degré de féminisme



# sur la perception du genre qui prend le plus souvent l'initiative en matière de séduction

Les hommes font plus souvent le premier pas que les femmes

Les hommes et les femmes font à peu près aussi souvent le premier pas

Les femmes font plus souvent le premier pas que les hommes

Note de lecture : 41% des Français n'ayant eu aucun partenaire sexuel au cours de leur vie pensent que les hommes font plus souvent le premier pas que les femmes

ENSEMBLE 36 54 10

## Age



18-24 ans 41 51 8

25-34 ans 43 50 7

35-49 ans 37 55 8

50-64 ans 29 58 13

65 ans et plus 37 51 12

## Niveau de diplôme



Sup. au bac 36 57 7

Bac 35 58 7

Inf. au bac 36 50 14

## Profession de l'intervisé(e)

Cadres et prof. int. sup. 43 51 6

Professions intermédiaires 32 62 6

Employés 37 54 9

Ouvriers 35 53 12

## Région



Île-de-France 42 50 8

Province 35 54 11

## Quartier de résidence

Vit en quartier prioritaire (QPV) 39 54 7

Vit hors quartier prioritaire 40 44 16

Communes sans QPV 34 55 11

## Statut marital

EN COUPLE 35 56 9

Couple cohabitant 36 55 9

Couple non cohabitant 29 62 9

CELIBATAIRES 39 49 12

Célib. ayant déjà été en couple 39 54 7

Célib. n'ayant jamais été en couple 39 39 22

## Orientation sexuelle



Hétérosexuelles 38 53 9

Non-hétérosexuelles 37 58 5

## Positionnement idéologique

A l'extrême-gauche\* 32 52 16

A gauche 43 51 6

Au centre-gauche 32 60 8

Au centre-droit 30 57 41

A droite 35 53 12

A l'extrême-droite 47 43 10

## Niveau de croyance



Croyant(e)s et religieux 36 48 16

Croyant(e)s mais non religieux 36 54 10

Athé(e)s convaincu(e)s 37 55 8

## Degré de féminisme



Très féministe 32 54 14

Assez féministe 30 59 11

Pas vraiment féministe 43 51 6

Pas du tout féministe 48 37 15

## Nombre de partenaires sexuels au cours de la vie



Aucun 41 38 21

Un partenaire 39 53 8

2 à 5 partenaires 32 56 12

6 à 10 partenaires 37 58 5

Plus de 10 partenaires 42 53 5

## Nombre de rapports sexuels par semaine

Aucun 35 54 11

Moins de 1 rapport 44 49 7



De 1 à 2 rapports 25 66 9

De 2 à 3 rapports 39 56 5

Plus de 3 rapports 46 46 8

## Caractère sexiste de la galanterie



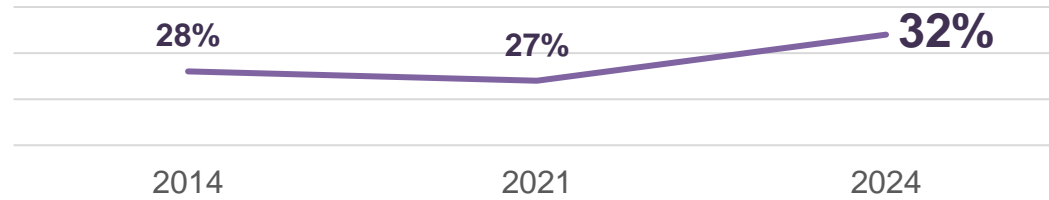
Sexiste 38 50 12

Pas sexiste 36 54 10

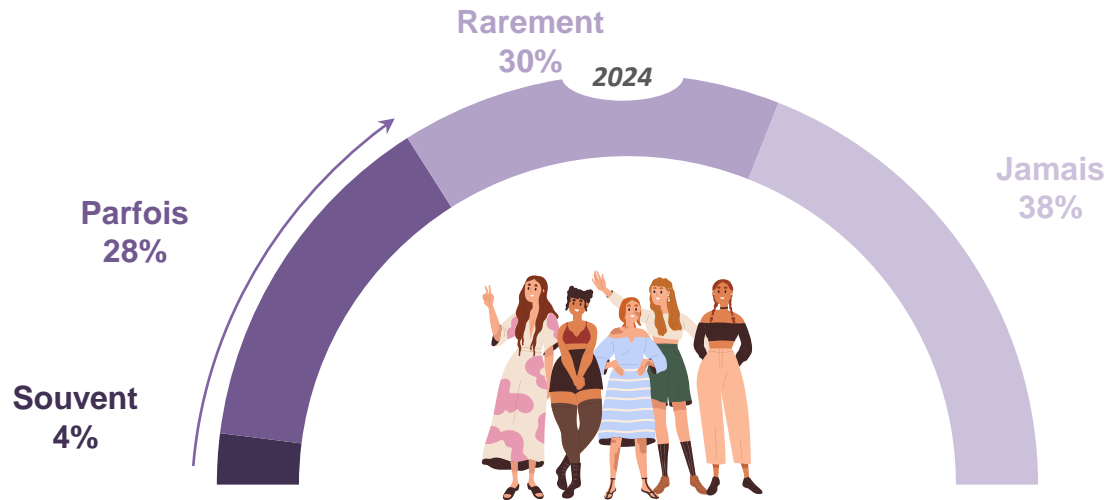
# PRATIQUE : DE PLUS EN PLUS DE FEMMES FONT LE PREMIER PAS, SURTOUT CHEZ LES CATEGORIES SOCIO CULTURELLES ET PROFESSIONNELLES SUPÉRIEURES

**QUESTION :** En matière de séduction, vous est-il arrivé de faire le premier pas et d'aborder un homme qui vous plaisait avant qu'il ne le fasse lui-même... ? Base : femmes

Evolution de femmes faisant « régulièrement » le premier pas (souvent + parfois)



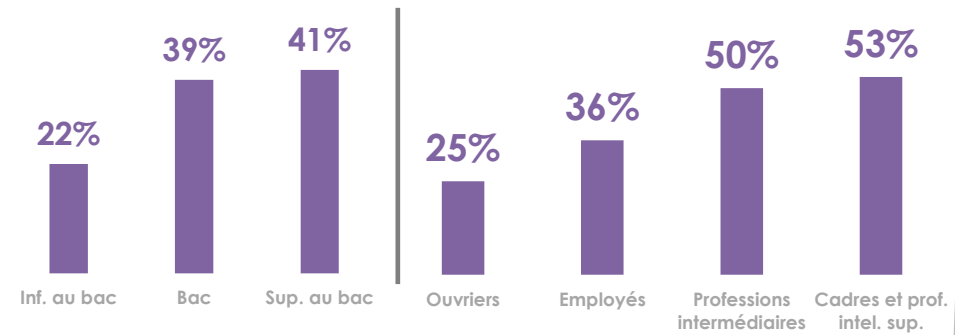
**32%** des Françaises en 2024 indiquent régulièrement faire le premier pas, soit +5% par rapport à 2021.



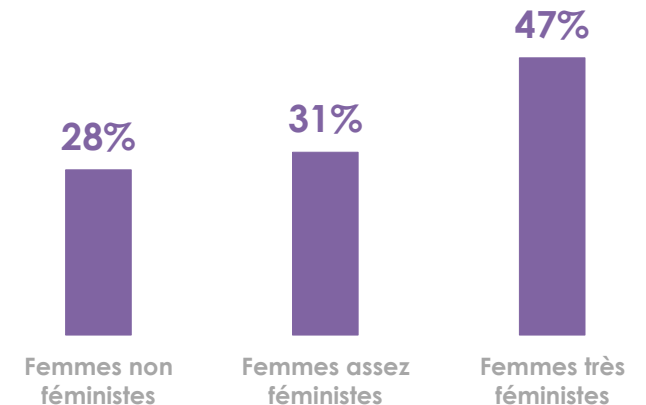
\*Régulièrement correspond à la somme des réponses « souvent » et « parfois »

## ZOOM SUR LE TAUX les femmes faisant « régulièrement » le premier pas

Selon le niveau de diplôme



Selon le degré de féminisme





# sur le profil des femmes faisant régulièrement le premier pas

**Note de lecture :** 41% des femmes ayant un niveau de diplôme supérieur au baccalauréat indiquent régulièrement faire le premier pas

ENSEMBLE 32

## Age



18-24 ans 37

25-34 ans 39

35-49 ans 41

50-64 ans 38

65 ans et plus 15

## Niveau de diplôme



Sup. au bac 41

Bac 39

Inf. au bac 22

## Profession de l'intervisé(e)

Cadres et prof. int. sup. 53

Professions intermédiaires 50

Employés 36

Ouvriers 25



## Région



Île-de-France 29

Province 32

## Quartier de résidence

Vit en quartier prioritaire (QPV) 40

Vit hors quartier prioritaire 37

Communes sans QPV 27



## Situation de couple



EN COUPLE 35

Couple cohabitant 34

Couple non cohabitant 39

CELIBATAIRES 28

Célib. ayant déjà été en couple 32

Célib. n'ayant jamais été en couple 16

## Positionnement idéologique

A l'extrême-gauche\* 22

A gauche 35

Au centre-gauche 27

Au centre-droit 29

A droite 37

A l'extrême-droite 37



## Niveau de croyance



Croyant(e)s et religieux 36

Croyant(e)s mais non religieux 25

Athé(e)s convaincu(e)s 39

## Degré de féminisme



Très féministe 47

Assez féministe 31

Pas vraiment féministe 30

Pas du tout féministe 21

## Nombre de partenaires sexuels au cours de la vie

Aucun 9

Un partenaire 26

2 à 5 partenaires 27

6 à 10 partenaires 43

Plus de 10 partenaires 56



## Nombre de rapports sexuels par semaine

Aucun 29

Moins de 1 rapport 41

De 1 à 2 rapports 33

De 2 à 3 rapports 30

Plus de 3 rapports 49



## Caractère sexiste de la galanterie



Sexiste 39

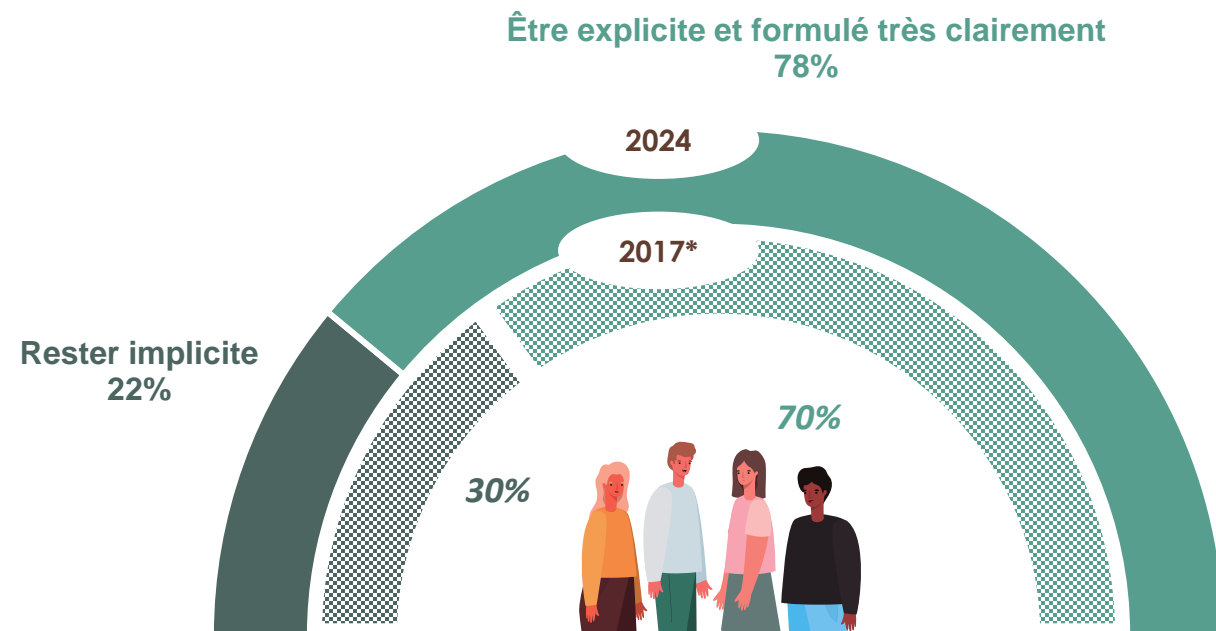
Pas sexiste 31

# 02 | CONSENTEMENT ET RAPPORTS DE SEDUCTION A L'ÈRE POST #METOO



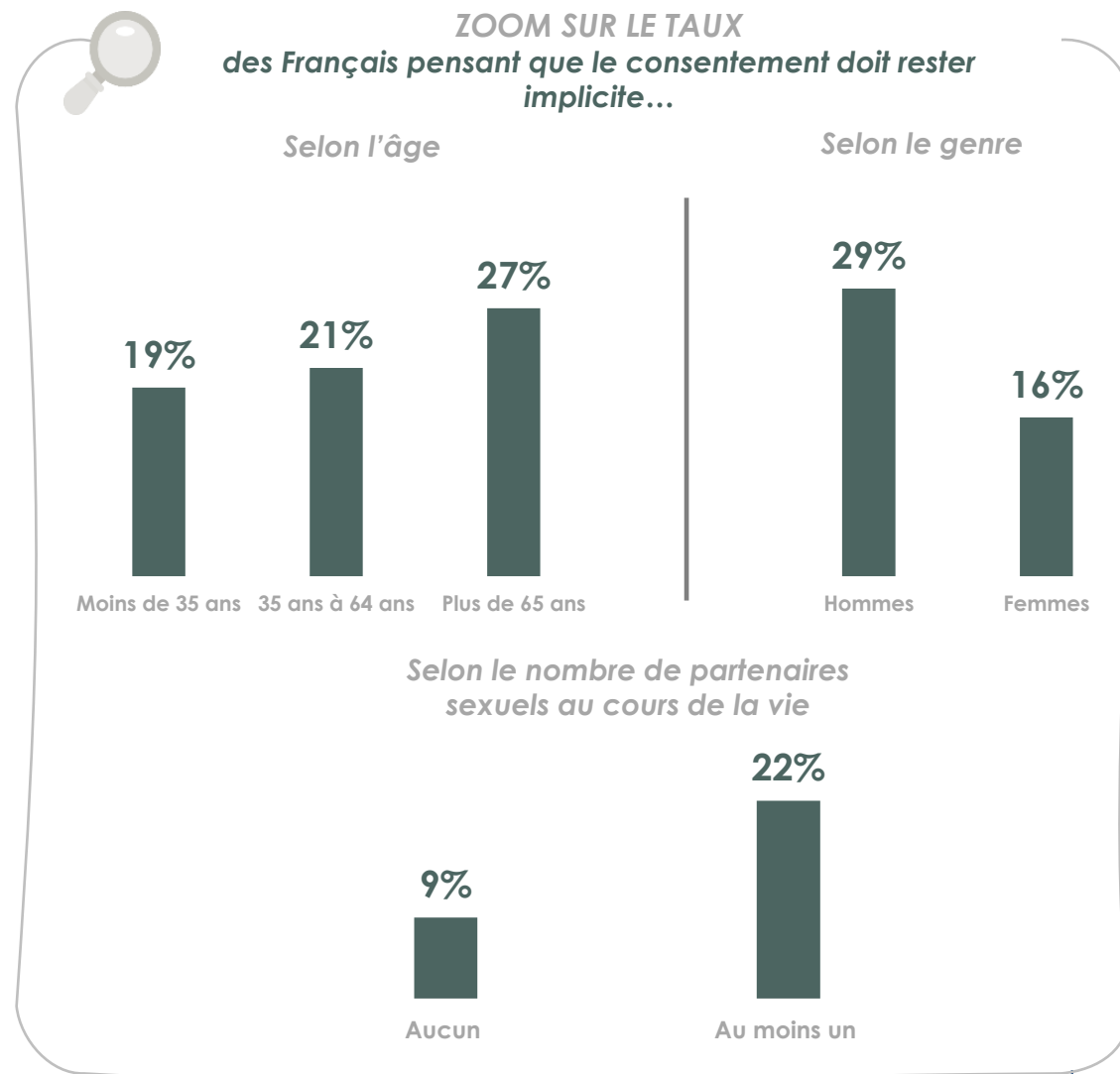
# LE CONSENTEMENT : LA MAJORITE DES FRANÇAIS SONT POUR UN DIALOGUE EXPLICITE MAIS C'EST MOINS LE CAS POUR LES PLUS AGÉ(E)S ET LES HOMMES

QUESTION : Dans un rapport de séduction, pensez-vous que le consentement entre personnes sexuellement majeures doit... ?



**78%** des Français pensent que le consentement doit être explicite formulé très clairement, contre 70% en 2021.

**27%** des plus de 65 ans et **29%** des hommes pensent que le consentement doit rester implicite





# sur la nécessité d'explicitement son consentement dans un rapport de séduction

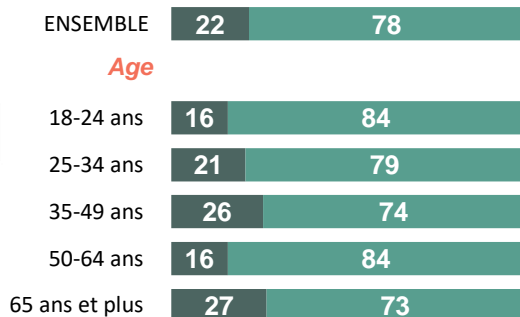
Rester implicite

Être explicite et formulé très clairement

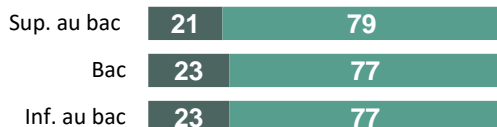
Note de lecture : 91% des Français n'ayant eu aucun partenaire sexuel au cours de la vie pensent que le consentement doit être explicite



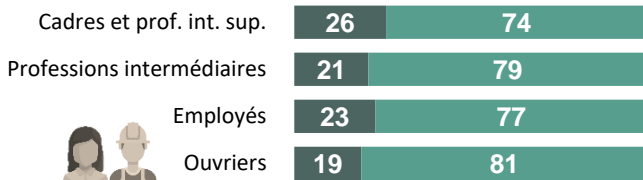
## Age



## Niveau de diplôme



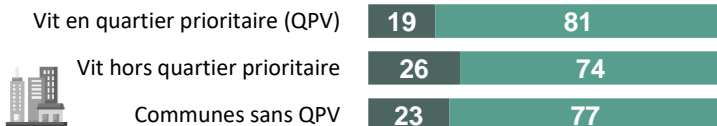
## Profession de l'interviewé(e)



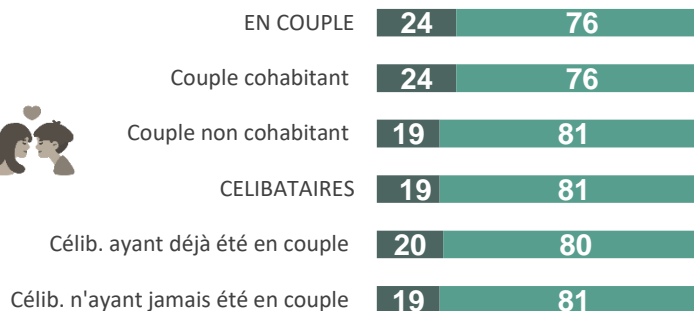
## Région



## Quartier de résidence



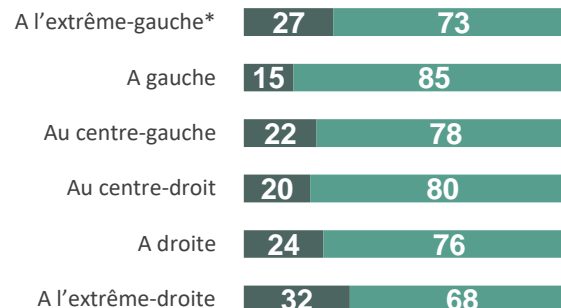
## Statut marital



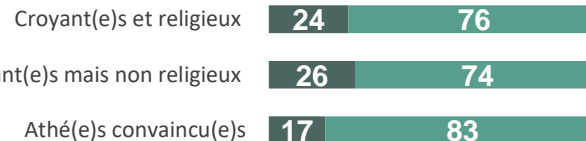
## Orientation sexuelle



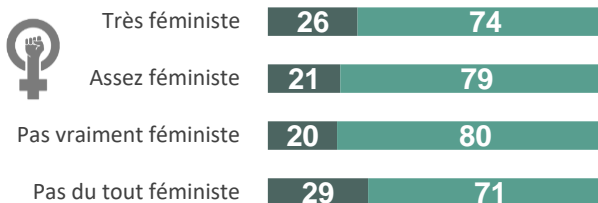
## Positionnement idéologique



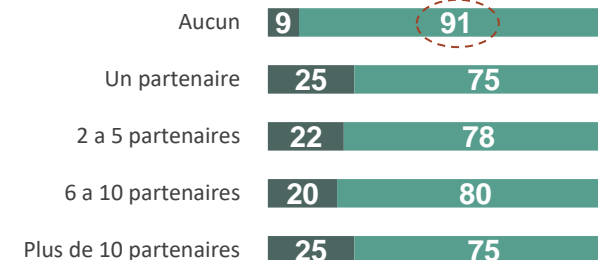
## Niveau de croyance



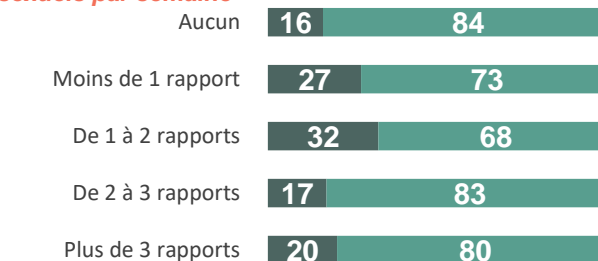
## Degré de féminisme



## Nombre de partenaires sexuels au cours de la vie



## Nombre de rapports sexuels par semaine

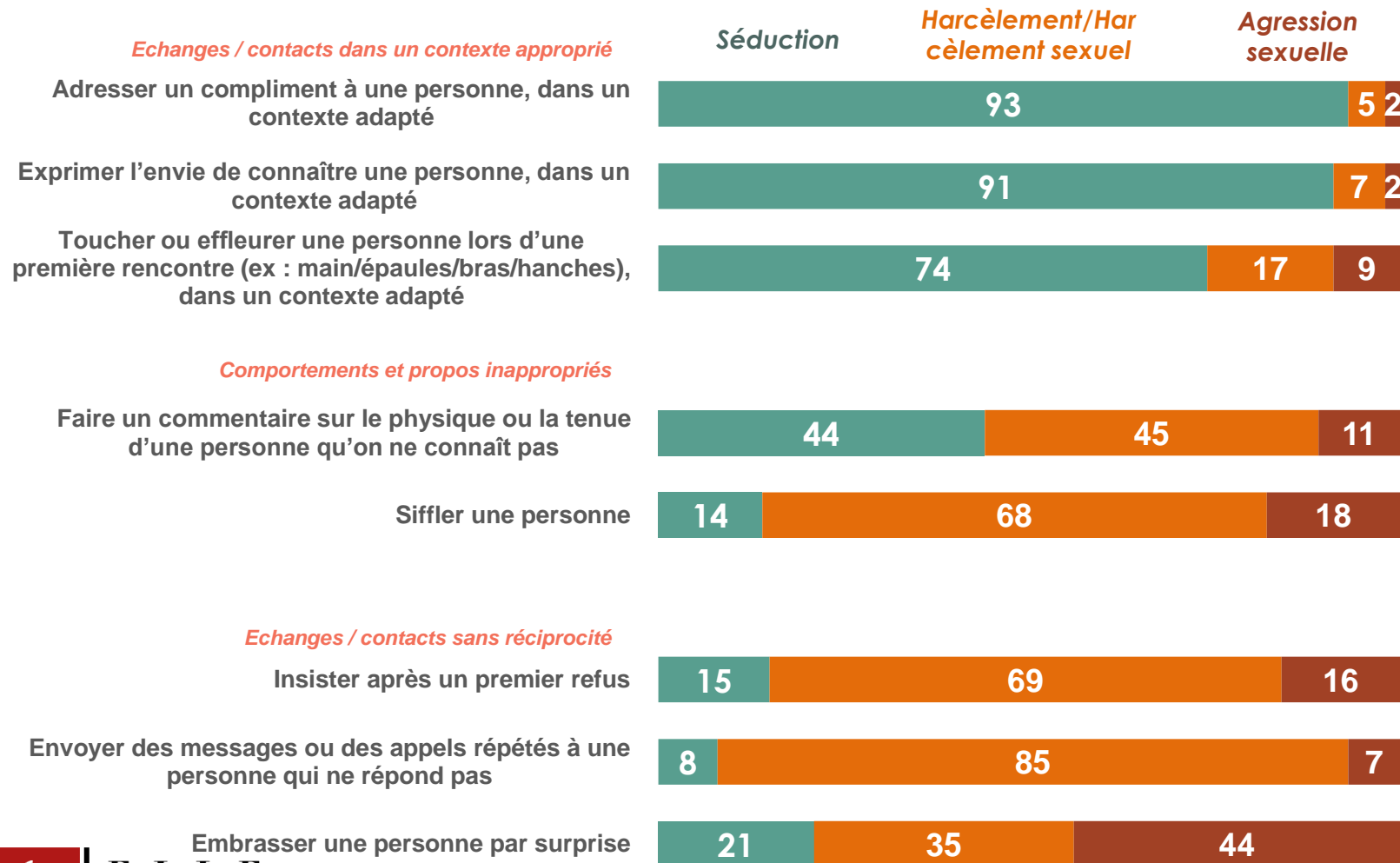


## Caractère sexiste de la galanterie

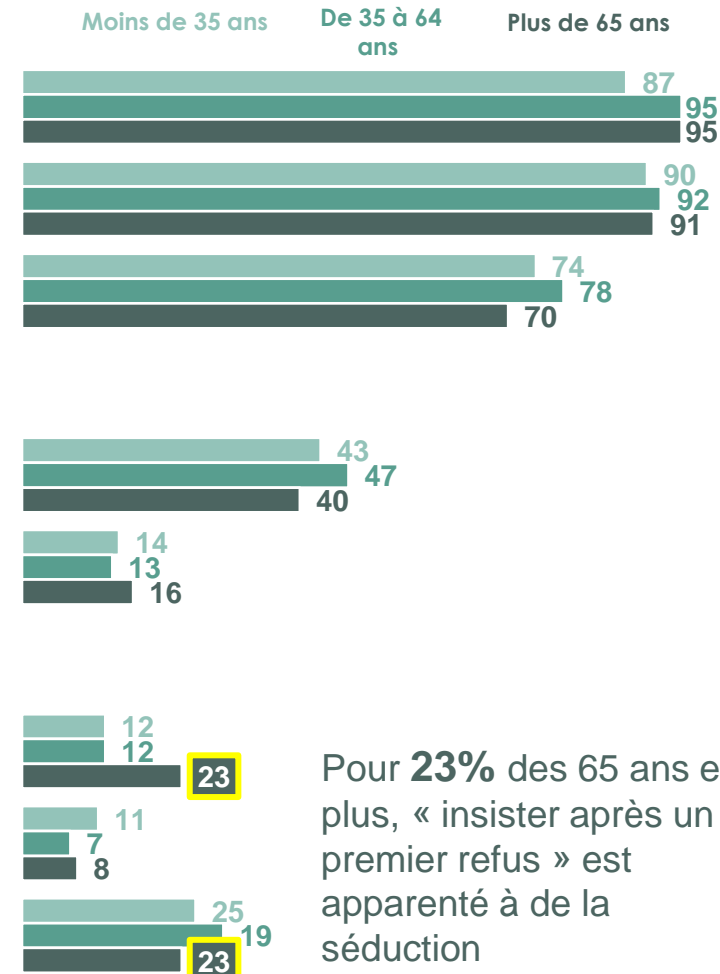


# EN DEHORS DES CONTEXTES APPROPRIES, LES ECHANGES /CONTACTS SONT PLUS SOUVENT PERÇUS COMME DU HARCÈLEMENT OU DE LA SÉDUCTION

**QUESTION :** Pour chacun des comportements suivants, précisez s'il relève davantage, à vos yeux de la séduction, du harcèlement/harcèlement sexuel ou de l'agression sexuelle ?



## ZOOM SUR LE TAUX des Français indiquant que les comportements suivants relèvent de la séduction

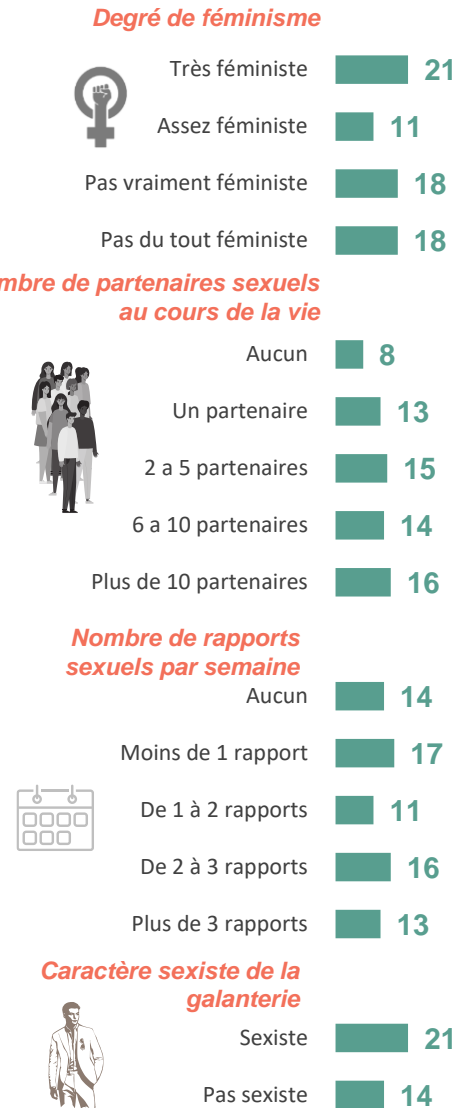
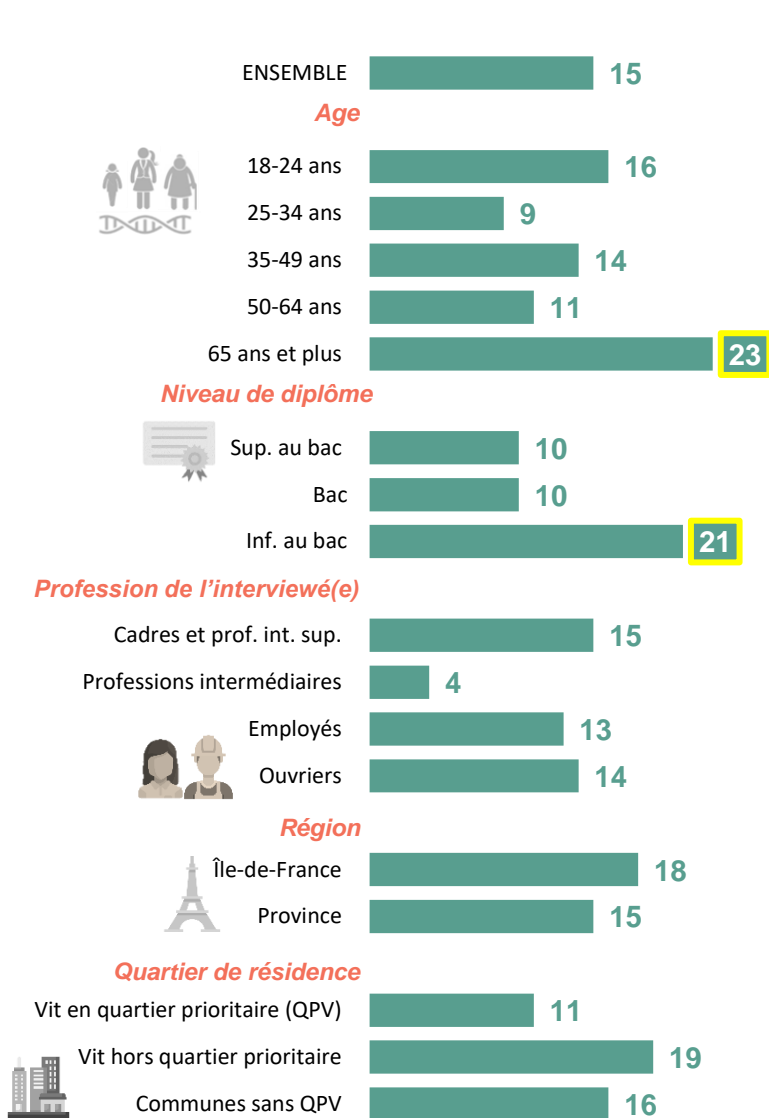


Pour **23%** des 65 ans et plus, « insister après un premier refus » est apparenté à de la séduction



# sur les Français percevant le fait « d'insister après un premier refus » comme étant « davantage de la séduction »

**Note de lecture :** 22% des Français célibataires n'ayant jamais été en couple assimilent le fait d'insister après un premier refus comme étant davantage de la séduction

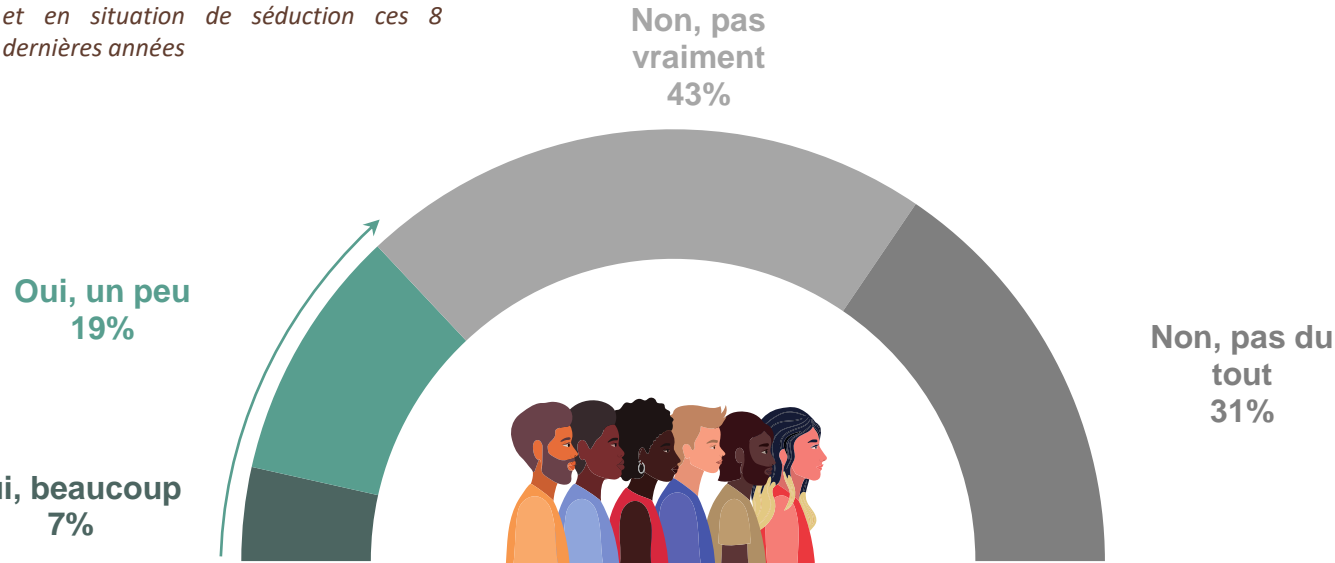


# DEPUIS #METOO : LES HOMMES ET LES CATEGORIES SOCIO CULTURELLES ET PROFESSIONNELLES SUPÉRIEURES SONT CEUX AYANT GLOBALEMENT LE PLUS CHANGÉ LEURS FAÇONS DE SÉDUIRE

Après l'affaire Weinstein en 2017, de nombreux témoignages de harcèlement sexuel ou d'agression sexuelle ont vu le jour, notamment à l'aide du mouvement #MeToo et #Balancetonporc sur les réseaux sociaux.

**QUESTION :** Depuis l'explosion du mouvement « #MeToo » contre le harcèlement sexuel, diriez-vous que vous avez déjà changé votre façon de séduire ?

Base : personnes ayant été célibataires et en situation de séduction ces 8 dernières années



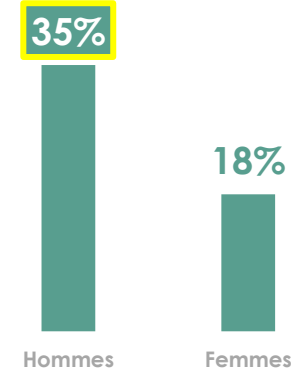
**26%** des Français indiquent avoir changé leur façon de séduire depuis le mouvement #MeToo

Et c'est le cas d'un tiers des hommes (35%) et d'un tiers des cadres et des professions intermédiaires (36%).

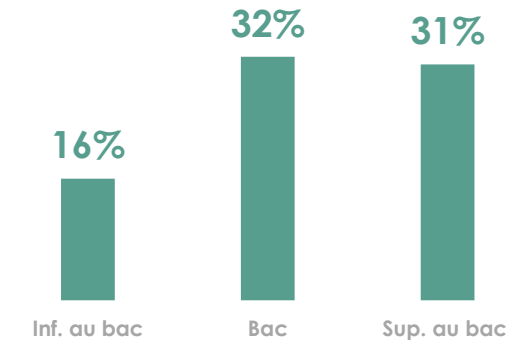
## ZOOM SUR LE TAUX de Français ayant changé leur façon de séduire



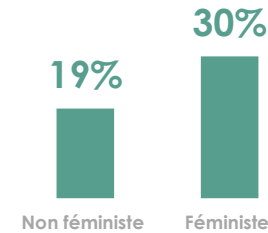
Selon le genre



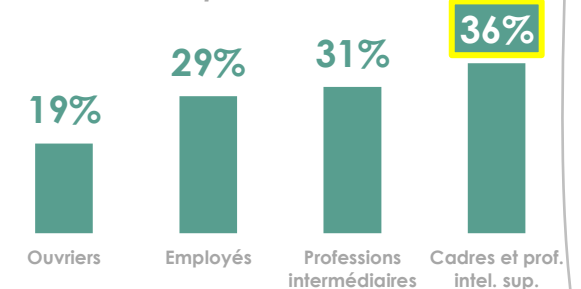
Selon le niveau de diplôme



Selon le degré de féminisme



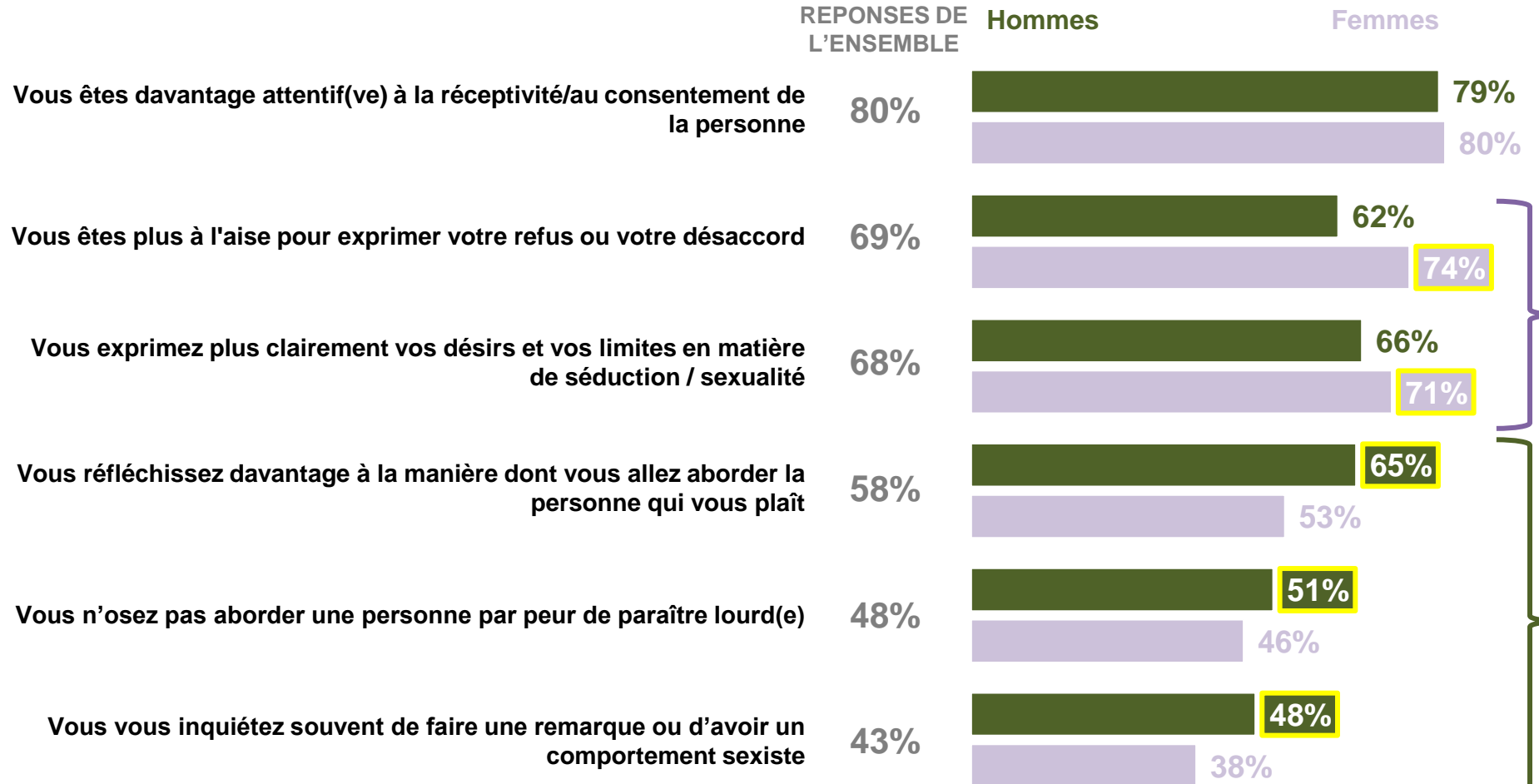
Selon la catégorie socio-professionnelle



# LA SEDUCTION DEPUIS #METOO : D'AVANTAGE D'EXPRESSION POUR LES FEMMES ET D'INTROSPECTION POUR LES HOMMES

**QUESTION :** Depuis l'explosion du mouvement #Metoo en 2017, vous arrive-t-il de vivre ou ressentir les situations suivantes ?

Base : personnes ayant été célibataires et en situation de séduction ces 8 dernières années



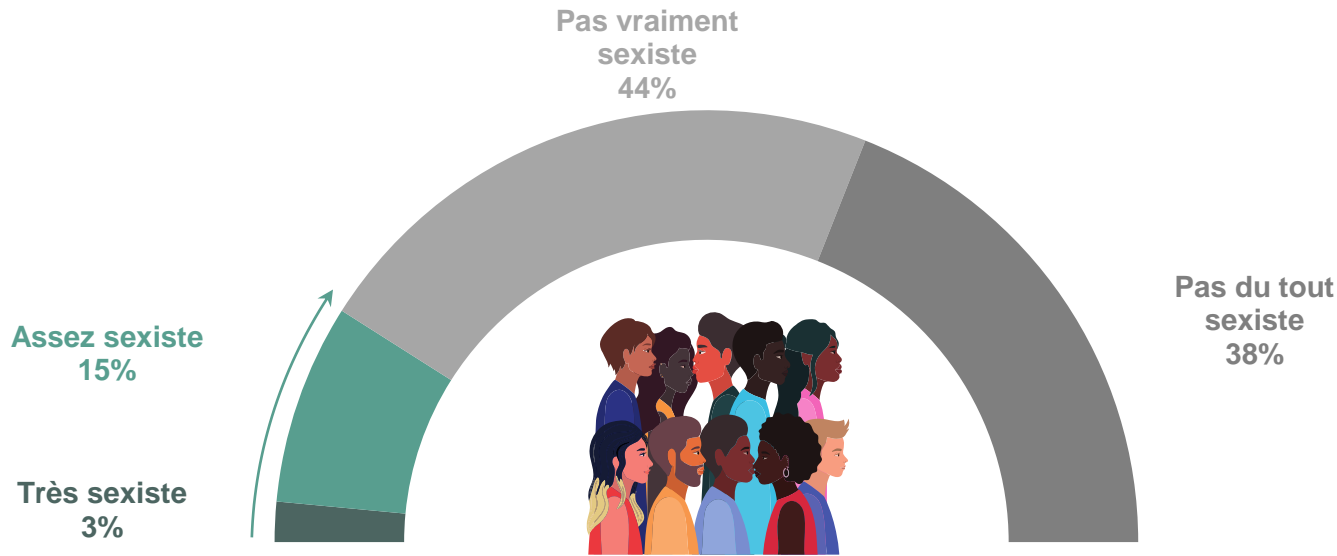
Des femmes qui arrivent à mieux partager leurs ressentis par rapport **74% des femmes sont plus à l'aise pour exprimer leur refus ou désaccord**

Des hommes qui réfléchissent davantage en amont à leurs comportements dans la séduction **65% des hommes réfléchissent davantage à la manière dont ils vont aller aborder la personne qui leur plaît**

# 03 | LA GALANTERIE : TOUJOURS D'ACTUALITÉ ?

# LA GALANTERIE : PEU IMPORTE LE SEXE, LA GALANTERIE EST PERÇUE COMME ÉTANT SEXISTE, SURTOUT POUR LES PLUS JEUNES ET LES PROFILS PLUS ENGAGÉS SUR LE FÉMINISME

QUESTION : Diriez-vous que globalement la galanterie est une attitude... ?

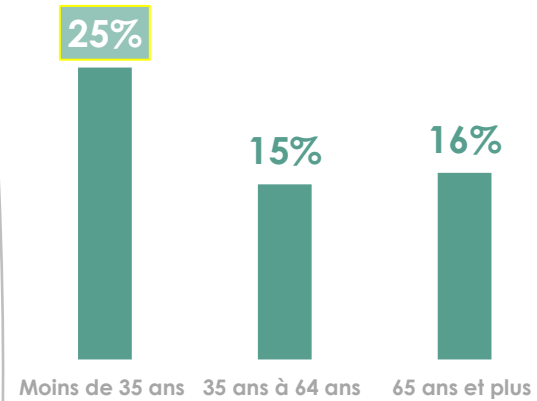


Seulement **18%** des Français pensent que globalement la galanterie est une attitude sexiste.

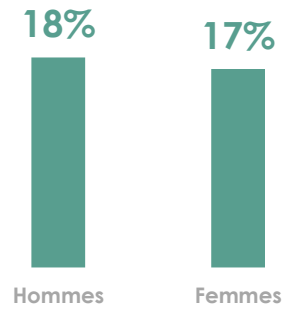
Les profils très féministes (31%), les militant(e)s (38%) et les moins de 35 ans (25%) sont ceux qui trouvent le plus la galanterie sexiste.

## ZOOM SUR LE TAUX de Français pensant que la galanterie est une attitude sexiste

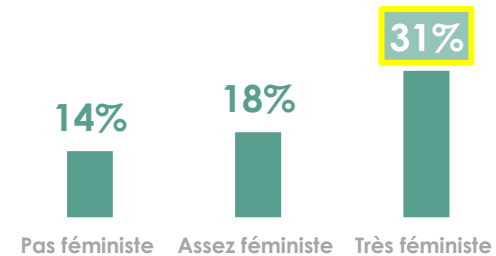
Selon l'âge



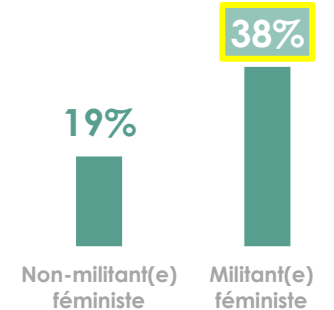
Selon le genre



Selon le degré de féminisme



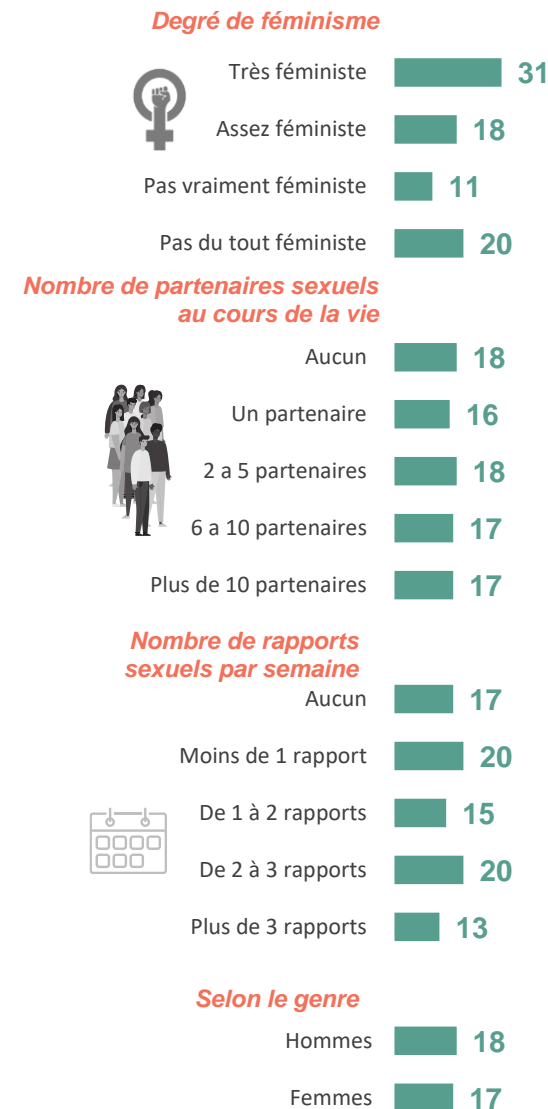
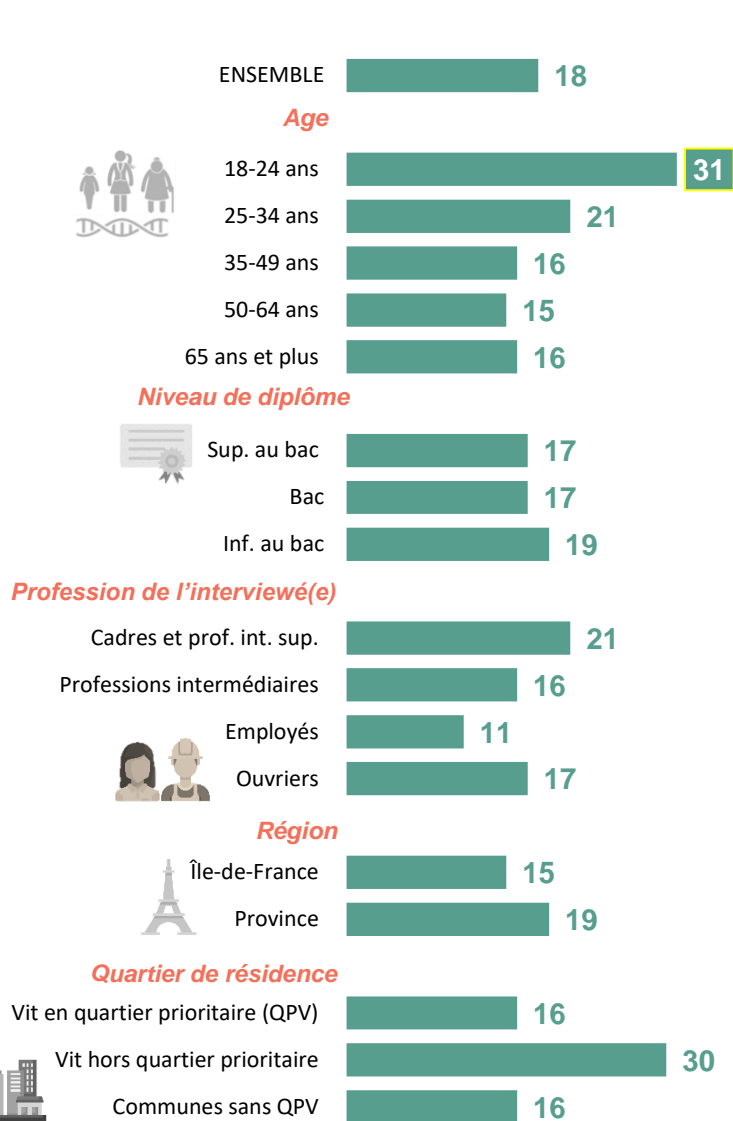
Selon l'engagement féministe





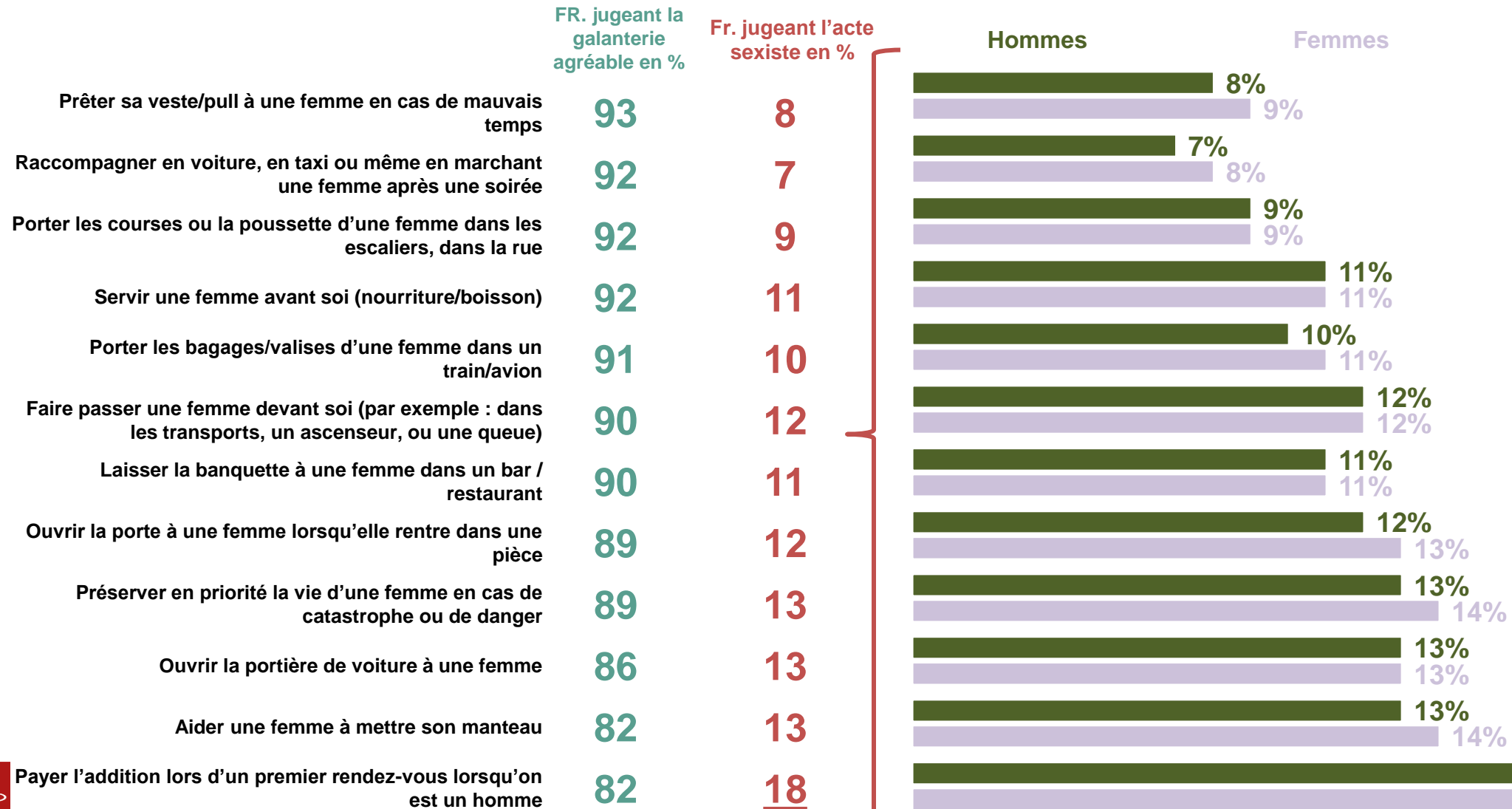
# sur le profil des Français pensant que la galanterie est une attitude sexiste

**Note de lecture** : 26% personnes se considérant comme étant à l'extrême-gauche pensent que la galanterie est une attitude sexiste



# LES GESTES DE GALANTERIE : PEU IMPORTE LE GENRE, DES PRATIQUES TOUJOURS APPRÉCIÉES ET PEU QUALIFIÉES DE « SEXISTES »

**QUESTION :** A vos yeux, chacun des actes suivants d'un homme est-il un comportement que vous trouvez plutôt agréable ou plutôt désagréable ?  
A vos yeux, chacun des actes suivants d'un homme est-il un comportement que vous trouvez sexiste / pas sexiste / pas lié au genre ?



# DE LA GALANTERIE A LA POLITESSE : UNE REDEFINITION EN MARCHÉ

Voici une liste de différents comportements possibles d'un homme envers une femme.

- Prêter sa veste/pull à une femme en cas de mauvais temps
- Raccueillir en voiture, en taxi ou même en marchant une femme après une soirée
- Porter les courses ou la poussette d'une femme dans les escaliers, dans la rue
- Servir une femme avant soi (nourriture/boisson)
- Porter les bagages/valises d'une femme dans un train/avion
- Faire passer une femme devant soi (par exemple : dans les transports, un ascenseur, ou une queue)
- Laisser la banquette à une femme dans un bar / restaurant
- Ouvrir la porte à une femme lorsqu'elle rentre dans une pièce
- Préserver en priorité la vie d'une femme en cas de catastrophe ou de danger
- Ouvrir la portière de voiture à une femme
- Aider une femme à mettre son manteau
- Payer l'addition lors d'un premier rendez-vous lorsqu'on est un homme

**QUESTION :** Êtes-vous d'accord ou pas d'accord avec l'affirmation suivante : « **Aujourd'hui ces actes relèvent plus d'une question de politesse et de bienveillance que de galanterie** »

Plutôt d'accord  
77%



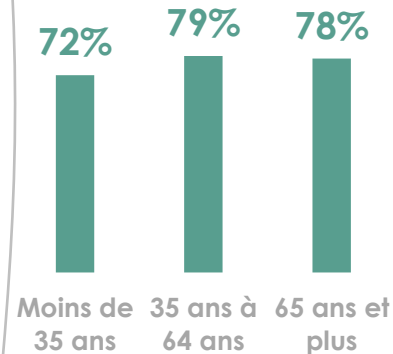
Plutôt pas  
d'accord  
23%

Plus de 3/4 (77%) pensent que les actes suivants, relèvent plus d'une question de politesse que de galanterie

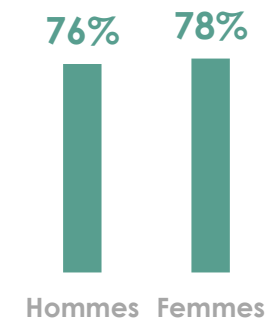
## ZOOM SUR LE TAUX

de Français d'accord avec le fait que ces actes relèvent plus d'une question de politesse et de bienveillance que de galanterie

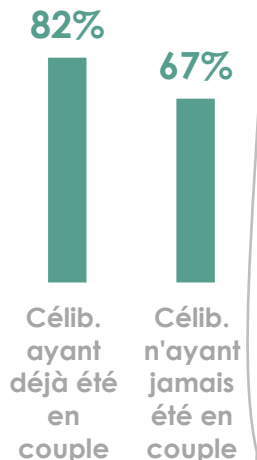
### Selon l'âge



### Selon le genre



### Selon l'expérience de couple chez les célibataires



# sur le profil des Français d'accord avec le fait que ces actes relèvent plus d'une question de politesse et de bienveillance que de galanterie

Note de lecture : 89% des Français se déclarant très féministes sont de cet avis

ENSEMBLE 77

### Age



18-24 ans 67

25-34 ans 75

35-49 ans 75

50-64 ans 84

65 ans et plus 78

### Niveau de diplôme



Sup. au bac 79

Bac 75

Inf. au bac 75

### Profession de l'interviewé(e)

Cadres et prof. int. sup. 75

Professions intermédiaires 84

Employés 77

Ouvriers 73

### Région



Île-de-France 79

Province 77

### Quartier de résidence

Vit en quartier prioritaire (QPV) 80

Vit hors quartier prioritaire 81

Communes sans QPV 75

### Statut marital

EN COUPLE 77

Couple cohabitant 77

Couple non cohabitant 72

CELIBATAIRES 78

Célib. ayant déjà été en couple 82

Célib. n'ayant jamais été en couple 67

### Orientation sexuelle



Hétérosexuelles 78

Non-hétérosexuelles 83

### Positionnement idéologique

A l'extrême-gauche\* 59

A gauche 83

Au centre-gauche 79

Au centre-droit 72

A droite 77

A l'extrême-droite 79

### Niveau de croyance



Croyant(e)s et religieux 75

Croyant(e)s mais non religieux 80

Athé(e)s convaincu(e)s 75

### Degré de féminisme



Très féministe 89

Assez féministe 79

Pas vraiment féministe 78

Pas du tout féministe 63

### Nombre de partenaires sexuels au cours de la vie



Aucun 80

Un partenaire 70

2 à 5 partenaires 80

6 à 10 partenaires 80

Plus de 10 partenaires 79

### Nombre de rapports sexuels par semaine

Aucun 84

Moins de 1 rapport 71



De 1 à 2 rapports 74

De 2 à 3 rapports 84

Plus de 3 rapports 75

### Caractère sexiste de la galanterie



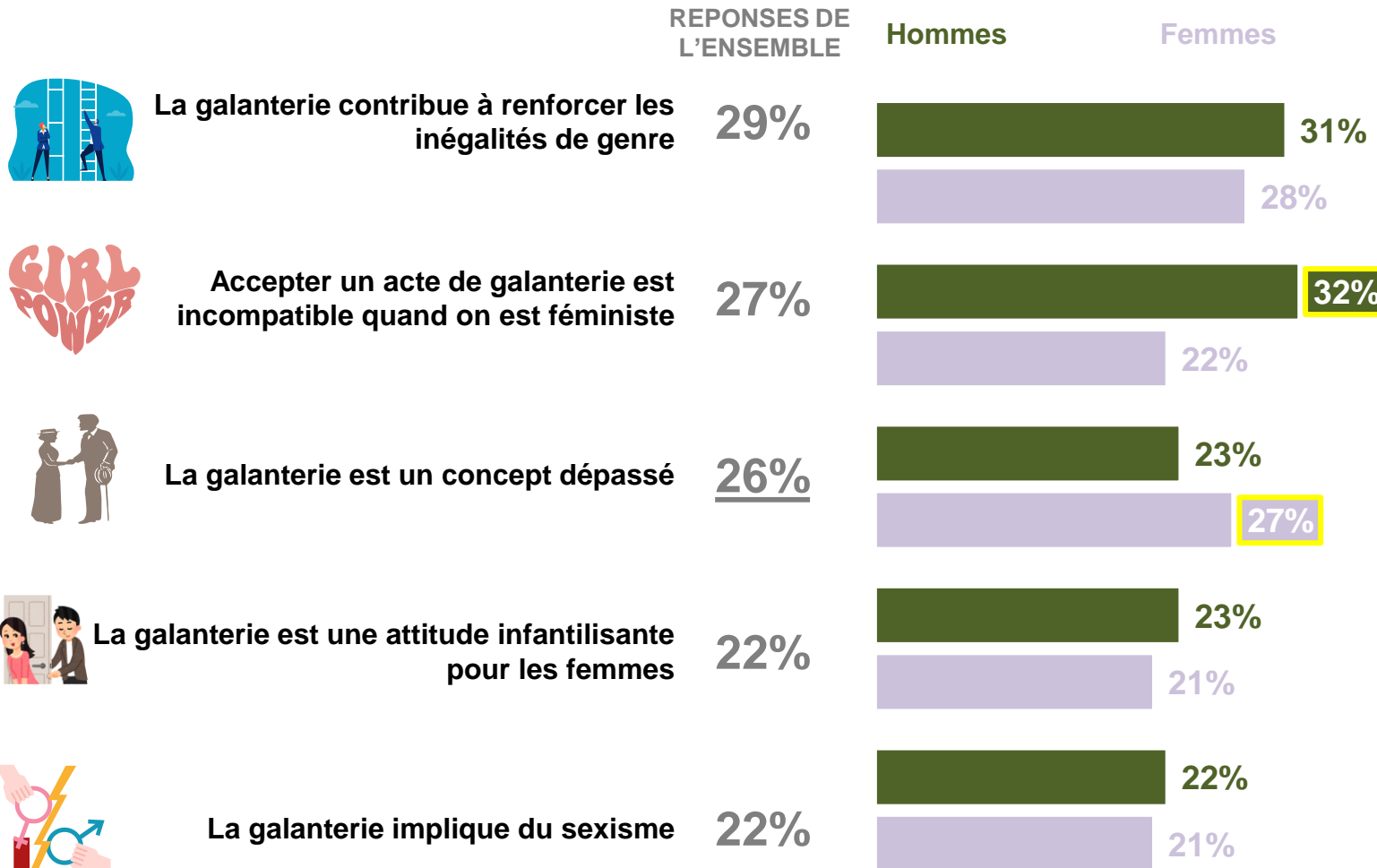
Sexiste 83

Pas sexiste 76

# LES FRANÇAIS SONT ASSEZ PEU CRITIQUES ENVERS LA GALANTERIE, MÊME SI PRÈS D'UN SUR QUATRE (26%) PENSENT QUE LA GALANTERIE EST UN CONCEPT DÉPASSÉ

QUESTION : Êtes-vous d'accord ou pas d'accord avec chacune des affirmations suivantes ?

Proportion de personnes étant d'accord avec les affirmations suivantes



ZOOM SUR LE TAUX de femmes étant d'accord avec les affirmations suivantes

Femmes se déclarant très féministes

47%

45%

34%

47%

35%

Femmes se déclarant de gauche  
Femmes se déclarant de droite

35%

22%

30%

25%

24%

21%

32%

13%

28%

16%

# sur le profil de ceux qui pensent que la galanterie est un concept dépassé

Note de lecture : 31% des 35-49 ans sont de cet avis

