



# Attachement aux pièces de monnaie

---



ICL ON FRAPPE LA MONNAIE ET LES ESPRITS

Rapport de synthèse | Avril 2021

**Pôle Ifop Média & Digital**

**Isabelle TREVILLY – Directrice du Pôle**  
isabelle.trevilly@ifop.com

**Amandeep JARNAIL – Chargée d'études**  
Amandeep.jarnail@ifop.com



# SOMMAIRE

1. Introduction
2. Synthèse
3. Principaux résultats

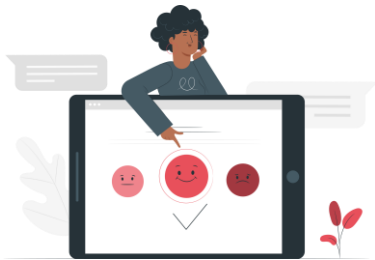


1

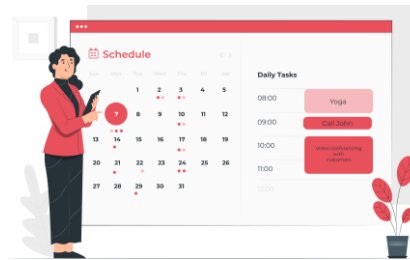
INTRODUCTION



# MÉTHODOLOGIE



Réalisation d'une **étude quantitative**, selon un **mode de recueil online**. Sollicitation du panel Bilendi, partenaire d'Ifop.



Les répondants ont été sollicités entre le 24 et le 31 mars 2021



Interrogation d'un échantillon de **1001 individus âgés de 18 ans et plus, représentatif de la population nationale.** *(La représentativité de l'échantillon sera assurée par la méthode des quotas en termes de sexe, âge, PCS de l'individu, région, taille d'agglomération)*



2

SYNTHÈSE



# SYNTHÈSE (1/2)

## Le paiement en espèces, une pratique profondément ancrée dans les usages des Français

- 91% des Français déclarent qu'ils arrivent d'avoir recours aux espèces quand 70% déclarent les utiliser « au quotidien ». Un usage régulier qui n'est pas l'apanage d'une cible particulière mais concerne l'ensemble des profils socio-démographiques.
- Mode de paiement privilégié pour les transactions du quotidien (87% les utilisent pour les paiements chez un petit commerçant, 72% pour des achats dans un distributeur automatique) et les donations en tous genres.
- Ce recours aux espèces n'est pas un choix par défaut puisque dans plus de 70% des cas, les personnes ayant payé en espèces n'auraient pas souhaité le faire de manière dématérialisée.
- Cette place particulière dans le quotidien des Français se traduit par un niveau d'attachement fort. 83% des Français se déclarent attachés aux espèces. Un attachement identique quel que soit le profil des répondants.

## Les espèces : un mode de paiement aux avantages fonctionnels et symboliques pleinement reconnus par les Français

- Les Français attribuent plusieurs avantages fonctionnels aux espèces : absences de frais additionnels (95%), facilitation des échanges entre particuliers (94%), universels (93%), garantissant la vie privée (92%) et la sécurité (91%).
- Outre son aspect pratique, la matérialité des espèces en fait un moyen de transmission de la valeur de l'argent aux plus jeunes (92%) mais aussi d'une culture, d'un pays, d'un patrimoine et de valeurs communes (80%). Elles ont également un rôle central pour garantir l'intérêt général face aux modes de paiement numériques qui relèvent d'intérêts privés (90% dont 52% de tout à fait d'accord).
- L'analyse de corrélation conduite dans l'étude montre que ce sont ces dimensions symboliques qu'incarnent les espèces qui nourrissent le plus le sentiment d'attachement à celles-ci.

# SYNTHÈSE (2/2)

## Les espèces, mode de paiement refuge face à un monde dématérialisé qui manque d'humanité et de liberté.

- Comparées aux autres modes de paiement, les espèces apparaissent comme le mode de paiement en lequel les Français ont le plus confiance (61% déclarent avoir très confiance dans les espèces, vs 47% pour la carte bancaire).
- Les espèces se démarquent par la confidentialité qu'elles garantissent au payeur, leur fiabilité et leur humanité mais également par leur efficacité (mode de paiement le mieux noté sur cet item) et leur facilité d'utilisation (deuxième juste derrière la carte bancaire). Elles sont néanmoins considérées moins modernes et hygiéniques que les autres façons de payer.
- Les modes de paiement dématérialisés provoquent quant à eux une réaction assez ambivalente. On leur prête des avantages fonctionnels (gain de temps – 89% / simplicité – 72%) dans les mêmes proportions qu'ils inquiètent par leur caractère discriminant (exclut une partie de la population – 90%) et le manque de transparence de leur écosystème (83%).
- La projection dans un monde duquel les espèces auraient disparu entraîne clairement plus de craintes qu'elle ne suscite d'enthousiasme : si 57% sont d'accord pour dire que ce serait un monde plus efficace, 86% estiment que leurs vies privées y seraient davantage contrôlées, 80% que ce serait un monde avec moins de solidarité.
- 83% des interrogés se disent inquiets de voir disparaître les espèces. Un sentiment partagé par les utilisateurs au quotidien de ce mode de paiement (87%) mais également très dominant parmi ceux qui utilisent pourtant très majoritairement les modes de paiement dématérialisés (73%).



3

PRINCIPAUX  
RESULTATS





# 3.1

La place du paiement en espèces dans le quotidien des Français



## UTILISATION DES ESPÈCES AU QUOTIDIEN

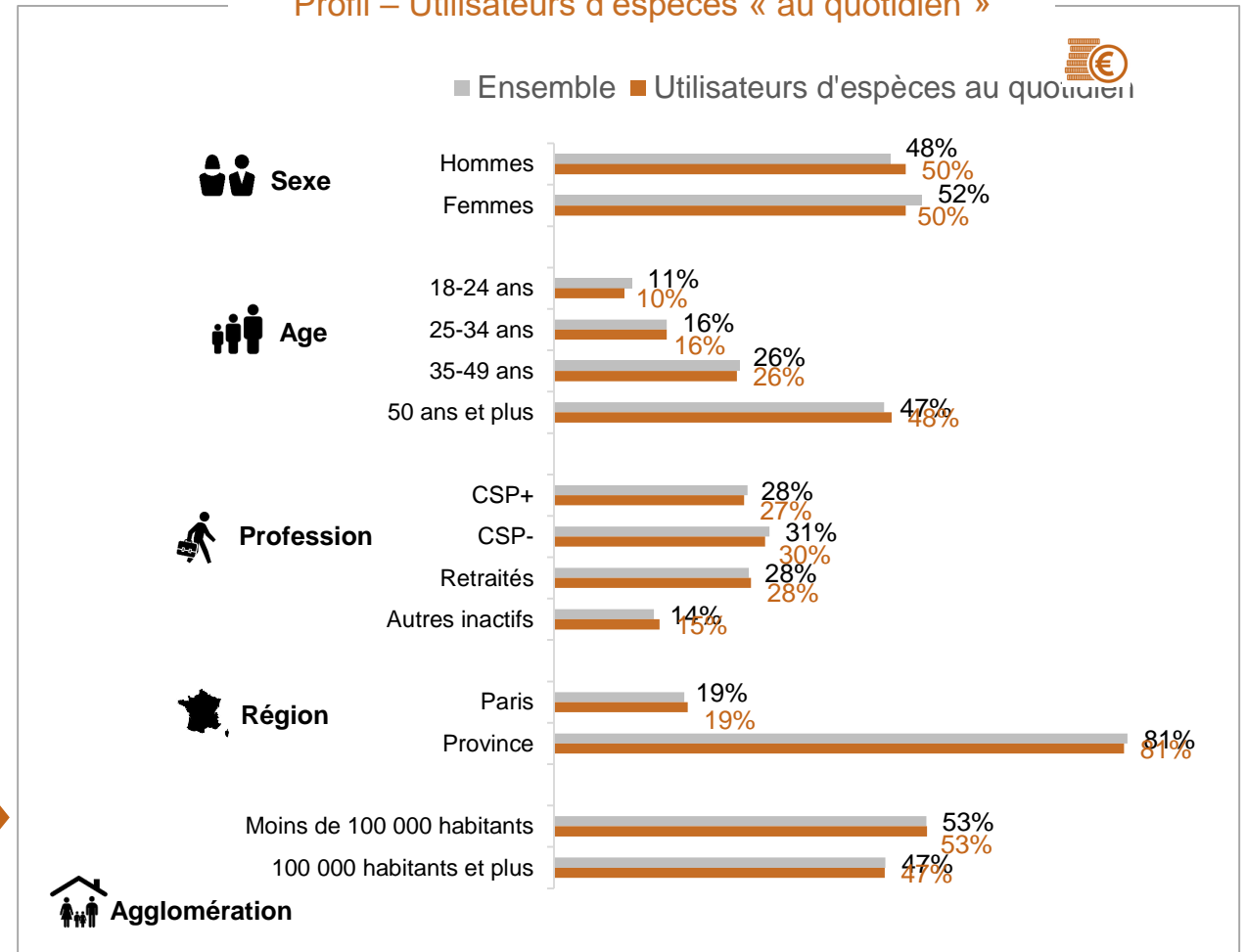
70% des Français déclarent payer en espèces au quotidien. Le profil de ces utilisateurs est similaire à l'ensemble des Français, autant que ce mode de paiement touche la population française dans sa globalité.

Base : Français âgés de 18 ans et plus (1001)

91% DECLARENT PAYER EN ESPECES AU MOINS OCCASIONNELLEMENT

70%  
DECLARENT PAYER EN ESPECES « AU QUOTIDIEN »

Profil – Utilisateurs d'espèces « au quotidien »



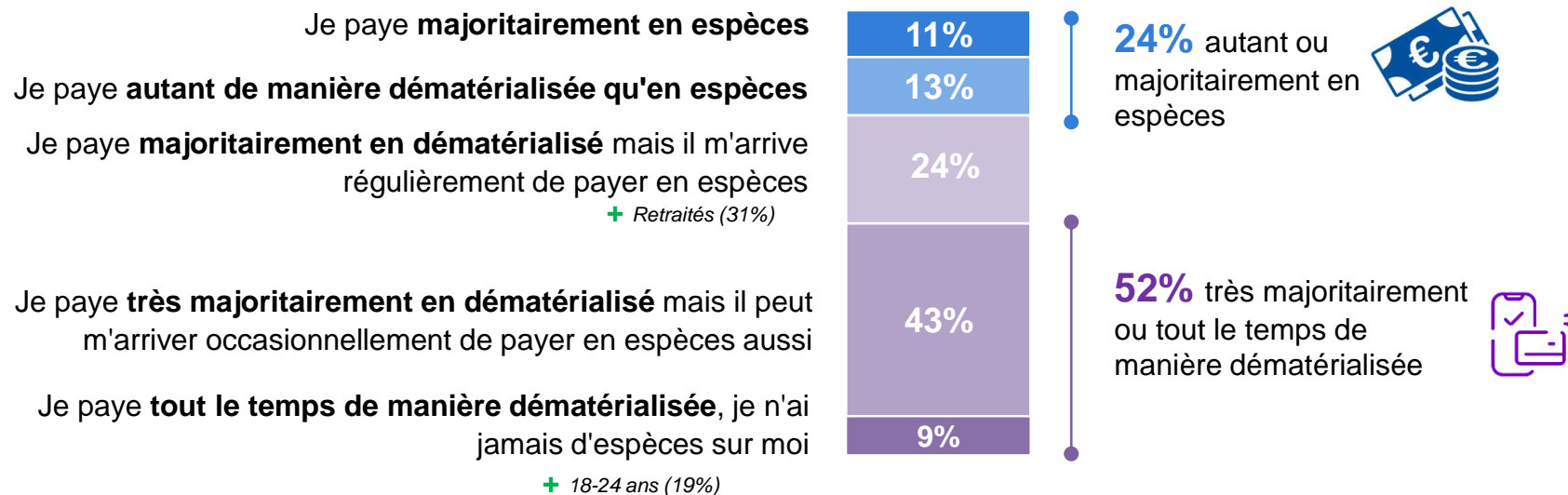
Q1 : Parmi les modes de paiement suivants, lesquels utilisez-vous au quotidien ?

Q25 : Quels sont vos usages en matière de mode de paiement entre l'utilisation d'espèces (pièces, billets) et les paiements dématérialisés (carte bancaire, virement, paiement par smartphone...)?

## POIDS DES ESPECES ET DU DEMATERIALISE DANS LES USAGES

Seuls 9% des Français déclarent ne pas avoir recours aux espèces. La moitié des personnes interrogés a recours très majoritairement ou exclusivement aux paiement dématérialisés.

Base : Français âgés de 18 ans et plus (1001)



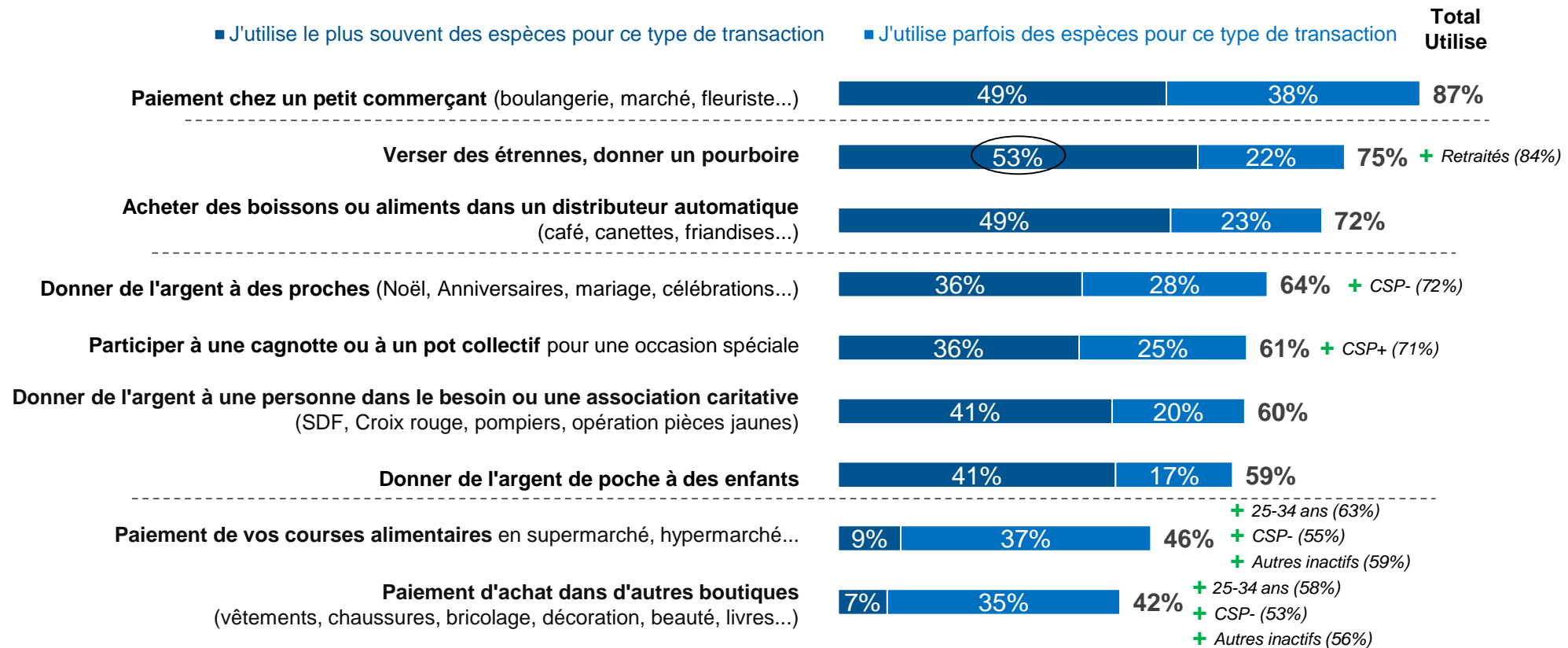
+ Ecart positif significatif par rapport à l'ensemble

Q25 : Quels sont vos usages en matière de mode de paiement entre l'utilisation d'espèces (pièces, billets) et les paiements dématérialisés (carte bancaire, virement, paiement par smartphone...)?

## CIRCONSTANCES D'UTILISATION DES ESPECES

Les espèces sont le mode de paiement privilégié pour les transactions chez de petits commerçants et tous les actes de donation et de solidarité (dons humanitaires, à des proches, participation à une cagnotte). Elles représentent ainsi le mode de paiement du lien social.

Base : Français âgés de 18 ans et plus (1001)



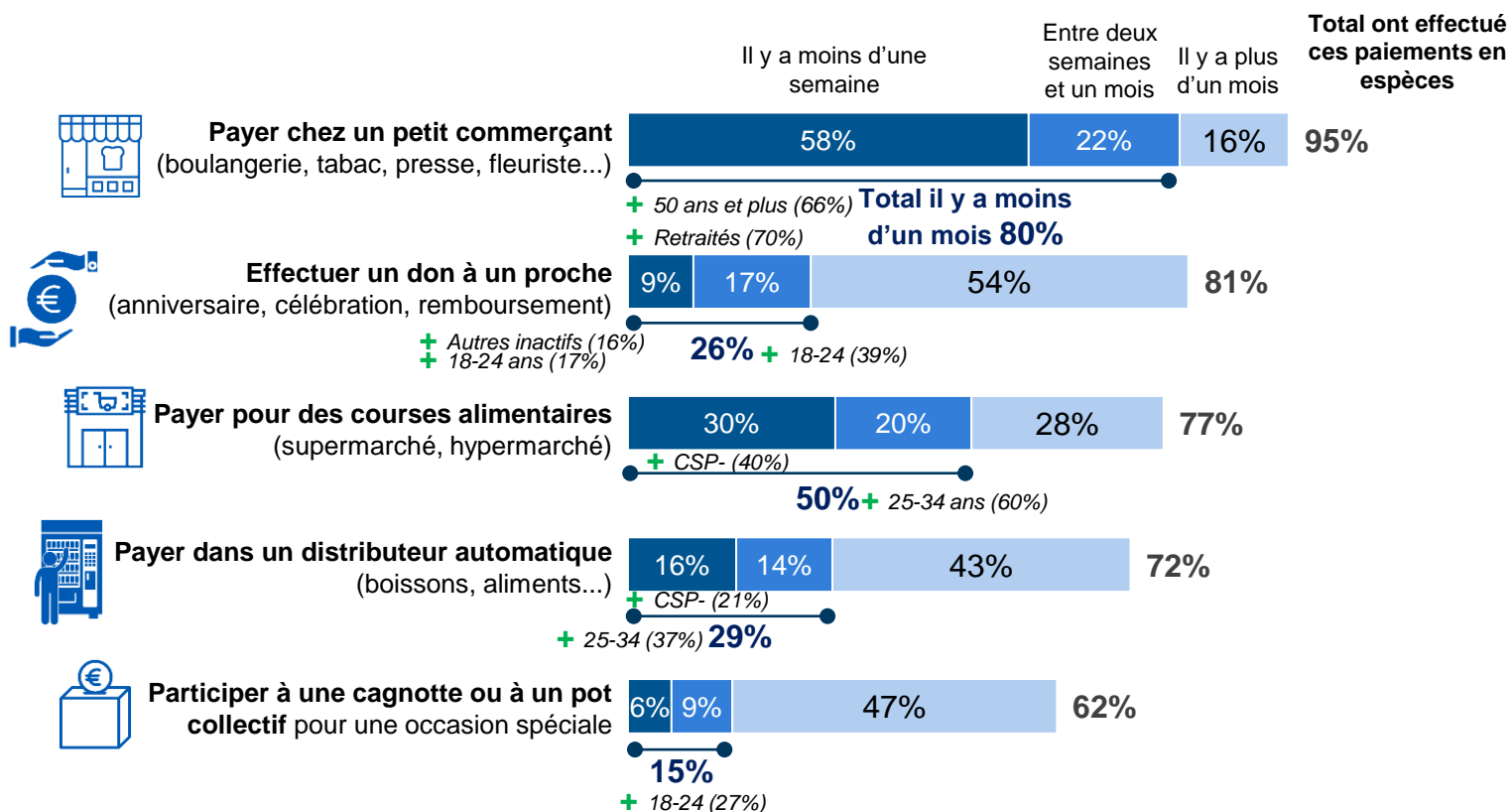
+ Ecart positif significatif par rapport à l'ensemble

Q2 : Utilisez-vous des espèces (pièces ou billets) pour les circonstances suivantes ?

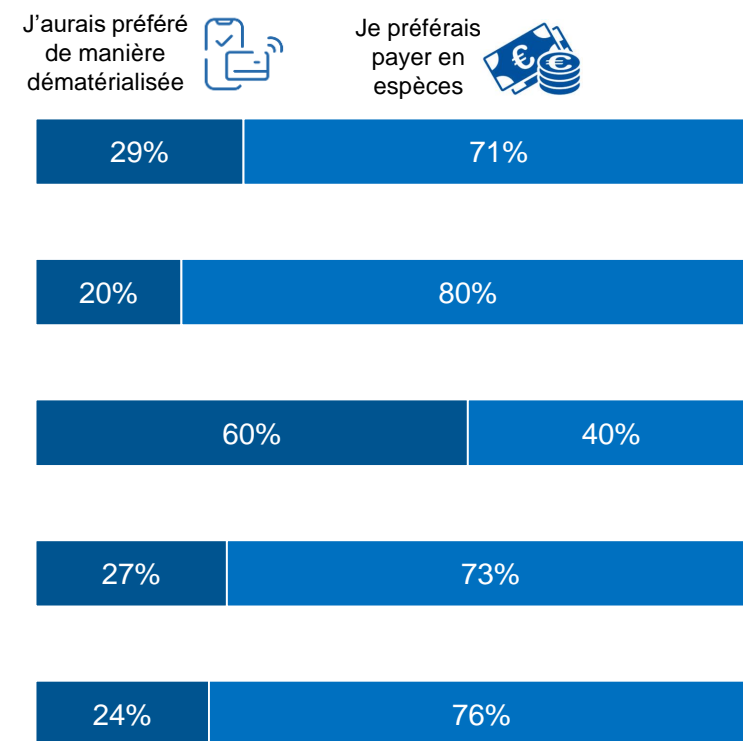
## ANTERIORITE DES PAIEMENTS REALISES EN ESPECES

Dans un commerce de proximité ou pour faire un don, utiliser les espèces est dans plus de 70% des cas un choix.

Base : Français âgés de 18 ans et plus (1001)



Parmi ceux qui ont effectué ces paiements en espèces, combien auraient préféré le faire en dématérialisé



+ Ecart positif significatif par rapport à l'ensemble

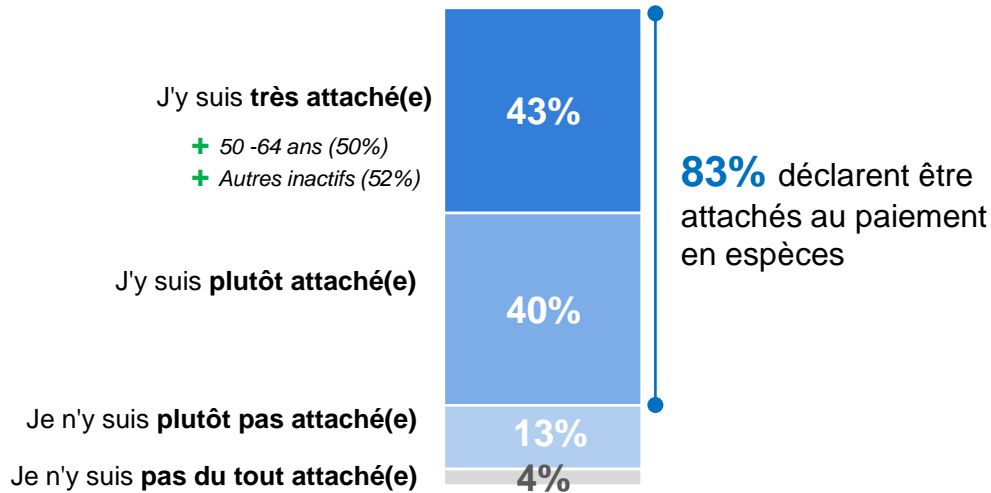
Q7 : Au cours des 12 derniers mois, avez-vous effectué les paiements suivants avec des espèces (pièces ou billets) ?

Q8 : La dernière fois que vous avez effectué ces transactions, auriez-vous préféré effectuer ces paiements de manière dématérialisée (carte bancaire, virement, paiement par smartphone...) si vous aviez pu le faire ?

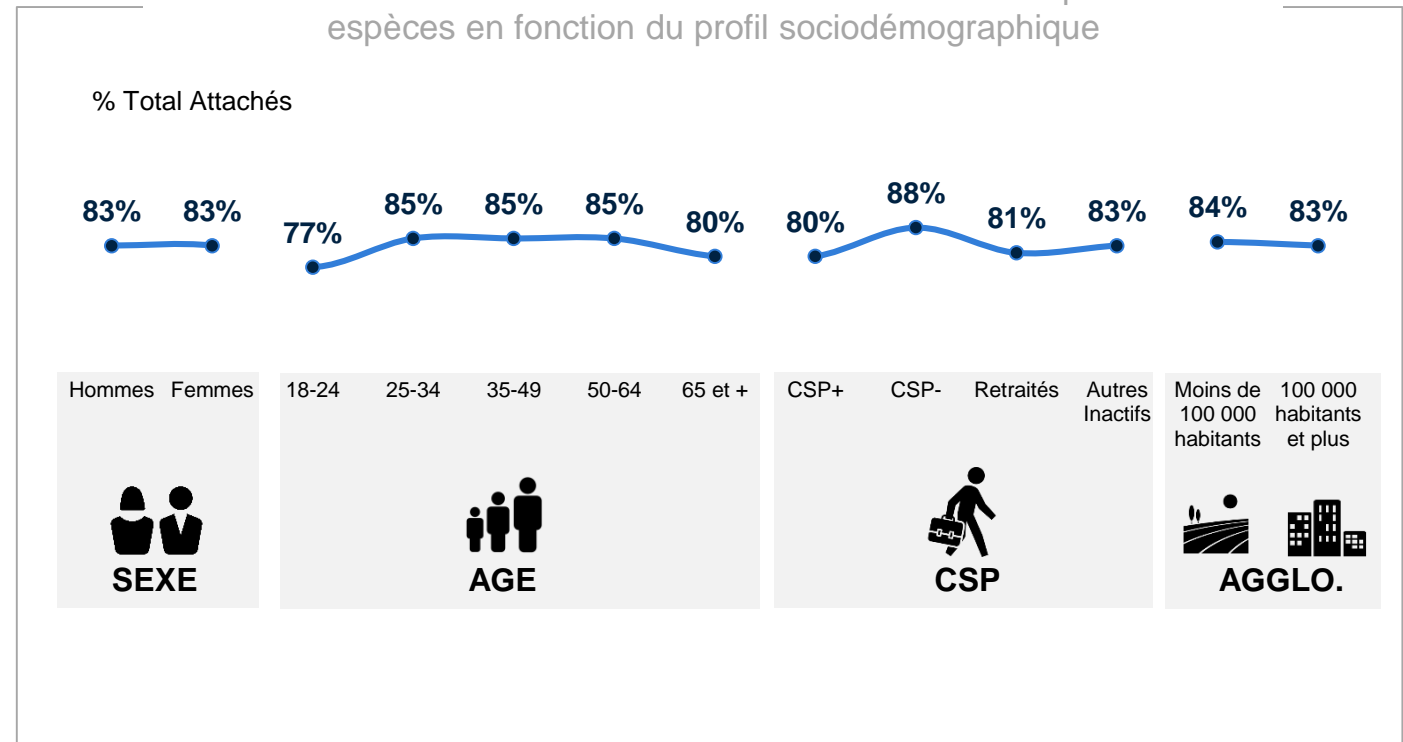
## NIVEAU D'ATTACHEMENT AUX ESPECES

Plus de 8 Français sur 10 déclarent être attachés au paiement en espèces, un niveau d'attachement important quel que soit le profil sociodémographique.

Base : Français âgés de 18 ans et plus (1001)



Niveau d'attachement de ceux déclarant être attachés au paiement en espèces en fonction du profil sociodémographique



+ Ecart positif significatif par rapport à l'ensemble

Q13 : Vous personnellement, dans quelle mesure êtes-vous attaché aux modes de paiement suivants ? Espèces

# 3.2

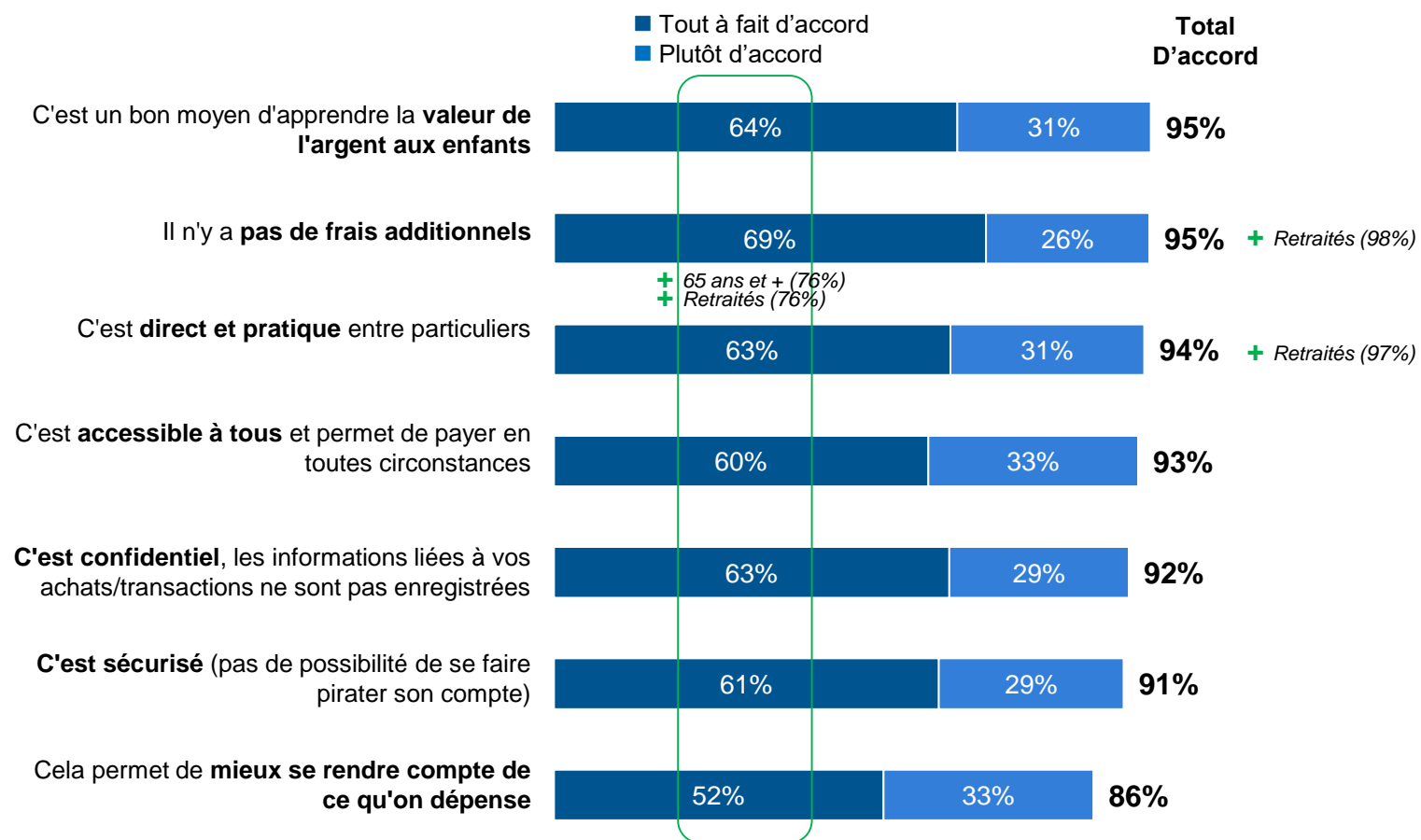
Quel rôle ont les espèces dans le quotidien des Français ?



## AVANTAGES FONCTIONNELS DES PAIEMENTS EN ESPÈCES

Les Français sont très convaincus des nombreux avantages fonctionnels présentés par les espèces (plus de 50% de tout à fait d'accord). Des avantages également reconnus par les répondants qui utilisent pourtant très majoritairement des modes de paiement dématérialisés.

Base : Français âgés de 18 ans et plus (1001)



Auprès des personnes qui payent très majoritairement en dématérialisé

% Total d'accord
95%
94%
92%
92%
91%
89%
83%

+ Ecart positif significatif par rapport à l'ensemble

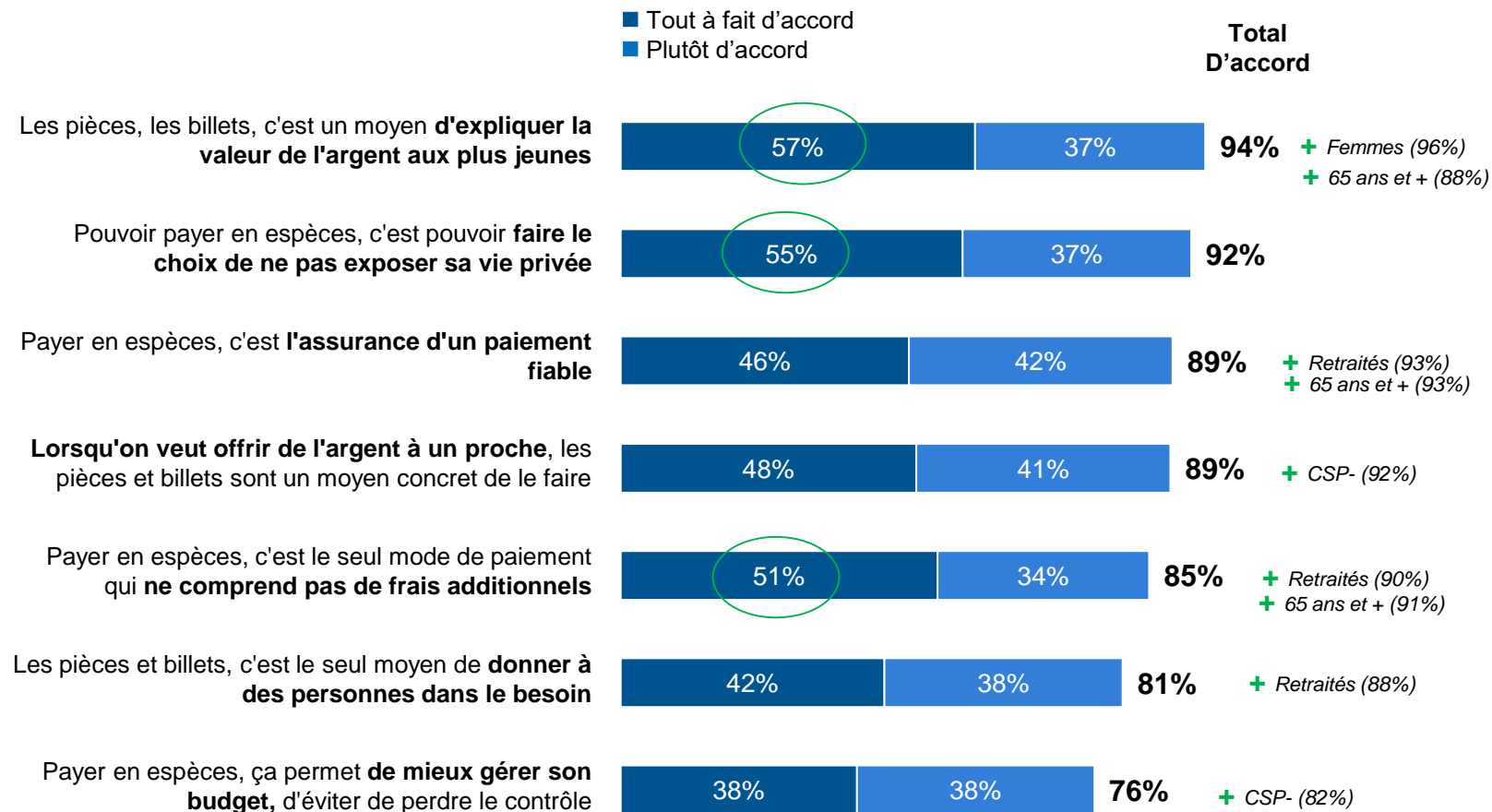
Q5. Voici différents avantages qu'on pourrait prêter au paiement en espèces (pièces ou billets). Pour chacun d'eux, indiquez si vous êtes d'accord ou pas d'accord.



## PERCEPTION DES PAIEMENTS EN ESPÈCES

Les Français ont une très bonne perception des espèces : particulièrement convaincus du rôle pédagogique de ce moyen de paiement auprès des jeunes et le respect de la vie privée qu'il garantit.

Base : Français âgés de 18 ans et plus (1001)



Après des personnes qui payent très majoritairement en dématérialisé

% Total d'accord
93%
90%
85%
86%
82%
79%
69%

+ Écarts positifs significatifs par rapport à l'ensemble

Q6. Voici une liste de déclarations à propos du paiement en espèces (pièces, billets), indiquez si vous êtes d'accord avec chacune d'entre elles

# 3.3

Que représentent les espèces pour les Français?



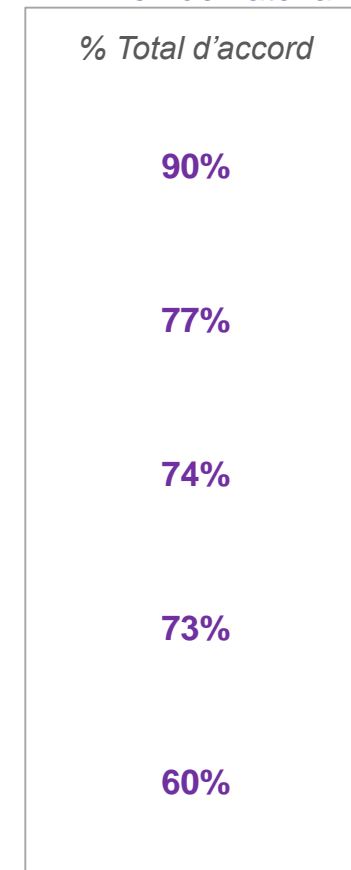
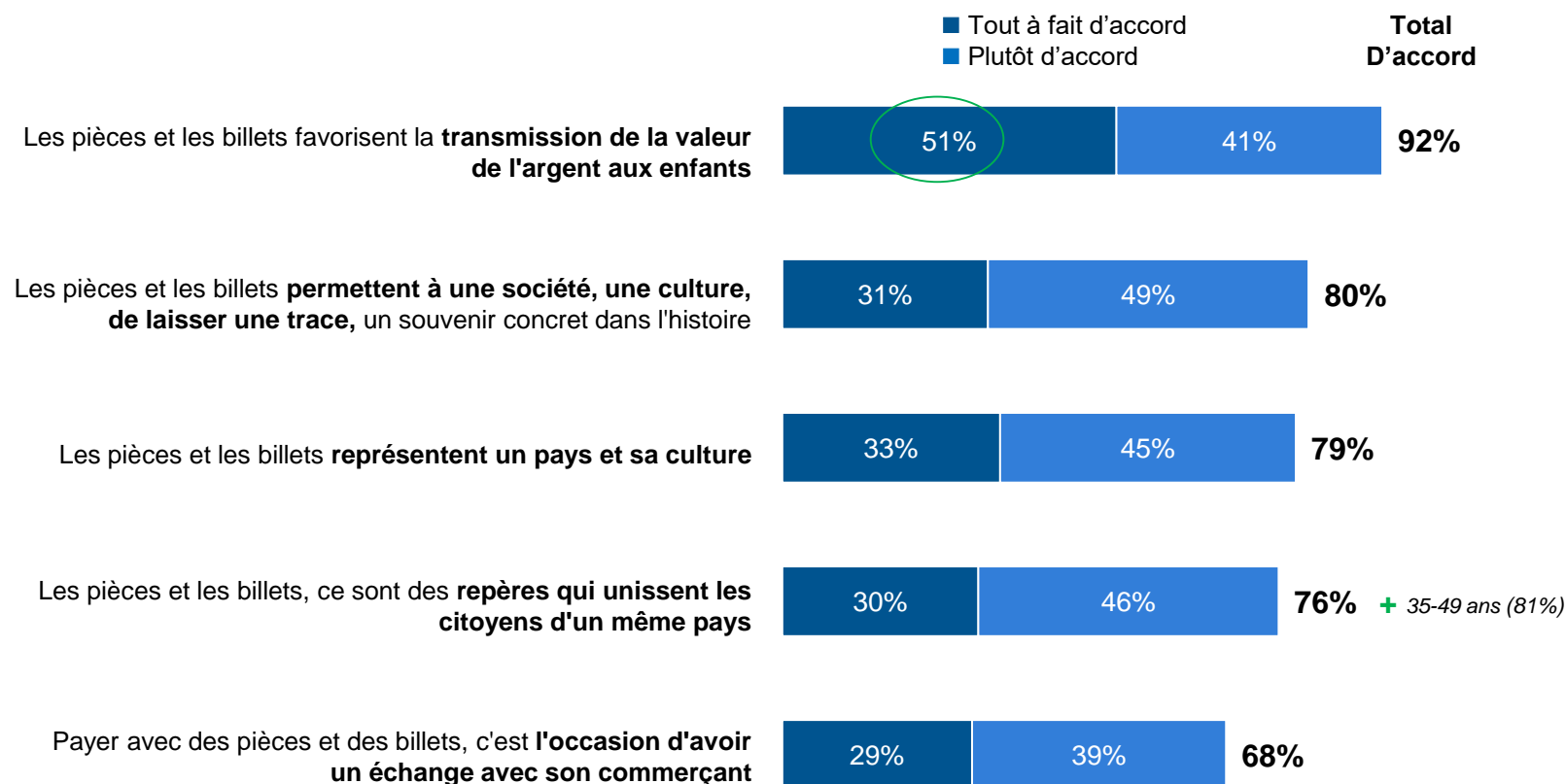
## AVANTAGES SYMBOLIQUES DES PAIEMENTS EN ESPÈCES

La matérialité des espèces en fait un moyen de transmission de la valeur de l'argent mais aussi d'une culture, d'un pays, d'un patrimoine et de valeurs communes.

Base : Français âgés de 18 ans et plus (1001)



Auprès des personnes qui payent très majoritairement en dématérialisé



+ Ecart positif significatif par rapport à l'ensemble

Q9. Parlons de ce que représente la monnaie pour vous. Voici différentes déclarations concernant les pièces et les billets, pour chacune, indiquez si vous êtes d'accord ou non.

# 3.4

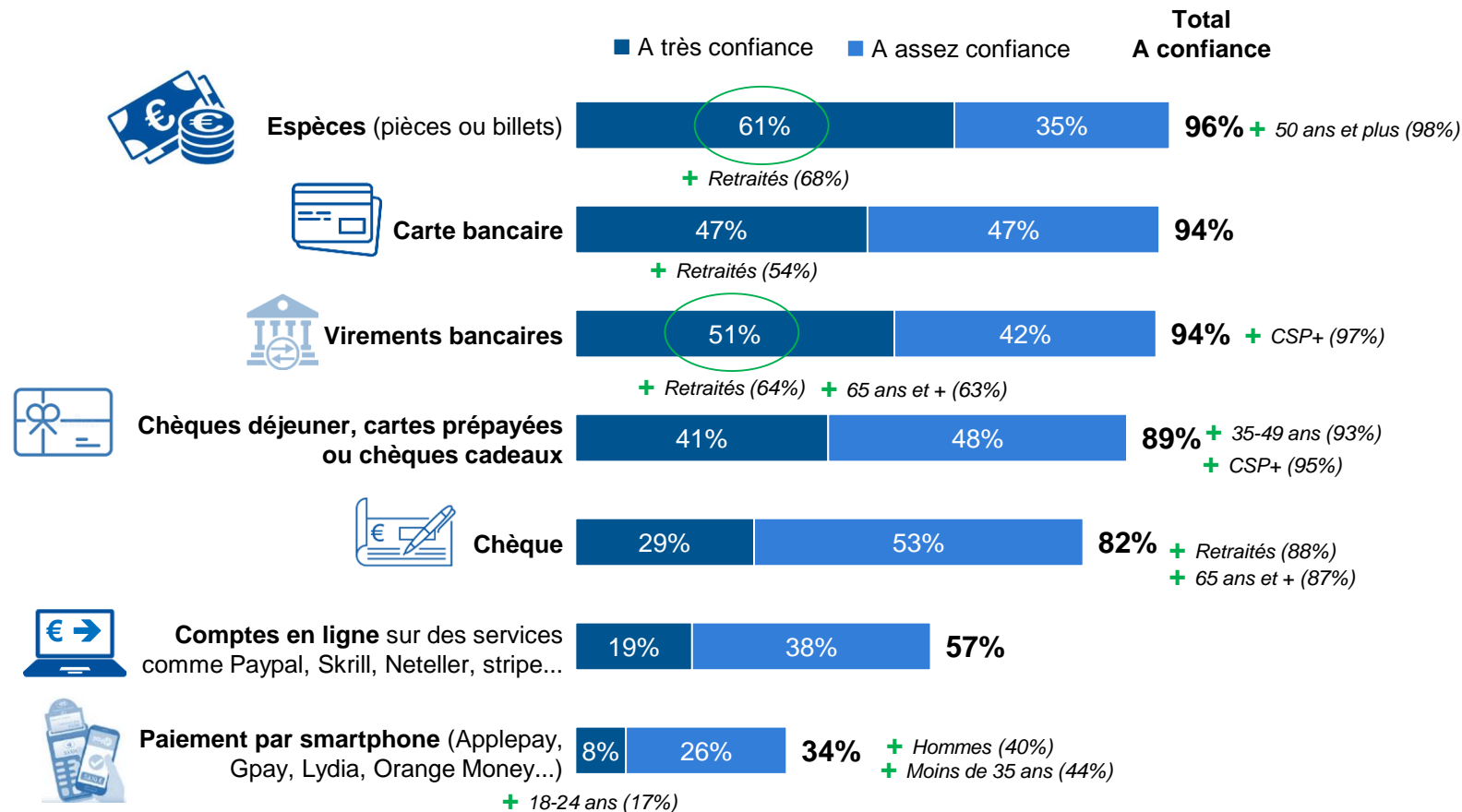
Comparaison avec les autres modes de paiement



## DEGRÉ DE CONFIANCE EN CHAQUE MODE DE PAIEMENT

Les espèces apparaissent comme le mode de paiement en lequel les Français ont le plus confiance, nettement devant la carte bancaire et les virements bancaires en ce qui concerne le niveau de « très confiance ».

Base : Français âgés de 18 ans et plus (1001)



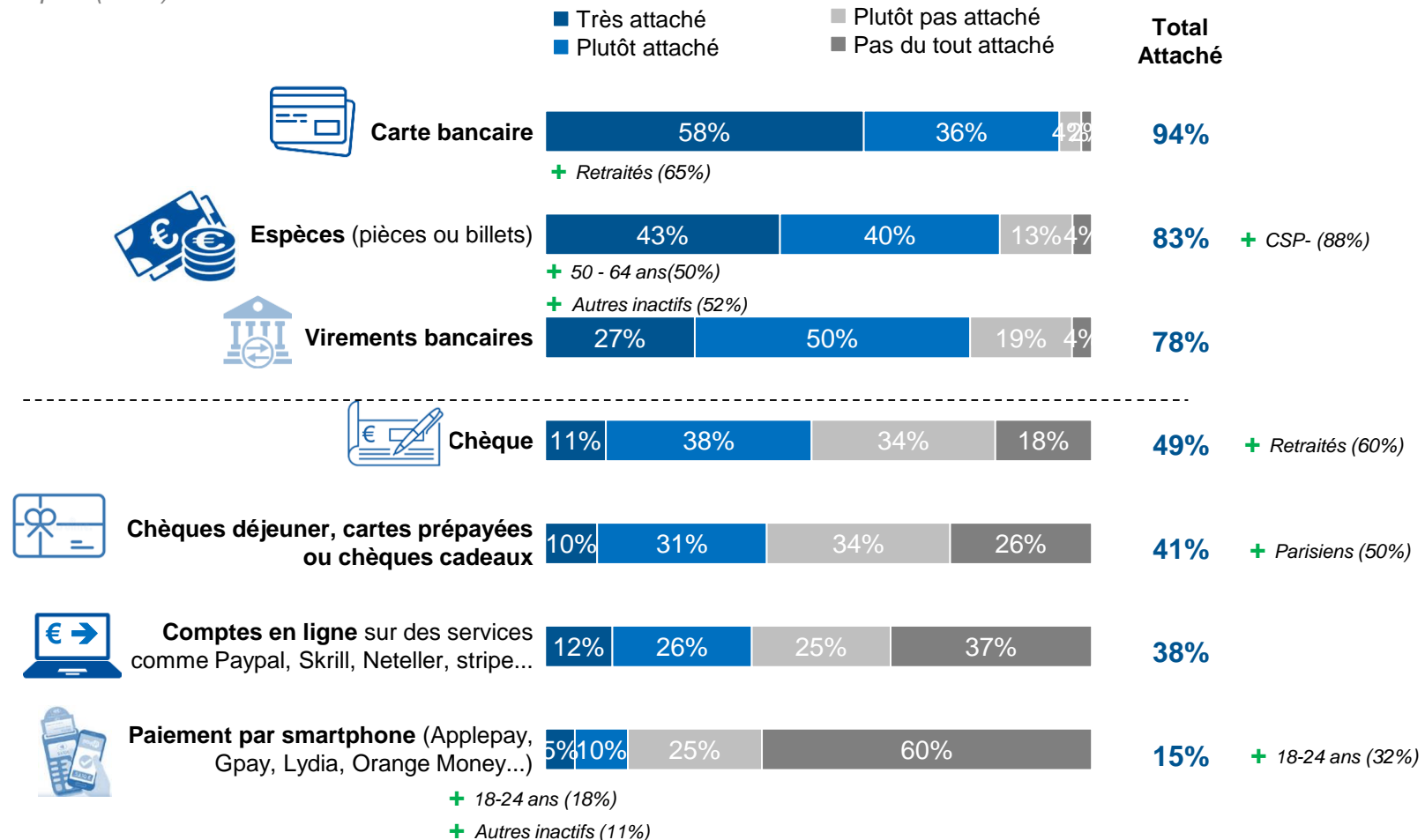
+ Écarts positifs significatifs par rapport à l'ensemble

Q3. Pour les modes de paiement suivants, indiquez s'ils vous inspirent confiance.

## NIVEAU D'ATTACHEMENT AUX MODES DE PAIEMENT

Malgré un degré de confiance important, le niveau d'attachement aux espèces est légèrement moins important que celui attribué à la carte bancaire, utilisée plus fréquemment.

Base : Français âgés de 18 ans et plus (1001)



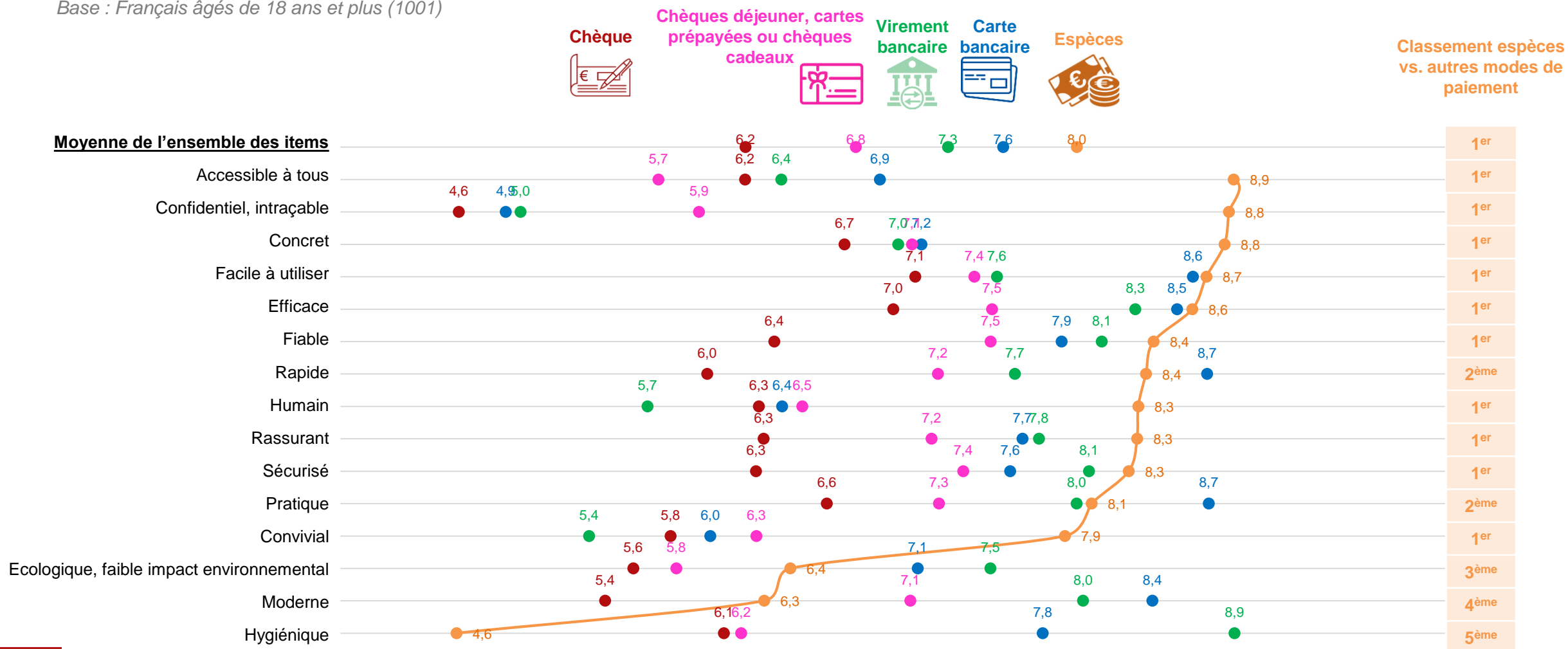
+ Ecart positif significatif par rapport à l'ensemble

Q13. Vous personnellement, dans quelle mesure êtes-vous attaché aux modes de paiement suivants ?

## PERCEPTION COMPARÉE DES MODES DE PAIEMENT

Comparées aux autres modes de paiement, les espèces sont nettement mieux perçues sur le plan de l'accessibilité, la fiabilité, la confidentialité et l'humanité qu'elles dégagent mais également leur facilité d'utilisation et leur efficacité. Constat accentué par ce contexte de crise sanitaire, les espèces sont cependant en retrait sur la dimension hygiénique.

Base : Français âgés de 18 ans et plus (1001)



Q12. Voici différents qualificatifs, pour chacun d'eux, indiquez sur une échelle de 0 à 10 s'il correspond aux moyens de paiement suivants selon l'image que vous vous en faites.

# 3.5

Perception des modes de paiement dématérialisés & perspective d'un monde sans espèces

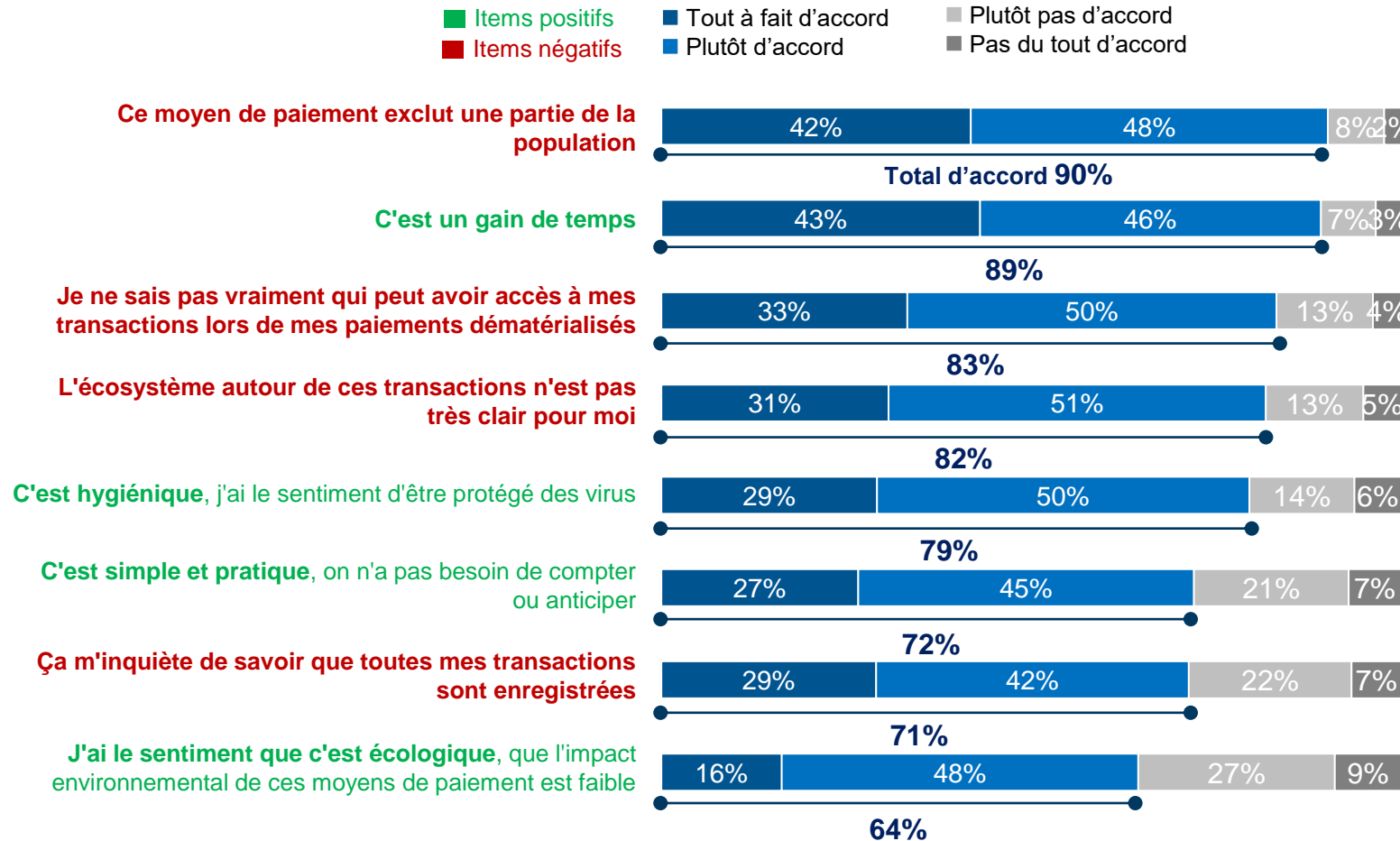




## PERCEPTION DES MODES DE PAIEMENT DEMATERIALISES

Les modes de paiements dématérialisés possèdent des avantages fonctionnels reconnus par une large majorité des Français mais inquiètent autant par leur caractère discriminant et le flou qui entoure son écosystème et la gestion des transactions générées. Des inquiétudes partagées par ceux qui les utilisent très majoritairement.

Base : Français âgés de 18 ans et plus (1001)



Auprès des personnes qui payent très majoritairement en dématérialisé

% Total d'accord
90%
94% +
82%
82%
86% +
78% +
65%
73% +

+ Ecart positif significatif par rapport à l'ensemble

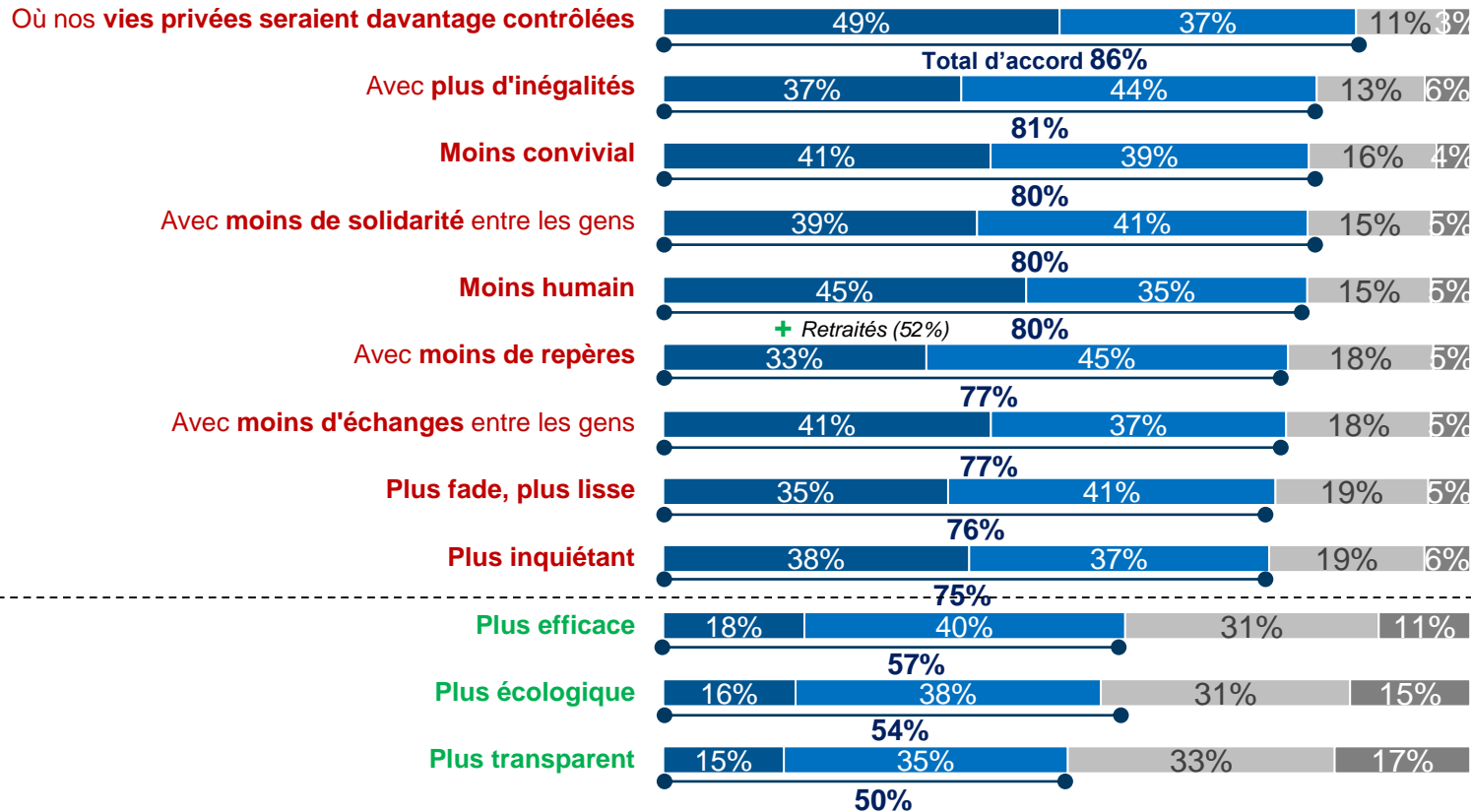
Q14 : Voici différentes déclarations concernant les modes de paiement dématérialisés (carte bancaire, virement, paiement par smartphone...), pour chacune d'elles, indiquez si vous êtes d'accord.

## PERSPECTIVES D'UN MONDE SANS ESPECES

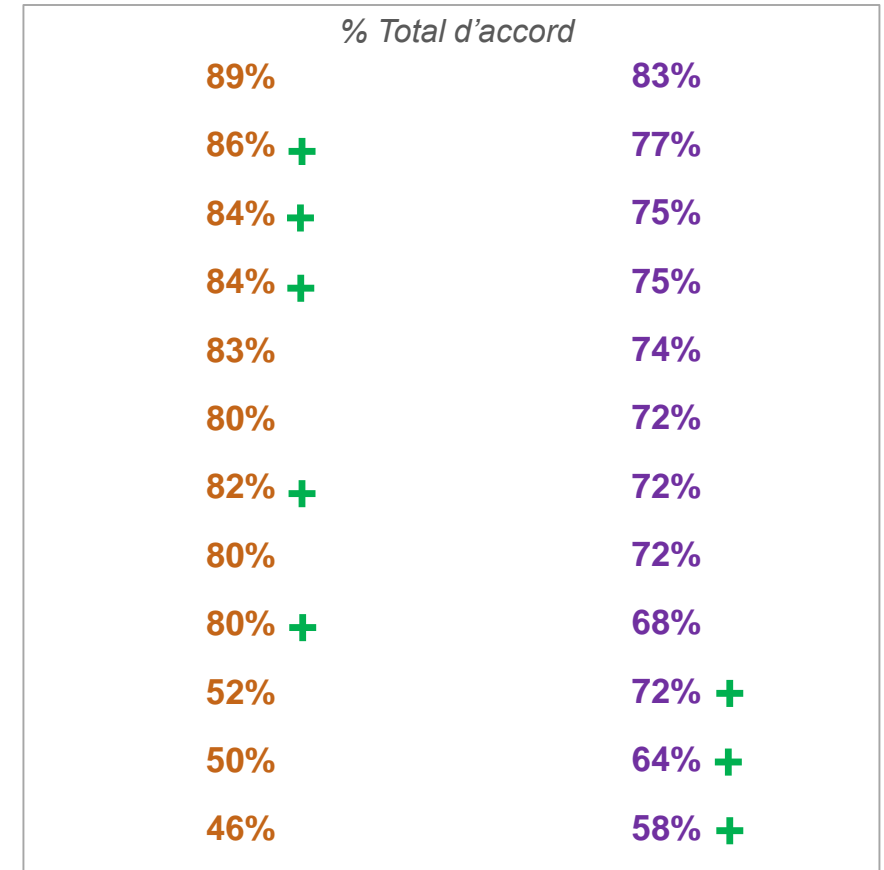
L'idée d'un monde sans espèces est dans son ensemble mal reçue de l'ensemble des Français, mais aussi des plus férus des modes de paiements dématérialisés. La perte de contrôle de sa vie privée apparaît comme la première crainte des Français. Ce sentiment d'appréhension dépasse les avantages fonctionnels prêtés à un tel univers.

Base : Français âgés de 18 ans et plus (1001)

■ Items positifs    ■ Tout à fait d'accord    ■ Plutôt pas d'accord  
■ Items négatifs    ■ Plutôt d'accord    ■ Pas du tout d'accord



€ **Après des utilisateurs d'espèces au quotidien**    **Après des personnes qui payent très majoritairement en dématérialisé**



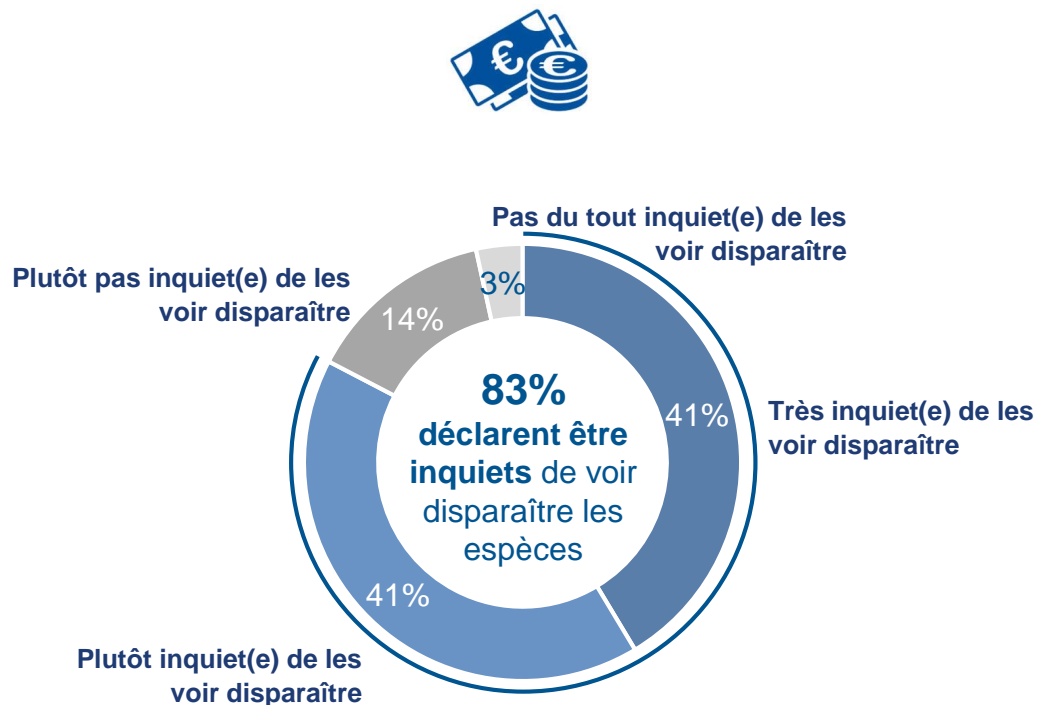
+ Ecart positif significatif par rapport à l'ensemble

Q15 : Imaginons un monde duquel les espèces auraient disparu. On ne pourrait alors que payer via des moyens dématérialisés qu'est-ce que cela vous inspirerait ?

## NIVEAU D'INQUIETUDE EN CAS DE DISPARITION DES ESPECES

Conscients des avantages et inconvénients d'un monde sans espèces, plus de 80% des Français se disent inquiets de voir disparaître ce mode de paiement dans les prochaines années.

Base : Français âgés de 18 ans et plus (1001)



Parmi les utilisateurs d'espèces au quotidien, **87%<sup>+</sup>** se déclarent **inquiets** de voir disparaître les espèces



Parmi les personnes qui payent très majoritairement en dématérialisé, **73%<sup>+</sup>** se déclarent **inquiets** de voir disparaître les espèces

+ Pas d'écarts positifs significatifs par rapport à l'ensemble

Q16 : Vous, personnellement, seriez-vous inquiet de voir disparaître les espèces (pièces de monnaie et billets) dans les prochaines années ?

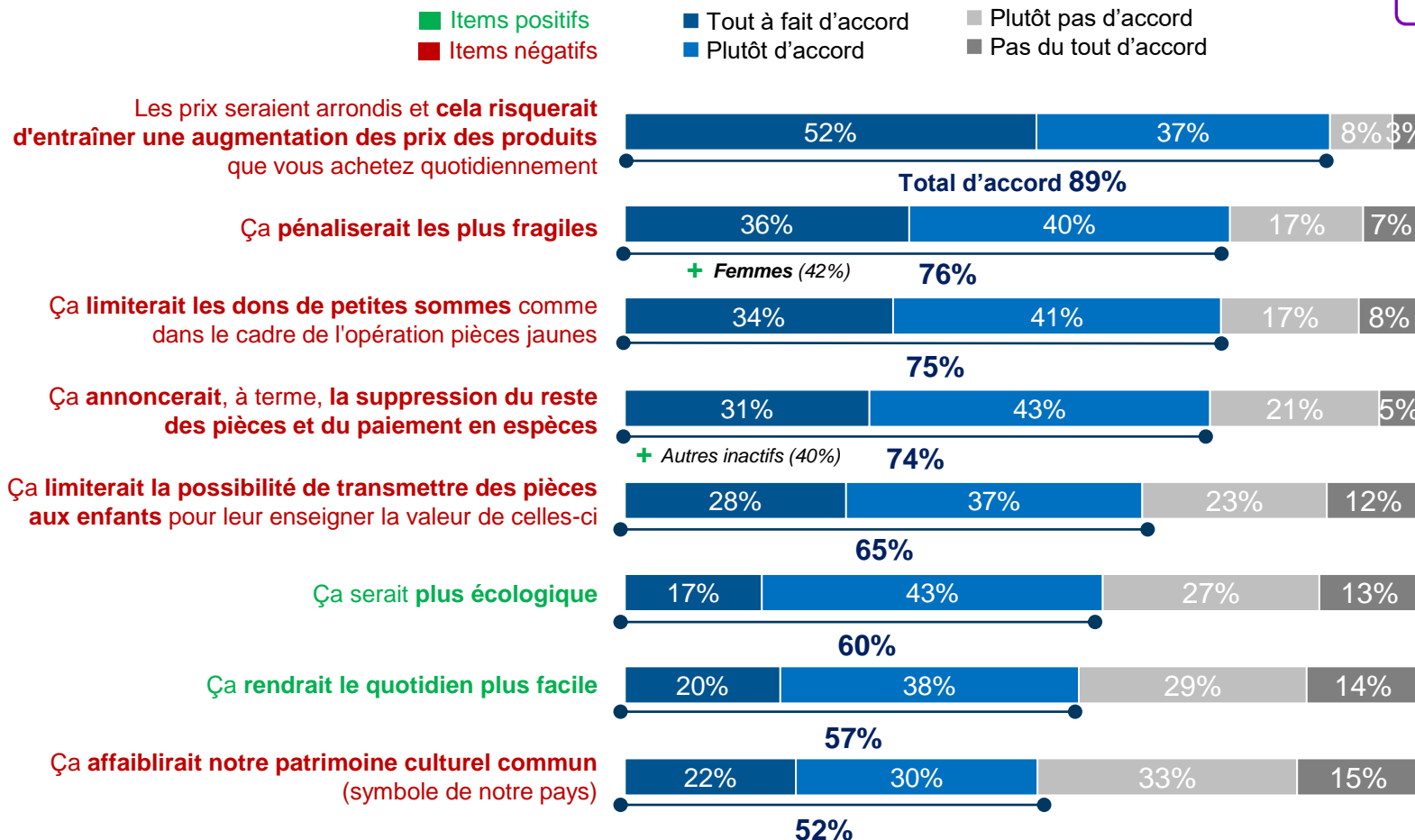
## CONSEQUENCES PERÇUES DE LA SUPPRESSION DES PIÈCES DE 1 ou 2 CENTIMES

La suppression des pièces de 1 ou 2 centimes aurait avant tout des conséquences négatives, aussi bien perçues par l'ensemble des Français que par les utilisateurs majoritairement de modes de paiement dématérialisés.

Base : Français âgés de 18 ans et plus (1001)



Auprès des personnes qui payent très majoritairement en dématérialisé



% Total d'accord

89%

76%

73%

73%

63%

70% +

65% +

48%

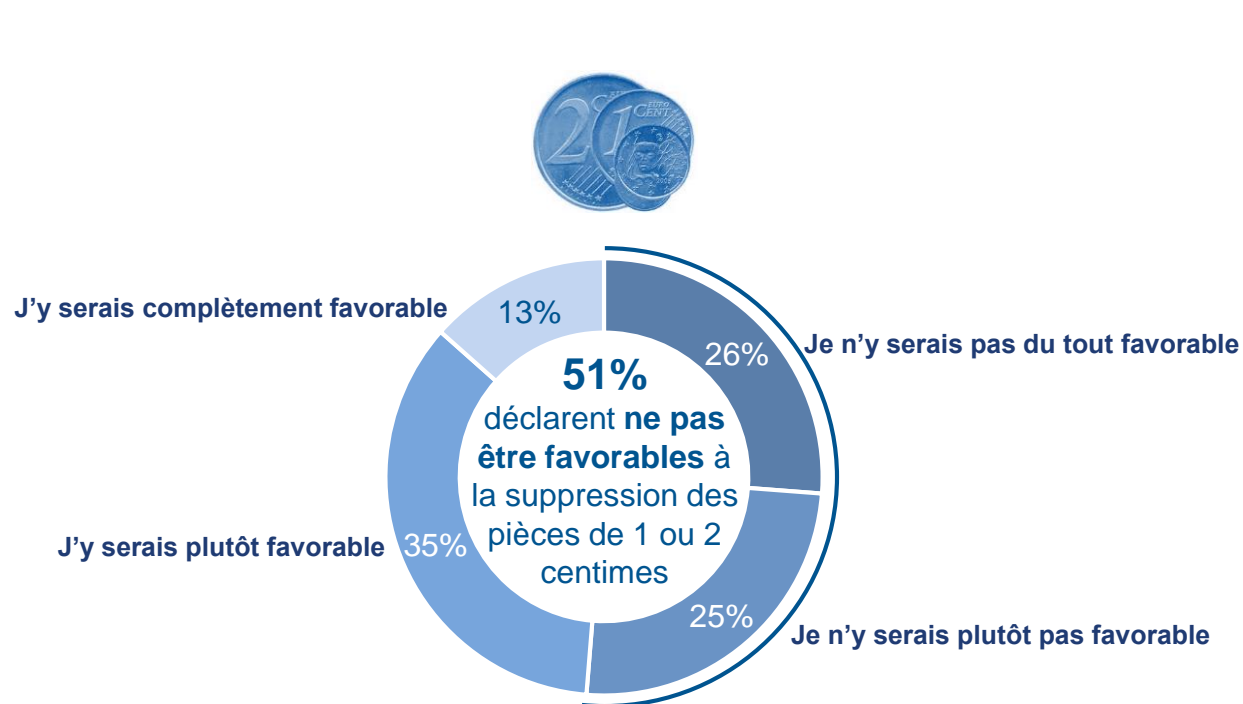
+ Ecart positif significatif par rapport à l'ensemble

Q17 : Selon vous, si les pièces de 1 ou 2 centimes d'euro étaient retirées de la circulation, quelles conséquences cela pourrait-il avoir ?

## FAVORABLE OU NON A UNE SUPPRESSION DES PIECES DE 1 OU 2 CENTIMES

Quels que soient leurs modes de paiement privilégiés (espèces ou dématérialisé), la moitié des répondants ne sont pas favorables à une suppression des pièces de 1 ou 2 centimes d'euros, avec plus d'un quart des Français pas du tout favorables.

Base : Français âgés de 18 ans et plus (1001)



Parmi les utilisateurs d'espèces au quotidien, **54%** déclarent **ne pas être favorables** à la suppression des pièces de 1 ou 2 centimes



Parmi les personnes qui payent très majoritairement en dématérialisé, **42%** déclarent **ne pas être favorables** à la suppression des pièces de 1 ou 2 centimes

+ Pas d'écarts positifs significatifs par rapport à l'ensemble

